

قلم‌های نقاشی :



◆ Brush Tool :

این ابزار برای رنگی کردن عکس‌های سیاه و سفید به کار می‌رود؛ نکته بسیار مهم در مورد این کار این است که باید Mode عکس سیاه و سفید را به یکی از مدهای RGB و CMYK تبدیل کنیم.

با ابزار Brush می‌توانیم با توجه به نوک قلم انتخابی رنگی را که به عنوان رنگ متن انتخاب کرده‌ایم را بر روی صفحه یا عکس بکشیم.

برای اینکه در هنگام رنگی کردن به عکس ما خدشه‌ای وارد نشود باید میزان Opacity و Flow را کم کنیم یا تغییر دهیم. دکمه Airbrush Capabilities برای پاشیدن رنگ به صورت افزوده تا هنگامی که روی یک منطقه ایستاده‌ایم به کار می‌رود.



◆ Pencil Tool :

به وسیله این ابزار می‌توانیم رنگ متن را با توجه به قلم انتخاب شده و میزان Opacity روی عکس بکشیم.

چک باکس Auto Erase جاهایی از عکس را که قبلاً به وسیله این ابزار رنگ شده بود را تا زمانی که دستان را از روی کلید ماوس برداشته‌ایم پاک می‌کند.



ابزار Art/History Brush Tool :

به وسیله ابزار Art History Brush با توجه به مدلهای مختلف در قسمت Style می‌توانیم سبکهای نقاشی مختلف را به همانند یک فیلتر به عکس اعمال کنیم.

کادر Area میزان تعداد عملگرها را مشخص می‌کند. و کادر Tolerance برای میزان حساسیت نسبت به رنگهای مختلف به کار می‌روند.

ابزار History Brush جاهایی را که ما به وسیله Art History Brush تغییر داده بودیم به حالت اولیه برمی‌گرداند.



ابزار Patch Tool :

یکی دیگر از ابزارهای مونتاژ می‌باشد که دو حالت را می‌تواند داشته باشد.

حالت اول، با انتخاب رادیو باکس Destination از روی نوار خصوصیات مربوط به آن بدست می‌آید. نحوه کار بدین صورت است که ما پس از انتخاب یک ناحیه به وسیله این ابزار آنرا click & drag کرده و بر روی جاییکه

می‌خواهیم یک حالت ترمیمی روی آن انجام دهیم می‌کشیم. پس از اینکه ماوس را رها کردیم قسمتی که منتقل شده‌است به عنوان یک پانسمان بر روی قسمت زیریش با توجه به رنگ آن عمل می‌کند. همچنین با استفاده از دکمه Use Pattern می‌توانیم یک الگو را به عنوان پانسمان با توجه به رنگ زیریش اعمال کنیم.

دکمه Heal Selection برای زمانی است که بخواهیم لبه‌های کارمان را طبیعی‌تر کنیم.

حالت دوم، با انتخاب رادیوباکس Source به دست می‌آید. به وسیله این حالت می‌توانیم پس از انتخاب یک ناحیه آنرا به هر جا که click & drag کنیم محدوده‌ای که زیر قسمت انتخاب شده می‌افتد به مکان اولیه انتخاب شده منتقل می‌شود. (با توجه به رنگ زیرش).

نکته: به وسیله تمامی ابزار انتخاب می‌توانیم محدوده Patch Tool را تعیین کنیم.



ابزار Healing Brush Tool :

به وسیله این ابزار می‌توانیم با انتخاب منبع Sampled در نوار خصوصیات قسمتی را که با استفاده از یک نمونه‌گیری مثل Stamp کپی می‌کنیم را به طور کاملاً طبیعی و سازگار با محیط اطراف در آوریم.

هنگامی که یک الگو به عنوان منبع استفاده می‌شود پس از انداختن الگو با توجه به قلم (اندازه و نوع) کار Healing را (ترمیم کردن) انجام می‌دهد.

ابزار های محوی رنگ :



- ابزار Blur Tool :

به وسیله این ابزار می‌توانیم قسمتی از عکس را که بر روی آن click&drag می‌کنیم به تدریج محو کنیم.



- ابزار Sharpen Tool :

باعث می‌شود قسمتی از عکس که ما بر روی آن click&drag می‌کنیم واضح‌تر شود.



- ابزار Smudge Tool :

کارش شبیه به کاری است که با دست بر روی قطرات آب که در روی میز است می‌کشیم.

ابزارهای شدت رنگ :

- ابزار Dodge Tool :

این ابزار با توجه به Renge انتخابی ما در نوار خصوصیات قسمتی از عکس را روشنتر می کند. لغزنده Exposure برای تنظیم درصد فشار (یا درصد اعمال ابزار) به کار می رود.

- ابزار Blur Tool :

برعکس ابزار Dodge Tool عمل می کند.

- ابزار Spong Tool (اسفنج) :

این ابزار با توجه به مود انتخابی در نوار خصوصیات شدت رنگهای ناحیه کلیک شده را کم و زیاد می کند.

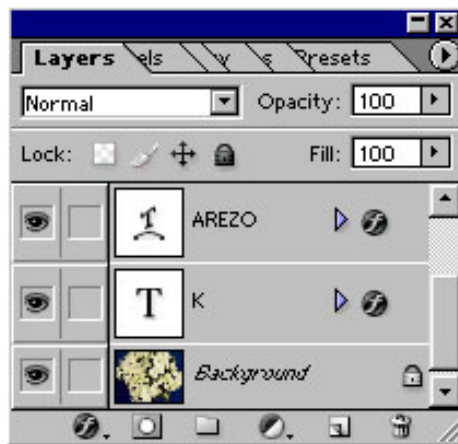
لایه ها:

یکی از جالبترین ویژگی های فتوشاپ ایجاد لایه های مختلف روی تصویر می باشد. فتوشاپ تمام تصاویر را به صورت لایه لایه در نظر می گیرد. با استفاده از ابزار نقاشی هر لایه را می توان جداگانه تغییر داد. در فتوشاپ 6 امکان ایجاد حداکثر 8000 لایه را دارید.

معرفی جدول لایه ها :

با انتخاب گزینه Window.Layers این جدول باز یا مخفی می شود.

قبل از هر کاری صفحه جدیدی باز کنید؛ بعد از باز کردن صفحه جدید به جدول لایه ها توجه کنید همانطور که می بینید صفحه کوچکی مثل صفحه ای که ایجاد کرده اید با نام Background نمایش داده شده است. از آنجا که هنوز تغییری روی صفحه ایجاد نکرده اید فقط یک صفحه کوچک قابل نمایش است.



شکل ۱-۳ : پنجره Layers

کنار هر لایه یک علامت چشم مشاهده می شود با کلیک کردن بر روی چشم مربوط به هر لایه به جز لایه پس زمینه آن لایه پنهان می شود. کنار علامت چشم علامت یک قلم مو می باشد. این نشانگر این است که لایه فعال لایه ای است که کنارش علامت قلم مو روشن باشد.

با استفاده از ابزار رسم مستطیل یک مستطیل کوچک روی صفحه جدید ایجاد کنید. همانطور که ملاحظه می کنید در جدول لایه ها لایه پس زمینه یک خانه به پایین انتقال پیدا کرد و لایه جدید که همان مستطیل کوچک می باشد در خانه اول قرار گرفت. در واقع لایه ها به ترتیب قرار گیری روی هم در صفحه در جدول نیز نمایش داده می شوند؛ لایه موجود در اولین خانه اولین لایه روی تصویر می باشد و لایه های بعدی زیر این لایه قرار گرفته اند.

با انتخاب کردن هر کدام از این لایه ها، آن لایه در پنجره به رنگ آبی نشان داده می شود و به عنوان لایه فعال به حساب می آید.

اکنون روی خانه خالی کنار لایه دوم یعنی پس زمینه در جدول لایه ها کلیک کنید؛ علامتی شبیه زنجیر مشاهده می کنید که این علامت لایه مزبور را به لایه جاری ادغام می کند و لایه جدیدی می سازد. این قابلیت باعث می شود که بتوان دو یا چند لایه را با هم جابه جا کرد.

برای ایجاد یک لایه جدید راه های مختلفی وجود دارد که بسته به خواسته ما این راهها انتخاب می شوند.

همان مثال قبل را در نظر داشته باشید فرض کنید می خواهید لایه جدیدی ایجاد کرده و به کل تصویر اضافه نمایید. برای این کار در قسمت پایین جدول لایه ها 6 مستطیل کوچک می بینید دومین کلید از سمت راست، کلید **Creat New Laye** را انتخاب کنید؛ با انتخاب این گزینه یک لایه فعال جدید روی لایه های قبلی در پنجره لایه ها قرار می گیرد. با استفاده از ابزار رسم بیضی می توانید یک بیضی روی این لایه ایجاد کنید.

یکی دیگر از راه های ایجاد لایه جدید استفاده از منوی **Layer** می باشد که با کلیک ماوس روی دکمه بالای سمت راست پنجره لایه ها فعال می شود. با انتخاب گزینه **NewLayer** پنجره ای باز می شود که توسط آن می توانید مشخصات مربوط به لایه جدید را تنظیم کنید.

برای ایجاد یک کپی از یک لایه نیز راه های مختلفی وجود دارد. با استفاده از گزینه **LayerViaCopy** از منوی **Layer.New** می توانید یک کپی از لایه انتخابی داشته باشید. یا می توانید از کلیدهای ترکیبی **Ctrl+Y** استفاده کنید. برای ایجاد یک کپی از پس زمینه در همان منو گزینه **Layer From Background** را انتخاب نمایید؛ با این کار یک کپی از پس زمینه تصویر خود در اختیار دارید.

راه دیگر ایجاد یک کپی از یک لایه به این صورت است که روی لایه مورد نظر در پنجره لایه ها راست کلیک کرده و گزینه **Duplicate Layer** را انتخاب می کنیم. با این کار پنجره ای برای انتخاب نام مناسب برای لایه جدید باز می شود. که بعد از انتخاب نام و کلید **ok** لایه جدید ایجاد می شود.

همچنین می‌توانید این کارها را با انتخاب کلیدی که در بالای پنجره لایه‌ها قرار دارد انجام دهید.

برای حذف یک لایه کافی است که آن را در جدول لایه‌ها انتخاب کرده و اولین کلید از کلیدهای پایین پنجره لایه‌ها را که عکس یک سطل زباله می‌باشد را کلیک کنید.

ضمناً برای تغییر ترتیب قرار گرفتن لایه‌ها روی هم کافی است که هر لایه را با ماوس انتخاب کرده و به محل موردنظر خود بکشیم. این کار را می‌توانیم با استفاده از گزینه Layer.Arrange نیز انجام دهیم.

برای تنظیم میزان شفافیت یک لایه از گزینه Opacity در جدول لایه‌ها استفاده می‌کنیم؛ این پارامتر توسط مثلث لغزنده زیر آن بین 0 تا 100 تغییر می‌کند. هرچه این عدد کوچک‌تر باشد میزان شفافیت لایه بیشتر شده و به حالت شیشه‌ای نزدیک‌تر می‌شود.

برای تنظیم شفافیت لایه ابتدا آن لایه را انتخاب کرده تا به رنگ آبی درآید سپس مثلث لغزنده مربوط به Opacity را تغییر دهید.

در قسمت Blending mode که حالت‌های مختلف آمیختگی رنگها را شامل می‌شود می‌توانیم یک حالت آمیختگی را به لایه‌ای اعمال کنیم؛ این حالت فقط روی لایه‌های زیرین لایه موردنظر تأثیر می‌گذارد و لایه مزبور نقش رنگ آمیختگی و تصویر زیر آن نقش رنگ پایه را ایفا می‌کند.

ادغام لایه‌ها :

بعد از خاتمه کار باید لایه‌ها را با یکدیگر ادغام نمایید و آنها را در یک سطح قرار دهید. اگر لایه‌ها بدون قرار گرفتن در یک سطح با هم ادغام شوند موجب صرفه‌جویی در مقدار حافظه می‌شوند. با استفاده از سه گزینه Flatten image و Merge layer و Merge visible در منوی Layer می‌توانید لایه‌ها را با هم ادغام نمایید.

گزینه Merge Down یا Merge Layer یک لایه را در زیر لایه قبلی‌اش ادغام می‌کند؛ گزینه Merge Visible فقط لایه‌هایی که قابل رویت هستند را با هم ادغام می‌کند و گزینه Flatten image تمام لایه‌ها را در یک سطح قرار می‌دهد و به لایه منفرد تبدیل می‌کند.

کپی کردن جلوه یک لایه روی لایه دیگر:

برای این کار بر روی لایه جلوه‌دار کلیک سمت راست کرده و گزینه Copy Layer Style را انتخاب می‌کنیم و سپس به روی لایه بدون جلوه رفته و روی آن کلیک سمت راست کرده و گزینه Paste Layer Style را انتخاب می‌کنیم.

نکته: برای پاک کردن تمامی جلوه‌هایی که به یک لایه داده‌ایم بر روی لایه کلیک سمت راست کرده و گزینه Clear Layer Style را انتخاب می‌کنیم؛ اما در صورتیکه بخواهیم تک‌تک جلوه‌ها را پاک کنیم در پنجره Layer Style در چک‌باکس، کنار نام جلوه‌ها ✓ را حذف می‌کنیم.

دستور Layer . Duplicate Layer :

به وسیله این دستور ما می‌توانیم از لایه جاری یک لایه، درست مثل خودش بسازیم؛ قالب استفاده از این دستور موارد زیر است:

۱- زمانی که ما بخواهیم از یک لایه چندین لایه مشابه داشته باشیم.

۲- همانطوری که می‌دانیم لایه Background قفل می‌باشد و اگر بخواهیم لایه Background را به صورت شفاف داشته باشیم نمی‌توانیم Opacity آن را کم کنیم. برای این کار از آن یک Duplicate درست می‌کنیم و Opacity آنرا تغییر داده سپس لایه Background را مخفی می‌کنیم.

نکته: زمانیکه کار بالا را انجام دادیم حالت شطرنجی که معرف شفافیت یا طلق زیری کار می‌باشد نمایان می‌شود. برای از بین بردن آن از دستور زیر استفاده می‌کنیم:

Edit . Preferences . Transparency & Gamut...

در قسمت Gravid Size گزینه None را انتخاب می‌کنیم.

دستور Layer . Layer Properties :

در این پنجره ما می‌توانیم یک نام جدید برای لایه جاری انتخاب کنیم. این کار به درد زمانی می‌خورد که ما لایه‌هایی مختلف داریم و برای انتخاب آنها دچار مشکل هستیم.

همچنین می‌توانیم با انتخاب رنگ، رنگ لایه را در پنجره Layers تغییر دهیم تا به راحتی قابل تشخیص باشد.

دستور Layer . New Layer :

به وسیله این دستور می‌توانیم یک لایه شفاف که چیزی در آن نیست درست کنیم.

دستور Layer . New Fill Layer :

به وسیله دستورات درون این زیرمنو می‌توانیم یک لایه جدید به صورت تکرنگ، طرح و یا یک الگو درست کنیم.

لازم به ذکر است که در صورتیکه بخواهیم هر یک از صورتهای فوق بر روی لایه دیگری استفاده شود باید مقدار Opacity را کم کنیم.

نکته: برای ویرایش هر یک از صورتهای فوق با دابل کلیک کردن بر روی لایه می‌توانیم وارد حالت ویرایش بشویم.

معرفی ماسکها:

در صورتیکه بخواهیم تغییرات خاصی را روی بخشی از تصویر اعمال نماییم از ابزار ماسک استفاده می‌کنیم. فتوشاپ ماسکهای مختلفی در اختیار ما قرار می‌دهد مثل ماسک سریع (Quick Mask)، ماسک لایه‌ها (Layer Mask). این دو نوع ماسک به شکلهای مختلفی قابل استفاده هستند.

آسانترین راه برای ایجاد یک ماسک استفاده از ابزار عصای جادویی در جعبه ابزار می‌باشد. با استفاده از این ابزار ابتدا پس‌زمینه را انتخاب کرده سپس با گزینه Inverse در منوی Select انتخاب خود را معکوس کرده و روی شیء روی پس‌زمینه قرار دهید و سپس رنگ شیء را تغییر دهید یا هرکار خاص دیگری که می‌خواهید، بدون کوچکترین تغییری در پس‌زمینه، اعمال شما روی شیء موردنظر انجام می‌شود.

ماسک سریع:

با استفاده از ماسک سریع می‌توانید تصویر و ماسک را همزمان مشاهده و ویرایش نمایید. برای این کار ابتدا تصویر موردنظر خود را انتخاب کرده سپس با استفاده از ابزار ماسک سریع در جعبه ابزار ماسکی را روی قسمتهای خارج از انتخاب قرار دهید. ممکن است قسمتی از ماسک روی بخشهای اضافی ایجاد شود و یا قسمتی از تصویر خارج از محدوده انتخاب در زیر پوشش ماسک قرار نگرفته باشد. برای این کار از ابزار قلم‌موی نقاشی در جعبه ابزار استفاده کرده و روی قسمتهای اضافی می‌کشیم.

اگر قسمتی از تصویر به طور اضافی انتخاب شده و مورد رضایت شما نیست از ابزار پاک‌کن در جعبه ابزار استفاده کرده و روی قسمتهایی که می‌خواهید از محدوده انتخاب خارج شوند بکشید.

بعد از اینکه ماسکی مطابق میل شما ایجاد شد کلید Standard mode را از پایین جعبه ابزار انتخاب کنید تا با این کار به حالت اصلی و استاندارد برگشته و قسمتهای مورد دلخواه شما مورد انتخاب قرار گرفته است.

ضمناً شما می‌توانید رنگ ماسک و میزان شفافیت آن را تغییر دهید. برای این کار زمانی که در حالت ماسک سریع هستید روی گزینه Quick Mask دوبار کلیک کرده تا کادر Option آن باز شود سپس روی جعبه رنگ دوبار کلیک کرده تا کادر Color Picker باز شود.

شما می‌توانید با تغییر گزینه `Opacity` میزان شفافیت ماسک خود را تغییر دهید. با انتخاب گزینه `Color` `Indicates` رنگ ماسک روی قسمت‌های غیر انتخابی ظاهر می‌شود و با انتخاب گزینه `Selected Area` رنگ ماسک روی شیء انتخابی اعمال می‌شود.

ماسک لایه‌ها :

یکی دیگر از ابزارهای جالب و شگفت‌انگیز در فتوشاپ `Layer mask` می‌باشد؛ که امکان پنهان کردن و اعمال جلوه‌های ویژه به بخشهای مختلف لایه‌ها را فراهم می‌کند. برای استفاده از ماسک لایه مراحل زیر را دنبال کنید:

ابتدا ناحیه موردنظر را که می‌خواهید ماسک شود در حالت انتخاب قرار دهید.

برای پنهان کردن تمام قسمت‌های لایه، گزینه `Layer.Addlayermask.HideAll` را انتخاب کنید.

برای ایجاد ماسکی که ناحیه انتخاب شده را پنهان یا آشکار نماید، در لایه فعال، ناحیه موردنظر را انتخاب کنید.

گزینه‌های `Hide Selection` یا `Reveal Selection` را بر حسب نیاز انتخاب کنید. برای ایجاد ماسک لایه ابتدا ناحیه‌ای از تصویر را که می‌خواهید ماسک شود را در حالت انتخاب قرار دهید سپس کلید `Creat New Layer` را از جدول لایه‌ها انتخاب کنید و با این کار لایه جدیدی ایجاد می‌شود. سپس کلید `Add Layer mask` را در جدول لایه‌ها انتخاب نمایید. بدین ترتیب لایه جدید به ماسک تبدیل خواهد شد. بعد از اینکه ماسک را ایجاد کردید با فعال کردن ماسک لایه می‌توانید آن را ویرایش کنید که برای این کار فقط کافی است که بعد از فعال کردن لایه ماسک آیکون ماسک را انتخاب کنید.

برای حذف ماسک لایه‌ها مثل حذف یک لایه با آن برخورد می‌کنیم. راه دیگر حذف کردن یک ماسک استفاده از گزینه `Layer.Remove.Layer Mask` می‌باشد.

مسیرها :

برای رسم اشکال پیچیده ابزار مداد (`Pen Tool`) کفایت نمی‌کند. در اینجا است که مسیرها (`Paths`) به کمک شما می‌آیند. ایجاد مسیر مانند لایه‌ای جدید روی تصویر عمل می‌کند و الزاماً بخشی از تصویر به‌شمار نمی‌آید.

جدول مسیرها جزو همان 5 جدولی است که در قسمت راست صفحه نمایش وجود دارد. برای ایجاد مسیر دو روش کلی وجود دارد و برای هر روشی تکنیک‌های خاصی در مورد ویرایش آنها وجود دارد.

روش اول این است که مسیر را به طور مستقیم از محدوده انتخاب شده ایجاد کنیم. برای این کار با استفاده از ابزار عصای جادویی (`magic wand tool`) روی قسمتی که می‌خواهید با مسیر آن را مشخص کنید کلیک نمایید.

دقت کنید که جدول مسیره‌ها باید باز باشد. سپس کلید کوچک در قسمت راست و بالای جدول لایه‌ها را انتخاب کنید؛ منویی باز می‌شود که در آن می‌توانید میزان هموار بودن مسیر را با استفاده از پارامتر Tolerance تنظیم کنید؛ که هرچه مقدار آن کوچکتر باشد مسیر دقیقتری ایجاد می‌شود.

اگر مسیر ایجاد شده مطابق میل شما نبود گزینه Undo را در منوی Edit انتخاب کرده و به حالت اول برگردید.

روش دوم با استفاده از ابزار قلم به صورت دستی مسیر ایجاد نماییم. این روش برای ایجاد مسیره‌های پیچیده مناسب می‌باشد. ابزار قلم‌های ترسیمی در جعبه ابزار مانند ابزار ترسیم آزاد (Freeform Pen) امکان ترسیم هر نوع خطی را برایتان فراهم می‌کند. بعد از ایجاد خط می‌توانید آن را به مسیر تبدیل کنید.

برای ویرایش مسیره‌ها ابزار مختلفی وجود دارد که عبارتند از:

❖ ابزار قلم (Pen Tool): که با استفاده از آن می‌توان مسیری را ایجاد کرده و با اهرم‌های کنترلی ایجادشده توسط این ابزار به تنظیم انحنا می‌پردازد.

❖ ابزار قلم شکل‌دهی آزاد (Freeform Pen Tool): با استفاده از این ابزار می‌توانید منحنی‌های جدا از هم تولید کنید. برخلاف ابزار قلم، دیگر با کلیک ماوس، روی نقاط مختلف صفحه، نقاط به هم متصل نمی‌شوند؛ بلکه با پایین نگه‌داشتن کلید ماوس می‌توانیم منحنی یا مسیر دلخواه را ایجاد نماییم.

❖ ابزار اضافه کردن نقطه لنگر (Add Anchor Point Tool): که برای اضافه کردن نقطه به مسیر استفاده می‌شود.

❖ ابزار حذف نقطه لنگر (Delete Anchor Point Tool): که برای حذف نقطه‌های موجود در مسیر استفاده می‌شود.

❖ ابزار Convert Anchor Point Tool: برای تبدیل نقاط گوشه به نقاط تغییر جهت هموار و تبدیل نقطه تغییر جهت هموار به منحنی نوک‌تیز از این ابزار استفاده می‌شود.

❖ ابزار انتخاب مستقیم (Direct Selection Tool): از این ابزار برای جابه‌جایی مسیره‌ها در حال ترسیم استفاده می‌شود با ایجاد اهرم‌های تنظیم انحنا می‌توانید مسیر را تغییر دهید. فقط کافی است که با این ابزار روی مسیر ایجاد شده کلیک کنید.

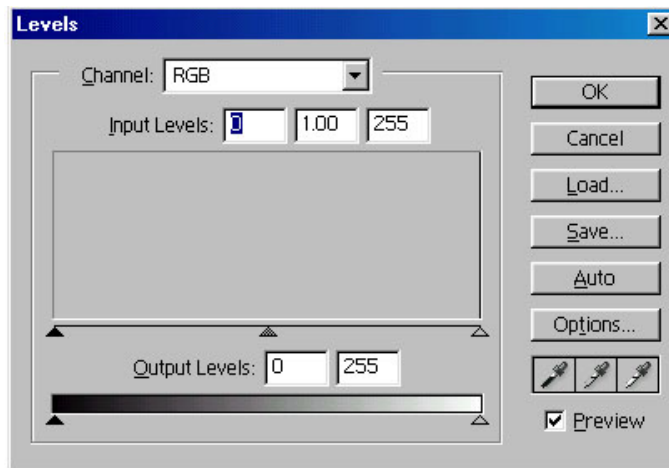
❖ ابزار انتخاب مسیره‌های کامل‌شده (Path Component Selection Tool): این ابزار نیز مانند ابزار Direct Selection Tool برای جابه‌جایی مسیره‌های کامل شده بکار می‌رود این دو ابزار در یک مجموعه در جعبه ابزار قرار دارند.

تنظیم رنگ آمیزی :

ابزار رنگ فتوشاپ در منوی Image.Adjust قرار دارند. این منو حاوی تمام ابزارهایی است که در فتوشاپ قرار دارد که تمامی این ابزار و کادرهای مربوط به آنها در اینجا معرفی می‌شوند.

تنظیم رنگ با استفاده از کادر Levels :

با انتخاب گزینه Image.Adjust.Levels کادر یمطابق شکل زیر نمایان می‌شود. که با استفاده از این کادر می‌توانید میزان اشباع رنگ سیاه و سفید را تغییر دهید.



شکل ۴-۱: کادر محاوره‌ای Levels

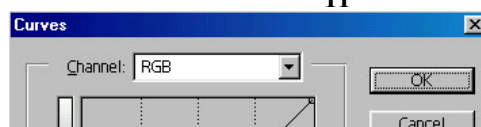
نوار رنگی سیاه و سفیدی که در انتهای این کادر قرار دارد به شما این امکان را می‌دهد که در تصویر مورد نظرتان رنگهای سیاه و سفید را کاهش دهید یا بر شدت آنها بیافزایید. مثلث سمت راست رنگ سفید و مثلث سمت چپ رنگ سیاه را تغییر می‌دهد. در این کادر یک نمودار هیستوگرام و سه مثلث مشاهده می‌کنید که مثلث وسط با دو مثلث مجاور خود حرکت می‌کند. از این نمودار برای تاریک کردن و یا روشن کردن تصویر استفاده می‌شود. درجه تاریکی و روشنایی در Input Level نشان داده می‌شود.

تنظیم رنگ با استفاده از Auto Level و Auto Contrast :

این دو گزینه عملیات تنظیم رنگ را به صورت اتوماتیک انجام می‌دهند اما نتیجه این عملیات جالب نخواهد بود. بنابراین بهتر است از ابزار دیگری برای تنظیم رنگها استفاده کنید.

ابزار تنظیم رنگ Curves :

با انتخاب این گزینه در منوی Adjust کادر Curves باز می‌شود که شامل یک نمودار هیستوگرام و دو محور افقی و عمودی می‌باشد. در این کادر گزینه Channel مدل رنگ تصویر را به ما نشان می‌دهد. با استفاده از این ابزار



می‌توانید تمام نقاطی که از لحاظ روشنایی مورد دلخواه ما نیستند را تغییر دهیم. برخلاف ابزار Level که فقط سه حالت رنگ داشتیم، در اینجا محدودیتی از لحاظ درجه‌بندی روشنایی نداریم.

شکل ۵-۱: کادر محاوره‌ای Curves

همانطوری که در شکل ملاحظه می‌کنید نموداری در اختیار داریم که یک خط مایل را نشان می‌دهد. محور افقی نمایانگر مقادیر اولیه و محور عمودی نمایانگر مقادیر جدید می‌باشد.

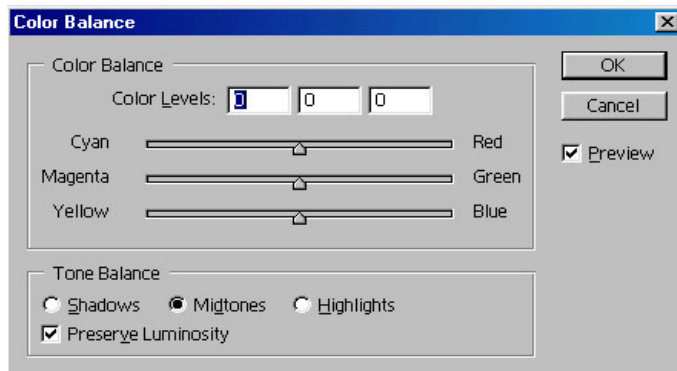
مکان‌نما را بر روی بخشی از تصویر که می‌خواهید آن را تنظیم کنید، بکشید. در این حالت دایره‌ای را روی نمودار مشاهده می‌کنید که پیکسلی را نشان می‌دهد که مکان‌نما روی آن قرار دارد، نقطه‌هایی در تصویر وجود دارند که نمی‌خواهید تغییر یابد؛ روی نمودار آن نقطه را با ماوس علامت بزنید.

ابزار تنظیم رنگ Color Balance :

اگر می‌خواهید عکس‌های کهنه و قدیمی را که کمی زرد شده‌اند تغییر دهید از کادر Color Balance استفاده کنید. این ابزار رنگ کل تصویر شما را تغییر می‌دهد. البته اگر خواستید رنگ قسمتی از تصویر را تنظیم کنید آن قسمت را در حالت انتخاب شده قرار دهید.

در واقع کار این ابزار تصحیح رنگ‌های مخلوط‌شده با هم است. از این رو برای ترمیم عکس‌های قدیمی مناسب می‌باشد. در قسمتهای پایین این کادر سه گزینه Shadows و Midtones و Highlights را مشاهده می‌نمایید. این سه گزینه شدت رنگ را شامل می‌شوند. گزینه اول برای رنگ‌های تیره و گزینه آخر برای رنگ‌های روشن به کار می‌روند؛ زمانی که بخواهید کل تصویر را تغییر دهید از گزینه Midtones استفاده کنید که چیزی حدود 90% تصویر را در بر می‌گیرد.

شکل ۱-۶ :
کادر محاوره‌ای
Color Balance



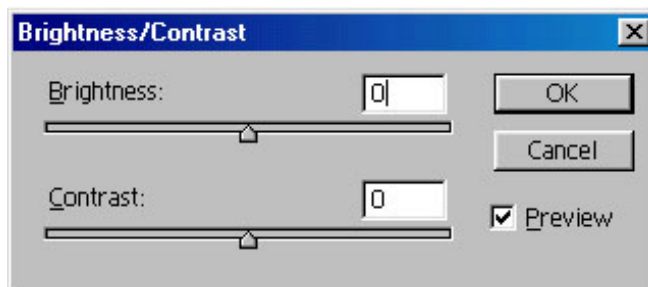
اگر می‌خواهید ضمن تغییر، در روشنایی تصویر تغییری ایجاد نشود گزینه Preserve Luminosity را علامت بزنید. با این کار می‌توانید تغییراتی را که در تصویر اعمال می‌شود مشاهده نمایید.

ابزار تنظیم رنگ : Brightness/Contrast

تغییر شدت رنگ یک تصویر با استفاده از این ابزار امکانپذیر است. برعکس دو ابزار Levels و Curves، این ابزار روی کلیه پیکسل‌ها تأثیر می‌گذارد.

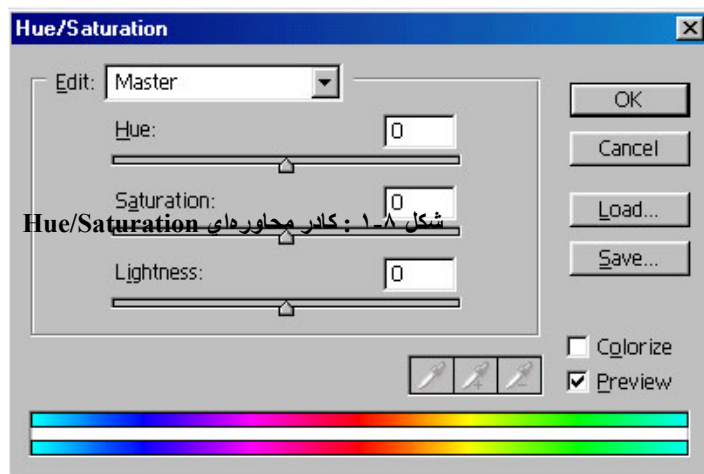
کادر زیر با انتخاب این گزینه فعال می‌شود. با استفاده از مثلث‌های لغزنده که در شکل مشاهده می‌کنید می‌توانید میزان تاریکی و روشنایی تصویر را تغییر دهید. با استفاده از گزینه Auto Contrast در زیرمنوی Adjust می‌توانید به طور اتوماتیک کار ابزار مذکور را انجام دهید ولی همانطور که قبلاً گفته شده بود کار این ابزار رضایتبخش نخواهد بود.

شکل ۱-۷ :
کادر محاوره‌ای
Brightness/Contrast



ابزار تنظیم رنگ : Hue/Saturation

با انتخاب این گزینه کادر مربوط به این ابزار باز می‌شود. برای افزایش یا کاهش میزان اشباع رنگ یا روشنایی تصاویر از این ابزار استفاده می‌شود.



شکل ۱-۸ : کادر محاوره‌ای Hue/Saturation

لغزنده Hue را به سمت راست یا چپ حرکت داده و رنگ موردنظر خود را انتخاب کنید. با لغزنده Saturation میزان اشباع رنگ و با لغزنده Lightness میزان روشنایی را تغییر دهید. گزینه Colorize دو لغزنده ذکر شده را به یک میزان تغییر داده و هاله سبزرنگی را روی تصویر اعمال می‌کند.

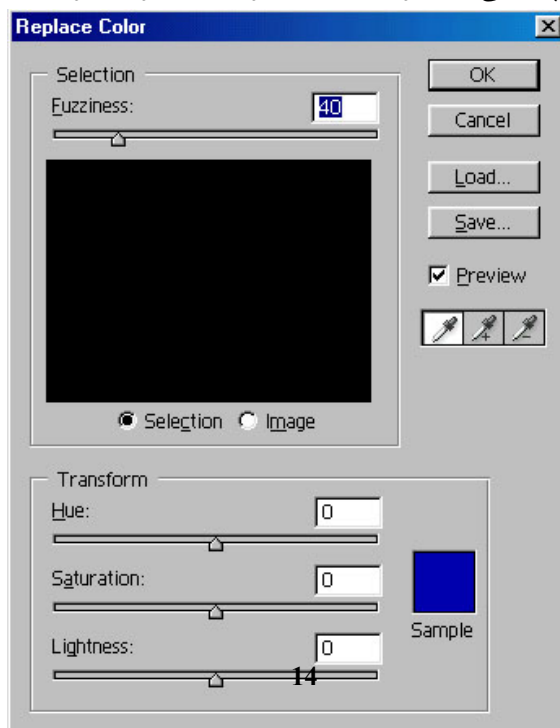
ابزار تنظیم رنگ Desaturate :

این ابزار تمام رنگهای تصویر شما را پاک کرده و به جای آن رنگهایی از ترکیبات خاکستری جایگزین می‌نماید. در ضمن به روشنایی تصویر آسیبی نمی‌رساند.

اگر با تصویر چندلایه‌ای کار می‌کنید توجه داشته باشید که تأثیر Desaturate فقط روی لایه اول می‌باشد.

ابزار تنظیم رنگ Replace Color :

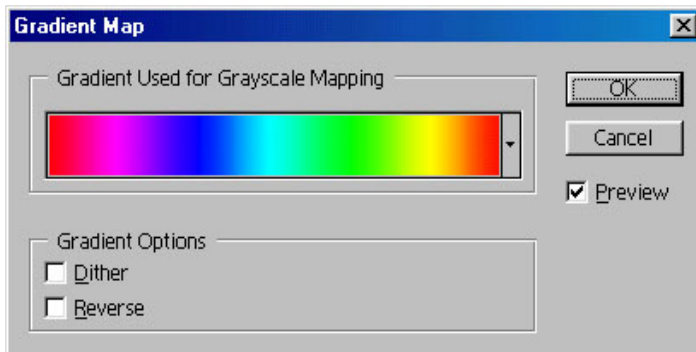
این ابزار به شما اجازه می‌دهد ماسکی را روی تصویر خود قرار دهید. قسمتهایی که با ماسک جایگزین شده‌اند با رنگ سیاه و قسمتهایی که بدون ماسک هستند به رنگ سفید مشاهده می‌شوند. وقتی سه مثلث لغزنده پایین را حرکت دهید قسمت ماسک شده تغییر رنگ پیدا می‌کند. برای ماسک کردن تصویر از گزینه Fuzziness استفاده کنید.



شکل ۱-۹ : کادر محاوره‌ای Replace Color

ابزار Gradient Map :

با استفاده از این ابزار می‌توانید تغییرات اساسی در ترکیب رنگ تصویر مورد نظرتان اعمال نمایید. با انتخاب این گزینه کادر مربوط به آن نمایش می‌یابد در صورتی که روی لیست رنگی موجود در این کادر دوبار کلیک کنید کادر Gradient Editor باز می‌شود؛ که در آن می‌توانید ترکیبات مختلفی از رنگها را برای تصاویر خود انتخاب یا ایجاد کنید.



شکل ۱۰-۱ : کادر محاوره‌ای Gradient Map

ابزار تنظیم رنگ Invert :

با استفاده از این ابزار رنگها تصویر مورد نظر شما معکوس می‌شوند. فرض کنید تصویر سیاه و سفیدی در اختیار دارید با استفاده از این گزینه قسمتهای سفید تصویر سیاه و قسمتهای سیاه تصویر سفید خواهد شد. در جدول رنگ برای هر رنگ معکوسی وجود دارد. مثلاً معکوس رنگ زرد رنگ آبی می‌باشد و می‌دانیم هر رنگ عدد مخصوص به خود را دارد.

ابزار تنظیم رنگ Equalize :

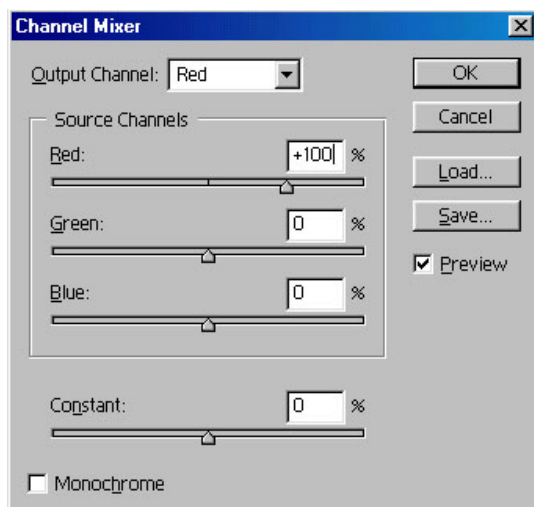
این ابزار تنظیم خاصی را روی روشنایی و تاریکی تصاویر اعمال می‌کند با استفاده از این دستور، فتوشاپ بالاترین درجه روشنایی و پایینترین درجه تاریکی را در نظر گرفته متعادل آنها را روی تصویر پیاده می‌کند. از این ابزار بیشتر برای تصاویر بدست آمده از اسکنر استفاده می‌شود چون معمولاً این تصاویر بعد از اسکن شده تاریک می‌شوند که با استفاده از این دستور می‌توان این عیب را از بین برد.

ابزار Selective Color :

این ابزار نیز برای تصاویر اسکن شده و تغییر رنگ روی آنها مورد استفاده قرار می‌گیرد و با ترکیب رنگ مدل CMYK تصویر را تغییر می‌دهد.

ابزار Channel Mixer :

با استفاده از این ابزار می توانید عکس‌هایی که در مدل RGB هستند را تغییر دهید. با استفاده از سه رنگ قرمز و سبز و آبی تغییر رنگ را مشاهده کنید. در شکل زیر کادر Channel Mixer را مشاهده می‌کنید. در گزینه Out Put Channel رنگ مورد نیاز را انتخاب کرده و در قسمت Source Channel آنرا تغییر دهید.

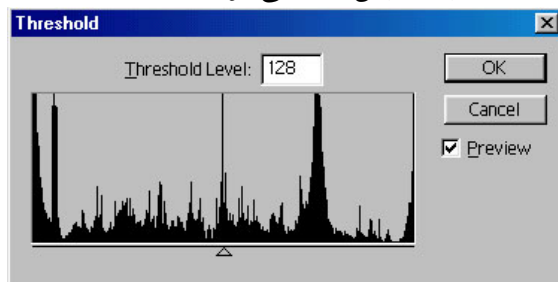


شکل ۱-۱۱: کادر محاوره‌ای Channel Mixer

بر حسب رنگ انتخاب شده Constant تغییر می‌یابد و شدت رنگ انتخاب شده افزایش می‌یابد؛ بدین ترتیب هاله‌ای از رنگ انتخابی را روی تصویر مشاهده می‌کنید. با انتخاب چک‌باکس Monochrome یا تک‌رنگ، تصویر به حالت سیاه و سفید تبدیل می‌شود.

ابزار Threshold :

این ابزار به شما کمک می‌کند تا نقاط روشن و تیره را با دقت بسیار کمی از هم تمایز دهید. رنگ‌های تیره کاملاً به رنگ سیاه تبدیل شده و رنگ‌های روشن به رنگ سفید نمایش داده می‌شوند.



شکل ۱-۱۲: کادر محاوره‌ای Threshold