

با سلام

به قسمت یازدهم از آموزش دریم ویور ۲۰۰۴ رسیدیم
بدون توضیح اضافه می پردازیم به ادامه بحث شیوه نامه ها

خواص لیستها

باید بدانید که HTML از ۳ نوع لیست پشتیبانی می کند ۱- لیستهای مرتب ۲- لیستهای نامرتب ۳- لیستهای تعریفی

حال خواص لیستها در شیوه نامه می تواند امکاناتی را برای دستکاری لیستها فراهم کند

امکاناتی که شیوه نامه دارد در مورد لیستها دارد عبارتند از

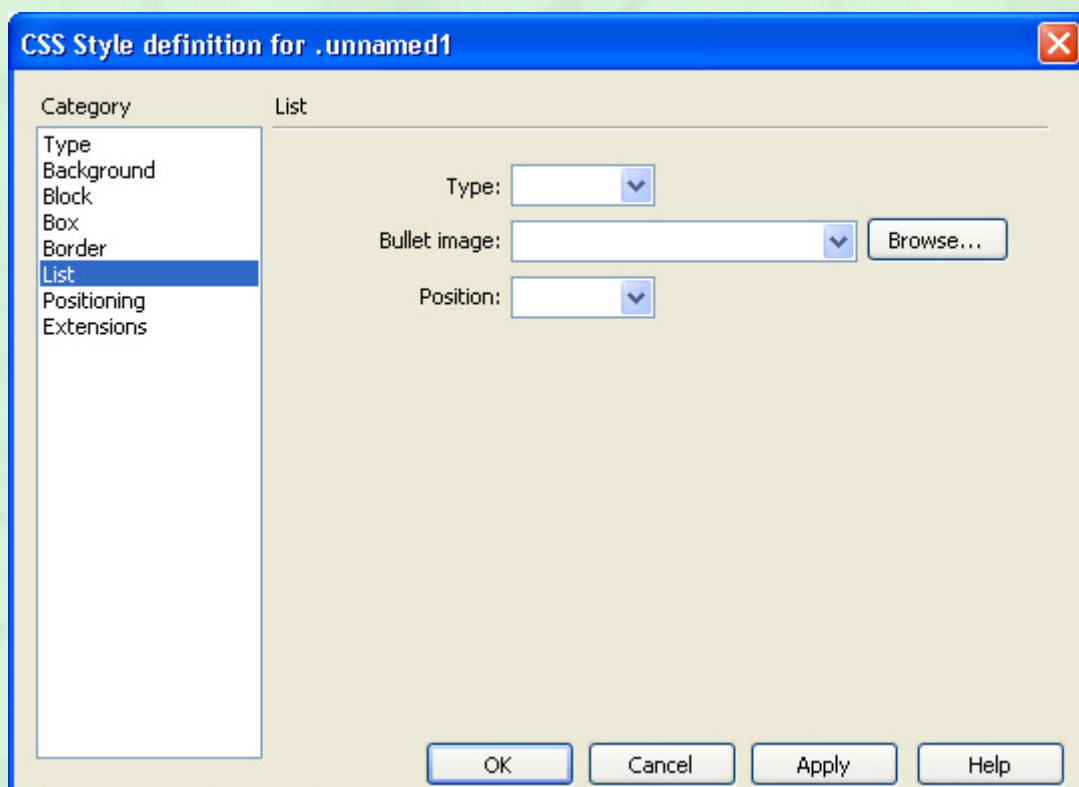
List-style-type

List-style-image

List-style-position

که خاصیت کلی list-style می تواند بجای هر ۳ مورد فوق کاربرد داشته باشد

با این توضیحات به قسمت list از کادر CSS Style Definition در دریم ویور می رویم



همان گونه که می بینید هر ۳ خاصیت در این جا قرار داده شده اند

: type

در این فیلد مقادیر مورد نظران برای خاصیت list-style-type را انتخاب کنید که مقادیر آن مطابق جدول زیر است

<u>مقدار</u>	
disc	دایره تو پر
circle	دایره
Square	مربع
decimal	اعداد دهدهی
Lower-roman	حروف کوچک رومی
Upper-roman	حروف بزرگ رومی
Lower-alpha	حروف کوچک
Upper-alpha	حروف بزرگ
none	بدون برچسب

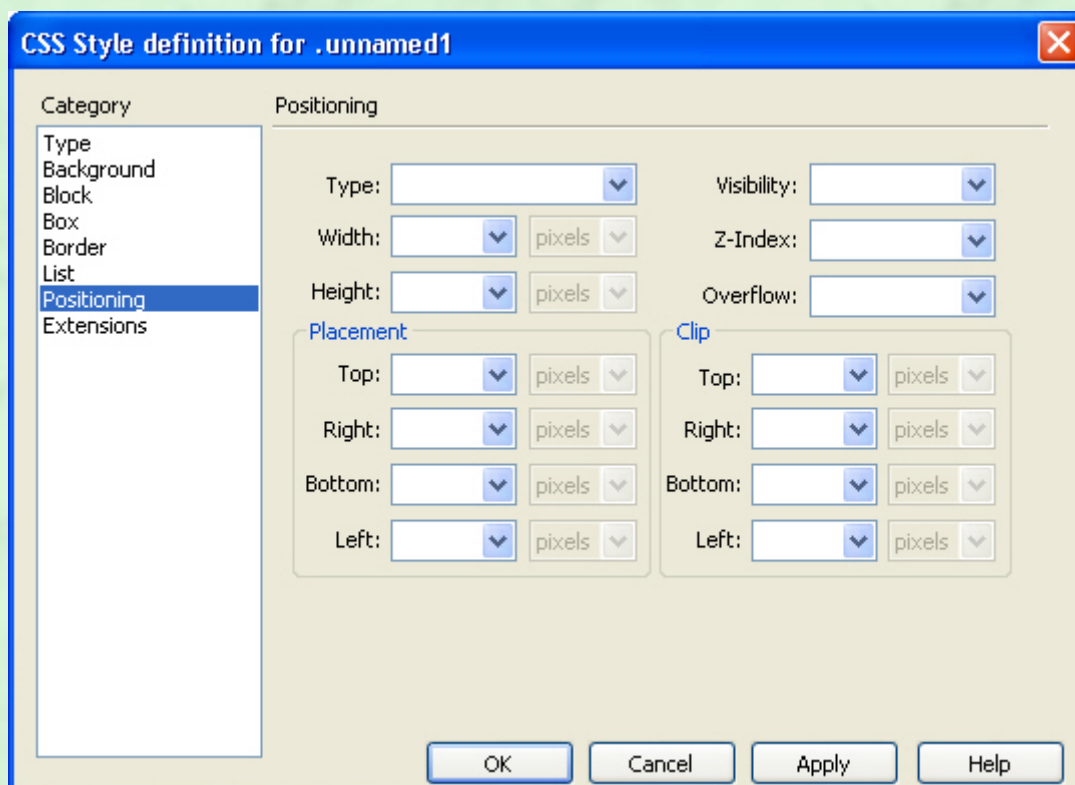
: Bullet image

در این فیلد می توانید تصویری را انتخاب کرده تا به عنوان برچسب عناصر لیست انتخاب کنید البته تصویرتان هر چه کوچکتر باشد بهتر است مقدار none هم که از این خاصیت صرفنظر می کند.

: Position

در این کادر که خاصیت list-image-position را تعیین می کند دو مقدار وجود دارد که تعیین می کنند برچسب عناصر لیست نسبت به کادر دستورات چگونه قرار گیرد
مقدار inside موجب می شود تا برچسب در داخل کادر و مقدار outside موجب می شود تا برچسب در خارج کادر قرار گیرد

حال به گزینه Positioning از قسمت Category می پردازیم



خاصیت position در شیوه نامه این قدرت را به شما می دهد تا مکانی را که مرورگر باید یک عنصر وب را در صفحه قرار دهد مشخص کنید.

اگر بیاد داشته باشید در مبحث لایه ها ما مباحثی پیرامون چگونگی انجام کار و قرار دادن تصاویر در لایه های گوناگون و بر روی هم داشتیم در این قسمت ما می توانیم عملی شبیه لایه ها را با شیوه نامه ها پیاده سازی کنیم. علرغم این که توضیح این گزینه ها کم و ساده است منتها تسلط بر آنها وقت گیر و دشوار خواهد بود برای شروع ابتدا قسمت چهارم آموزش و بحث لایه ها را کاملا مطالعه کنید و با فراگیری کامل آن قسمت به ادامه این بحث پردازید.

ابتدا نوع موقعیت را از کادر type انتخاب کنید

مقادیر عبارتند از

Absolute: لایه با موقعیت مطلق (با این انتخاب که اصلی ترین انتخاب هم هست شما یک لایه ایجاد می کنید و موقعیت آن را در کادرهای placement بصورت قاطع تعریف می کنید)

Visibility: لایه با موقعیت نسبی که موقعیت آن در اختیار مرورگر خواهد بود

Static: یک لایه ساکن ایجاد خواهد کرد که نمی تواند نسبت به سرریزی از خود واکنش نشان دهد (این مطلب در مبحث لایه ها بحث شد)

قاطعانه پیشنهادم انتخاب حالت Absolute در این مرحله است

کادرهای **Visibility** ، **Z-index** و **overflow** در قسمت لایه ها توضیح داده شده

در کادرهای **width** و **height** هم طول و عرض لایه خود را وارد کنید

اما در کادرهای Placement در صورتی که در فیلد type گزینه absolute را انتخاب کرده باشید در این کادرها موقعیت قرار گیری لایه تان را باید تعریف کنید

کادرهای قسمت clip هم که قبلا اشاره شده و به برش خوردگی آبجکتهای داخل لایه مربوط است

مبحث لایه ها در شیوه نامه به اتمام رسید منتها مسلط شدن به نحوه کاربرد همین چند گزینه خود زمان زیادی طلب خواهد کرد ولی اگر تسلط پیدا کنید از ایجاد طرحهای زیبای خود کاملا به وجد خواهید آمد.

اگر بیاد داشته باشید ما در قسمت چهارم طرحی را با استفاده از لایه ها خدمتان تقدیم کردیم حال در این قسمت ما همان طرح را تقدیمتان می کنیم منتها با دستورات شیوه نامه



برای آشنایی بیشتر دوستان من کدهای شیوه نامه های ایجاد شده را در این جا قرار می دهم تا درک مطالب ذکر شده بهتر صورت بگیرد

```
<style type="text/css">
<!--
.layer1 {
    position: absolute;
    z-index: 1;
    height: 305px;
    width: 326px;
    left: 80px;
    top: 30px;
}
.layer2 {
    z-index: 2;
    font-family: tahoma;
    font-size: 10pt;
    color: #FF0000;
    height: 35px;
    width: 650px;
    left: 160px;
    top: 225px;
    position: absolute;
}
.layer3 {
    position: absolute;
    z-index: 3;
    height: 93px;
    width: 208px;
    left: 130px;
    top: 200px;
}
-->
</style>
```

آموزش نحوه ایجاد این تمپلت

در این جا لازم دیدم نحوه ایجاد این تمپلت را هم توضیح دهم باشد تا در فراگیری بیشتر مطالب از سوی دوستان موثر افتد در ابتدا ما ۳ شیوه نامه با نامهایی که در بالا می بینید ایجاد کردیم منتها بدون قرار دادن مشخصات حال شیوه نامه layer1 را باز کرده مشخصات زیر را در بخش position آن درج میکنیم

Type: absolute	Visibility: <input type="checkbox"/>
Width: 326 pixels	Z-Index: 1
Height: 305 pixels	Overflow: <input type="checkbox"/>
Placement	
Top: 30 pixels	Right: <input type="checkbox"/> pixels
Right: <input type="checkbox"/> pixels	Bottom: <input type="checkbox"/> pixels
Bottom: <input type="checkbox"/> pixels	Left: <input type="checkbox"/> pixels
Left: 80 pixels	Clip: <input type="checkbox"/> pixels

عرض و ارتفاع لایه را هم عرض و ارتفاع تصویری میگیریم که قرار است در این لایه قرار گیرد
z-index آن را هم ۱ می گیریم تا این لایه در زیر همه لایه ها قرار گیرد
مقادیر left و top را هم به دلخواه خود برای فاصله لایه از بالا و گوشه سمت چپ صفحه در نظر می گیریم
اکنون به صفحه می آئیم و تصویر 01.gif را وارد می کنیم و کلاس layer1 را به آن نسبت می دهیم
در این قسمت ما کلاس layer2 را باز کرده و این مشخصات را در قسمت position آن وارد میکنیم

Type: absolute	Visibility: [v]
Width: 208 pixels	Z-Index: 3
Height: 93 pixels	Overflow: [v]
Placement	
Top: 200 pixels	Right: [v] pixels
Bottom: [v] pixels	Left: 130 pixels
Clip	
Top: [v] pixels	Right: [v] pixels
Bottom: [v] pixels	Left: [v] pixels

مقادیری که من در قسمت placement انتخاب کردم اختیاری است شما می توانید مقادیر دیگری را انتخاب کنید تا موقعیت قرار گیری لایه تان را انتخاب کنید

طول و عرض لایه را هم مطابق طول و عرض تصویری گرفتم که قرار است در این لایه قرار گیرد
z-index را ۳ گرفتم تا این لایه روی همه لایه ها قرار گیرد
حال به صفحه برگشته و تصویر 02.gif را وارد می کنیم و کلاس layer3 را به آن نسبت می دهیم
تا این جا ۲ لایه درج و تکمیل شد و فقط مانده لایه سوم که همان متن متحرک یا همان marquee ابتدا باید کلاس آن را تکمیل کنیم پس کلاس layer2 را باز کرده و از آن جا که متن است باید مشخصات متنی دلخواه خود را هم ثبت کنیم
پس در قسمت type قرار گرفته مشخصات دلخواه خود را وارد کنید

Font: tahoma	Weight: [v]
Size: 10 points	Variant: [v]
Style: [v]	Case: [v]
Line height: [v] pixels	Color: #FF0000
Decoration: <input type="checkbox"/> underline <input type="checkbox"/> overline <input type="checkbox"/> line-through <input type="checkbox"/> blink <input type="checkbox"/> none	

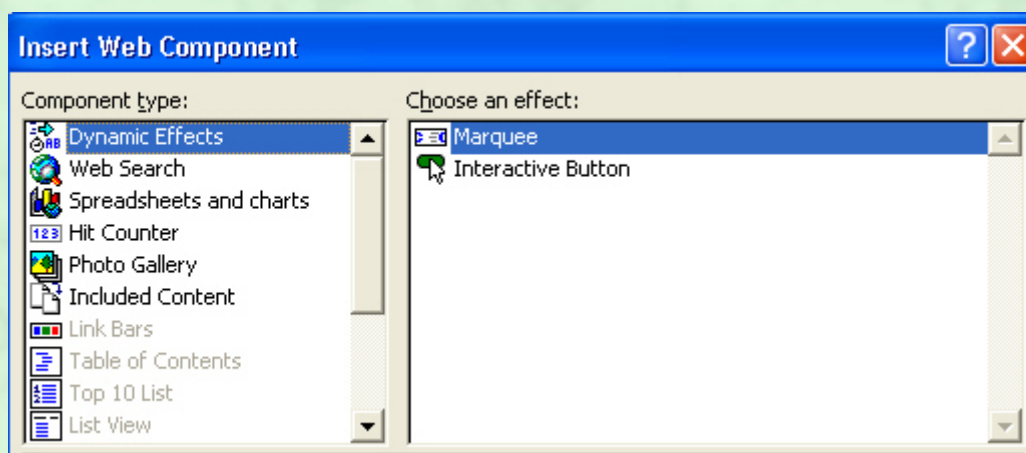
حال به قسمت position آن رفته و مشخصات لایه خود را هم وارد کنید



در این جا هم طول و عرض لایه و مکان قرار گیری آن اختیاری است منتها z-index را ۲ در نظر بگیرید تا متن متحرکتان در بین دو لایه دیگر قرار گیرد تا حالت خروج متن از دل تصویر را بهتر القا کند.

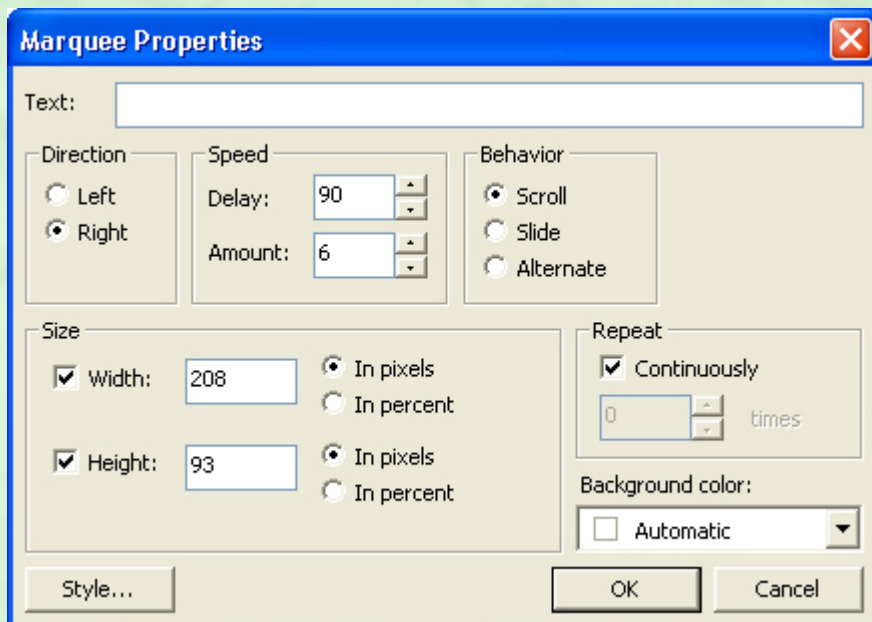
حال به بخش ایجاد متن متحرک می رسیم که این مورد را باید با فرونت پیج ایجاد کنید زیرا دریم ویور از این موضوع پشتیبانی درستی بعمل نیاورده چون این مورد از کدهای DHTML است که غیر از مرورگر اینترنت اکسپلورر سایر مرورگرها آن را پشتیبانی نمی کنند (البته مرورگر نت اسکپ در نسخه های جدید خود پشتیبانی هایی بعمل آورده منتها هنوز ناقص است) پس در دریم ویور فایل را ذخیره کرده و در فرونت پیج آن را باز میکنیم (گفتیم که ما تعصبی بر روی هیچ برنامه ای نداریم حال اگر شما این کار را خیانت به ما کرو مدیا میدانید بدانید)

در فرونت پیج از منوی insert گزینه web component را کلیک می کنیم

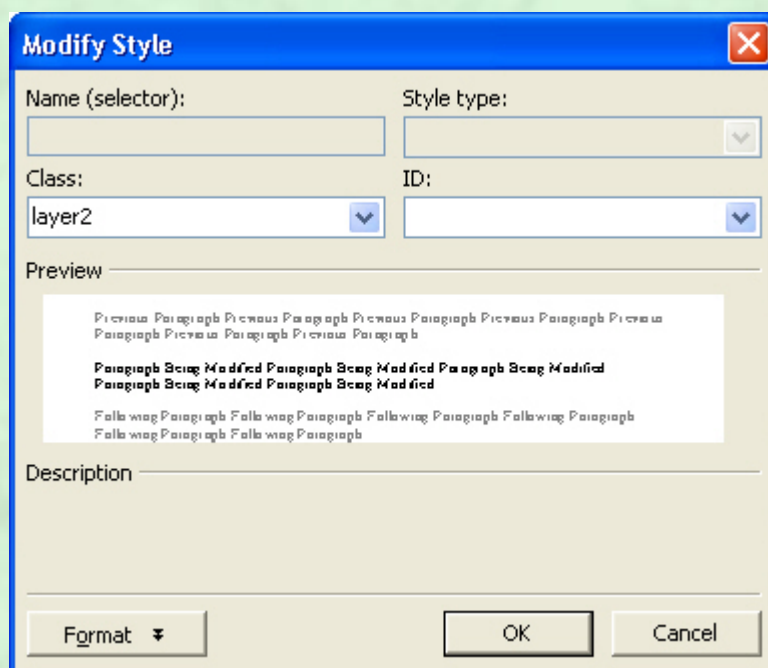


در صفحه ای که بازمی شود از لیست سمت چپ گزینه Dynamic Effects را انتخاب و متعاقب آن از گزینه های سمت راست marquee را انتخاب کنید و Finish را کلیک کنید

در صفحه تنظیمات متن متحرک موارد دلخواه خودتان را ایجاد کنید



پس از پایان کار بر روی Style که در گوشه پائین و سمت چپ این کادر قرار دارد کلیک می کنیم و در کادر باز شده لیست قسمت Class را باز کرده و layer2 را انتخاب می کنیم



حال کل پنجره های باز را با OK می بندیم و کار ما تمام خواهد شد و کار شما همانی خواهد شد که در فایل نمونه دیدید

نکته: اگر به کدهای فایل اصلی دقت کنید یک کد جاوا اسکریپت هم می بینید این کد را خود برنامه دریم ویور جهت کمک به مرورگر نت اسکریپت ایجاد کرده تا در تشخیص موقعیت لایه ها دقیقتر عمل نموده و بتواند صفحه را همانگونه که شما طراحی نمودید نمایش دهد

با این مطلب این قسمت از آموزش هم به اتمام می رسد پس تا قسمت بعد

