



ترفند 1:

عنوان: پاك كردن URL هايي كه در قسمت آدرس بار مرورگر IE تايپ کرده ايد.

حتما تا حالا براتون پيش اومده كه قبلا در قسمت آدرس بار مرورگرتون آدرسي رو تايپ کرده ايد و زماني كه مي خواهيد نام سايت جديدي رو بنويسيد با تايپ حرف اول اون سايت تمامي سايتايي كه قبلا مشاهده کرده ايد و حرف اولشون منته اين سايت به براتون نمايش داده ميشه. شايد شما نخواهيد كه كسي از كارهاي شما و سايتايي كه بازديد کرده ايد اطلاع پيدا كنه. (حتما اين را هم مي دونيد كه با روش هاي عادي اصلا نميشه نام سايتي رو كه در قسمت آدرس بار تايپ شده رو از بين برد) براي پاك كردن اون آدرس از قسمت Address Bar مرورگرتون با ما همراه باشيد:

طبق معمول از قسمت استارت گزینه RUN را انتخاب کرده و تايپ كنيد regedit و اينتر بزنيد. زماني كه وارد رجیستري شدين اين مسير را طي كنيد:

HKEY-CURRENT-USER/Software/Microsoft/Internet Explorer/TyPed URLs

وقتي كه به اين جا رسيديد مي تونيد از منوي سمت راستتون ليست URL ها (آدرس هاي تايپ شده توسط شما) را ببينيد. سپس هر كدمشون رو كه خواستيد پاك كنيد.

ترفند 2:

عنوان: پاك كردن نام ها و اسمهاي تايپ شده و سرچ شده در موتورهاي جست و جو

شايد تا حالا براتون پيش اومده كه شما يك كلمه ابي (حالا هر چي) در فرضا موتور جست و جو گوگل سرچ کرده ايد و هر بار كه مي خواهيد كلمه ديگري رو تايپ كنيد اگر اولين حرف كلمه جديد منته قليله باشه يا مثل قبلي ها باشه با تايپ اولين حرف كلمه جديد اون كلمه ها هم ظاهر ميشن:

براي پاك كردن كلمات قديمي فقط كافيه اون كلمه رنگي بشه و سپس شما دكمه DELETE رو روي صفحه كليدتون فشار بدین تا كلمه قليله پاك بشه. به همين سادگي

ترفند 3:

عنوان: نمايش فايل هاي سوپر هايدين (مخفي)

تنظيمات زير باعث ميشه كه كلييه فايل هاي مخفي سيستم عامل در Explorer ويندوز نمايش داده شده و به هنگام جستجو توسط Explorer قابل شناسايی باشند.

كليد زير رو پيدا كنيد:

ntVersion\Explorer\Advanced HKEY_CURRENT_USER\Software\Microsoft\Windows\CurrentVersion\Explorer\Advanced ShowSuperHidden با نام ShowSuperHidden ايجاد كنيد و آنرا برابر 1 قرار دهيد تا فايل هاي مخفي سيستم عامل در Explorer نمايش داده شوند. براي باز گرداندن به حالت اوليه ، مقدار فوق را برابر 0 قرار دهيد.

ترفند 4:

عنوان: پاك كردن statuse باهو مسنجر

همون طور كه مي دونيد اگه در ياهو مسنجر براي خودتون وضعيت يا statuse بگذارين ديگه نميشه پاكش كرد. خوب براي پاك كردنش اين جوري عمل كنيد:

ابتدا به رجیستري رفته (در run=<start menu و سپس تايپ regedit)

در رجیستري به كليد زير برين:

hkey_current_user\software\yahoo\pager\profiles

در اينجا نام ايدي هايي كه با آنها لاگين کرده ايد ميبينيد برا مثال ايدي Arash4u50 كه آنرا باز کرده و بر روي custom msgs رفته حالا سمت راست صفحه statuse هايي كه زده ايد رو ميبينيد كه با راست كليك بر روي آنها و زدن گزینه delete آنها رو پاك كنيد. حالا ديگه وقتي لاگين كنيد ديگه اونها رو نميبينيد

ترفند 5:

حذف علامت فلش از زير آيكونهاي Shortcut

اول از همه از Start Menu روي Run كليك كنين و regedit رو بنويسن.

برين تو اين مسير:

HKEY_CLASSES_ROOT\Inkfile

پارامتر IsShortcut رو به IsShortcutNot تغيير نام بدین.

كاري داشت. همين!

ترفند 6:

عنوان: نحوه عوض کردن اطلاعات نام و کمپانی بعد از نصب ویندوز XP

ابتدا از طریق قسمت RUN تایپ کنید regedit و اینتر بزنید. بعد از این که وارد رجیستری شدن این مسیر رو طی کنید:
HKEY-LOCAL-MACHINE\SOFTWARE\Microsoft\Windows NT\CurrentVersion
در صفحه سمت راست بروی RegisteredOrganization کلیک کنید و در قسمت Value data اسمی را که می خواهید تایپ کنید. سپس OK بزنید. برای تغییر نام شرکت یا همون کمپانی سازنده در صفحه سمت راست بروی RegisteredOwner کلیک کنید و بعدش نامی که می خواهید بگذارید و OK کنید. به همین سادگی

ترفند 7:

عنوان: محل پوشه های مخصوص سیستم را تغییر دهید

ویندوز دارای تعداد زیادی پوشه مخصوص به خود مانند Desktop , Favorites , Start Menu , My Documents می باشد. اما این پوشه ها میتوانند به هر جایی از سیستم شما نقل مکان کنند، به شرطی که این ترفند را به کار ببرید.

رجیستری خود را باز کرده Regedit<Run

ntVersion\Explore\User Shell Folders HKEY_CURRENT_USER\Software\Microsoft\Windows\Curre

ابتدا به موقعیت فعلی پوشه ای که میخواهید جا به جا کنید توجه نموده و سپس با استفاده از کاوشگر ویندوز، آن پوشه را به محل جدید خود نقل مکان دهید. تنها کاری که باید بکنید آن است که خط سیر کامل این محل جدید را در کلید فوق الذکر تغییر دهید. در ضمن برای اعمال این تغییرات، لازم است ویندوز را از نو بوت کنید

ترفند 8:

عنوان: تغییر دادن عنوان پنجره ی مرورگر اینترنت

عنوانی که در پنجره ی مرورگر اینترنت همواره به چشم میخورد ، عنوان Microsoft Internet Explorer است ، اما شما می توانید هر عنوانی را که دوست دارید به جای آن قرار دهید. برای مثال شما می توانید این عنوان را به Browser MY یا هر چیز دیگر که مایل باشید ، تغییر دهید.
رجیستری را باز کرده و ابتدا این کلید را در آن پیدا کنید :

HKEY_CURRENT_USER\Software\Microsoft\InternetExplo re\Main

یک متغیر جدید از نوع String و به نام Windows Title بسازید و عنوان مورد نظران را به آن بدهید.

توجه: اگر متغیر Windows Title را حذف کنید، عنوان مادرزادی پنجره ی مرورگر اینترنت روی کار خواهد آمد.

ترفند 9:

عنوان: غیر فعال کردن Error Reporting

ابتدا وارد رجیستری شوید. Start\Run\Regedit

سپس این مسیر را طی کنید:

HKEY-LOCAL-MACHINE\SOFTWARE\Microsoft\PCHealth\ErrorReporting

سپس در صفحه سمت راست بروی فایلی که نوشته DoReport دوبار کلیک کنید. برای غیر فعال کردن این قسمت در قسمت Value را مساوی 0 قرار دهید. برای برگشتن این حالت دوبار همین مقدار رو به 1 تغییر بدهید

ترفند 10:

عنوان: پاک کردن Username در پنجره Dial-up Networking

هنگامی که وارد پنجره Dial-up Networking می شوید و روی آیکنهای تماس خود کلیک می کنید پنجره ای ظاهر می شود که اگر Username, Password و همچنین شماره تلفن را وارد کنیم و بعد دکمه Connect را فشار دهیم، تماس با اینترنت از طریق خط تلفن برقرار خواهد شد و بعد از اولین تماس موفقیت آمیز، Username در این پنجره ثبت خواهد شد و برای تماس مجدد دیگر احتیاجی به وارد کردن مجدد Username نمی باشد . البته این مسئله عیبی که دارد اینست که کاربران دیگر متوجه Username ما می شوند .

بدین منظور جهت جلوگیری از ثبت شدن Username، دستور زیر را با مقدار 1 به کار ببرید .

سیستم عامل : XP - 2000

مسیر : HKEY_Local_Machine\System\Currentcontae\Set\Services\Rasman\Parameters

نوع : String Value

دستور : DisableSavePassword

مقدار : 1

توجه : جهت بازگشت به حالت اولیه، دستور را از مسیر گفته شده خارج کنید

ترفند 11:

عنوان: نمایش متن و پیغامی برای کاربران، هنگام شروع ویندوز

زمانی پیش خواهد آمد که افراد دیگری نیز از کامپیوتر شما استفاده میکنند و یا به عنوان مسئول سایت می خواهید بر روی تک تک کامپیوترهای سایت پیغامی را نمایش دهید، مبنی بر اینکه، ابتدا دیسکتهای خود را ویروسبایی کنید و یا بر روی درایو C برنامه ای نصب نکنید و یا می خواهید قوانین سایت را به کاربران متذکر شوید .

می توانید به کمک این دو دستور، هر متن دلخواه و مورد نظران را (فارسی یا لاتین) در ابتدای شروع ویندوز به نمایش درآورید .

سیستم عامل : XP - 2000 - 98

مسیر اول : HKEY_Local_Machine\Software\Microsoft\Windows\CurrentVersion\WinLogOn

مسیر دوم : NT\CurrentVersion\WinLogOn HKEY_Local_Machine\Software\Microsoft\Windows

نوع : String Value

دستور : LegalNoticeText , LegalNoticeCaption

توجه :

1- کاربر به هیچ عنوان نمیتواند این متن را حذف و یا تغییر دهد . (وقتی ویندوز داره بالا میاد)

2- هر بار که سیستم روشن میشود، کاربر ناچار است این پیغام را مطالعه کند و دکمه تأیید را فشار دهد تا ویندوز به طور کامل بوت شود .

3- در دستور زیر، مقدار LegalNoticeCaption متن عنوان پنجره و مقدار LegalNoticeText متن اصلی پیغام می باشد .

4- مسیر اول برای ویندوز 98 و ME ، و مسیر دوم برای ویندوز 2000 و XP می باشد .

5- جهت برگشت به حالت اولیه، دستورات زیر را از مسیر گفته شده حذف کنید .

ترفند 12:

عنوان: تغییر آیکون در Shortcut ها

به مسیر زیر رفته و طبق دستور زیر عمل میکنیم که با این کار آیکون Shortcut ها را به دلخواه می توانید تغییر دهید .

سیستم عامل : ME - 2000 - XP - 98

مسیر : Icons HKEY_Local_Machine\Software\Microsoft\Windows\CurrentVersion\Explorer\Shell

نوع : String Value

دستور : 29

مقدار : مسیر یک فایل آیکون

توجه :

در صورتی که کلید Shell Icons نبود، کلیدی با نام Shell Icons ساخته و درون آن میرویم سپس دستور و مقدار گفته شده را اعمال میکنیم

ترفند 13 :

عنوان : پاک کردن آخرین فایل های که با هاشون کار کرده اید در قسمت Documents

برای حذف Documents از منو Start مراحل زیر را اعمال کنید:

سیستم عامل : XP - 2000
مسیر : ntVersion\Policies\Explorer HKEY_CURRENT_USER\Software\Microsoft\Windows\CurrentVersion\String Value
نوع : ClearRecentDocsOnExit
مقدار : 0
توجه : برای برگشت به حالت اولیه مقدار متغیر را برابر با 1 قرار دهید .

ترفند 14 :

عنوان:از کار انداختن گزینه Shutdown از منوی استارت

ابتدا به RUN بروید و سپس تایپ کنید Regedit ، وقتی که وارد رجیستری شدید مسیر زیر را دنبال کنید:

ics\Explor HKEY_CURRENT_USER\SOFTWARE\Microsoft\Windows\CurrentVersion\Pol
در منوی سمت راست یک مقدار از نوع DWORD به نام NoClose را پیدا کنید (اگر وجود ندارد بسازید--توجه کنید که کلمات N و C باید به صورت بزرگ باشند)
برای از کار انداختن این قسمت مقدار رو مساوی 1 قرار دهید.
توجه: برای بازگشت به حالت اولیه مساوی 0 قرار دهید.

ترفند 15 :

عنوان:غیر فعال کردن اتوران سی دی

در ویندوز آکس پی قابلیت وجود داره که هر وقت شما یک سی دی جدید می گذارید ، ویندوز شروع به شناسایی اتوماتیک اون سی دی و اجرای اون می کنه (CD-ROM Autorun Function)

برای جلوگیری از اینکار چند راه وجود داره ، یکی از اونها غیر فعال کردن این خاصیت به کمک رجیستری هست :

اول . وارد رجیستری ادیتور بشوید

دوم . کلید زیر را پیدا کنید :

[es\CDRom HKEY_LOCAL_MACHINE\SYSTEM\CurrentControlSet\Servic]

سوم. برای غیر فعال کردن قابلیت اجرای اتوماتیک بخش داده مقدار Autorun رو به صفر تغییر بدید .

اگر این مقدار وجود نداره یک مقدار جدید از نوع DWORD بسازید و اسمشو بذارید Autorun و به بخش داده اون مقدار صفر رو نسبت بدید.

چهارم. برای اعمال این تغییرات باید سیستم خودتون رو راه اندازی مجدد کنید (Restart)

نکته .برای فعال کردن مجدد این خاصیت کافیه به بخش داده مقدار Autorun عدد یک رو نسبت بدید.

ترفند 16 :

عنوان: تغییر دادن نام و آیکون درایو ها در رجیستری

با این تکنیک می توانید نام و آیکن مربوط به درایو ها را جهت نمایش در Explorer تغییر دهید !

Start\Run\Regedit
entVersion\Explorer\DriveIcons HKEY_LOCAL_MACHINE\SOFTWARE\Microsoft\Windows\Curr

کلیدی ایجاد شده از نوع String

ابتدا در داخل کلید DriveIcons یک زیر کلید جدید ایجاد کرده و ان را با کاراکتری که قبلا درایو با ان نام نشان داده می شد نام گذاری کنید .. مثال :

مثلا جهت تغییر نام و آیکون درایو D در مسیر ذکر شده یک زیر کلید با نام D ایجاد کنید !

(HKEY_...\DriveIcons\D)

برای تغییر آیکن. در داخل درایو فوق در داخل کلید جدید . زیر کلید دیگری به اسم DefaultIcon ایجاد کنید

(بعنوان مثال (HKEY_...\DriveIcons\D(DefaultIcon) ومقدار (Default) ان را برابر با نام و مسیر آیکون مورد نظر خود قرار دهید . مثلا)

(c:\Icons\MyIcon.Ico

برای تغییر نام درایو . در همان محلی که زیر کلید DefaultIcon را ایجاد کردید . زیر کلید دیگری با نام DefaultLabel ایجاد کنید

مثال : (HKEY_...\DriveIcons\D(DefaultLabel

و مقدار Default ان را برابر با اسم مورد نظرتان قرار دهید .

حال برای مشاهده تغییرات F5 را فشار دهید

؟؟) گزینه DefaultLabel تنها در ویندوز 2000 . XP کاربرد دارد !!)

ترفند 17 :

عنوان: غیرفعال کردن پنجره Task Manager و با سه کلید ALT + DEL + CTL

با بکار بردن دستور زیر با مقدار 1 ، سه کلید ALT + DEL + CTL غیرفعال شده و منوی Task Manager نیز از راست کلیک بر روی Taskbar غیرفعال خواهد شد .

سیستم عامل : XP

مسیر : ntVersion\Policies\System HKEY_Current_User\Software\Microsoft\Windows\Curre

نوع : DWORD Value

دستور : DisableTaskMgr

مقدار : 1

* توجه :

جهت برگشت به حالت اولیه دستور را از مسیر گفته شده حذف کنیده

ترفند 18 :

مخفی کردن گزینه Network در Player Media

با این کار شما میتونین گزینه Network رو در نسخه 8 به بعد در Media Player حذف کنین.

وارد regedit بشین.(نو نوشته های قبلی گفتم چه طوری)

مسیر زیر رو برین:

Player HKEY_CURRENT_USER\Software\Policies\Microsoft\Windows Media

یک مقدار DWORD جدید به نام REG-DWORD را برای آن تعیین کنین. برای این کار رایت کلیک کرده گزینه New و Dword Value را انتخاب کنین. یا مسیر زیر رو

برین:

Edit\New\Dword value

ترفند 19 :

عنوان: قرار دادن عکس پس زمینه در Toolbar پنجره های MyComputer و Explorer :

در پنجره های MyComputer و Explorer و با هر پنجره ای از ویندوز که دارای Toolbar استاندارد باشد، به کمک این دستور می توان پنجره ویندوز را از بکنواختی بیرون آورده و عکس دلخواه پس زمینه را انتخاب کرده و در پس زمینه Toolbar قرار داد .

* توجه :
* فایل مورد نظر باید دارای پسوند bmp و یا gif باشد .
* برای برداشتن عکس و برگشت به حالت اولیه، دستور را از مسیر گفته شده حذف کنید .

سیستم عامل : XP - 2000 - Me - 98
مسیر : HKEY_Current_User\Software\Microsoft\Internet Explorer\Toolbar
نوع : Value String
دستور : BackBitmapShell
مقدار : مسیر عکس مورد نظر را تایپ کنید

ترفند 20 :

فعال سازی قابلیت Font Smoth :

حالا این که گفتیم چه؟ ها؟
وقتی این چیزه فعال باشه فونتا صاف و صوف نشون داده میشن. برای اینکه اینطوری بشه کلی با فونت کامپیوتر حال کنین این کارو بکنین:
مثل همیشه، از Start Menu روی Run کلیک کنین و regedit رو بنویسن.

برین تو اینجا:
HKEY_CURRENT_USER\Control Panel\Desktop
حالا مقدار جدیدی از نوع String با نام FontSmoothing بسازین و برای اینکه فعال بشه اگر ویندوز ME/95/98 دارین اونو برابر 1 بزارین و اگر ویندوز NT/2000/XP دارین برابر 2 بزارین و در هر دو صورت برای غیر فعال کردن مقدار صفر رو بزارین. این روش در صورتی کار میکنه که از مدهای گرافیکی high color استفاده کنین

ترفند 21 :

عنوان: اضافه کردن Copy to و Move to به رایت کلیک موس

1-ابتدا رجیستری ویندوز را باز می کنیم(بوسیله تایپ Regedit در گزینه Run از منوی Start)
2-به ترتیب وارد پوشه های HKEY-clases-root\Directory\Shellx می شویم
3-بر روی پوشه ContextmenuHandlers رایت کلیک کرده و سپس گزینه New و پس از آن گزینه Key را انتخاب کنید و اسم آنرا Copy to بگذارید
4-در قسمت سمت راست بر روی (Default) دوبار کلیک کرده و در قسمت Value data عبارت:
{C2FBB630-2971-11d1-A18C-00C04FD75D13}

را بنویسید
5-پوشه دیگری مطابق دستورالعمل 4 بسازید ولی این بار آنرا Move to بگذارید و مانند قسمت قبل بر روی (Default) دوبار کلیک کرده و در قسمت Value data عبارت:
{C2FBB631-2971-11d1-A18C-00C04FD75D13}

ترفند 22 :

نمایش آیکونها به صورت Color High

اگر میخاین که آیکونهای ویندوز با کیفیت با حالی نمایش داده بشن این طوری کار کنین:
از Start Menu روی Run کلیک کنین و regedit رو بنویسن.

در پنجره باز شده این به این مسیر برین:
Panel\Desktop\WindowMetrics HEY_CURRENT_USER\Control
بعد به مقدار جدید از نوع String با نام BPP Shell Icon (اگر نبود) و مقدار شو مساوی با توان گرافیکی کامپیوترتون بزارین. مثلاً:

Color bit Corols 256 = 256
bit Corols 16 = 16
Corols bit 24 = 24
bit Corols 32 = 32

برای اینکه متوجه تغییر بشین به بار BPP Shell Icon را 256 بزارین و کامپیوتر را ریست کنین. (دقت کنین)، به بار دیگه مقدار شو برابر 32 فار بدین و دوباره کامپیوتر را ریست کنین. (دوباره دقت کنین تا متوجه تغییر بشین).

ترفند 23 :

عنوان : بدون دسک تاپ

به زیر کلید مذکور بروید:
[rentVersion\Policies\Explorer HKEY_USERS_DEFAULT\Software\Microsoft\Windows\Cur]
و یک مقدار باینتری به نام NoDesktop بسازید و به آن مقدار 01 بدهید.

ترفند 24 :

عنوان :قرار دادن تصویر در هنگام بالا آمدن ویندوز XP

در نسخه های قبلی ویندوز، مثل ویندوز 98 می شد با تغییر فایل Logo.sys ، تصویری را که در هنگام راه اندازی ویندوز به نمایش در می اومد رو عوض کنیم، ولی ساختار ویندوز XP به گونه ای در ویندوز XP تصویری که در هنگام راه اندازی ویندوز نمایش داده می شه در درون فایل ntoskrnl.exe قرار داده و امکان ویرایش اون توسط ابزارهای متداول در ویندوز وجود نداره. ولی نا امید نشید، ویندوز XP این قابلیت رو داره که تصویری را قبل از کادر Welcome به نمایش درآورده .شما هم بدین ترتیب می تونید تصویر مدنظر خودتونو در هنگام راه اندازی ویندوز به معرض نمایش بگذارید.

برای این کار در رجیستری به دنبال مسیر زیر بگردید :
HKEY_USERS_DEFAULT\Control Panel\Desktop
یک مقدار رشتهای (string) بنام Wallpaper بسازید و بهش مسیر تصویر مد نظرتونو بدین . این تصویر باید یک تصویر طرح بیتهی (*.bmp) باشه. از این زمان به بعد هر وقت که ویندوز راه اندازی بشه این تصویر قبل از کادر Welcome به نمایش در می آید.

ترفند 25 :

عنوان:تغییر کادر خوشآمد گویی ویندوز

اگر شما از شکل یک نواخت آبی رنگ کادر خوش آمد گویی ویندوز XP خسته شده اید، وقت آن است که خودتان دست به کار شوید! برای این کار به محیط Registry رفته و مسیر های زیر را دنبال کنید:

[HKEY_USERS_DEFAULT\Control Panel\Desktop]

سپس در قسمت محتویات Desktop به دنبال مقداری از نوع String Value با نام Wallpaper بگردید.
دو بار بر رویش کلیک کرده و مسیر تصویر گرافیکی مورد نظر خود را به آن بدهید و سپس کامپیوتر را راه اندازی کنید.

توجه:
نوع فایل باید حتماً از نوع بی ام پی BMP باشد

بهتر است که ظرفیت فایل کم باشد و اندازه آن به اندازه طول و عرض مانیتور باشد. مثلاً 768*1024
در مسیر دهی و نوع فایل اگر خطایی رخ دهد، هیچ گونه تصویری به نمایش در نخواهد آمد. Blank Mode
اگر در مسیر دهی فایل دچار مشکلی شدید، می توانید مقدار (None) را برای رشته در نظر بگیرید

ترفند 26:

عنوان: از بین بردن آبنم‌های موجود در کنترل پنل

برای ویندوز ۲۰۰۰ به شاخه ی C:\WINNT\system32 و دنبال فایل‌هایی با پسوند CPL بگردید و هر کدام از را که خواستید پاک کنید!! مثلاً فایل timedate.cpl
برای آبنم Date/Time در کنترل پنل است و اگر آن را پاک کنید در نتیجه Date/Time هم از کنترل پنل پاک می‌شود!!
برای ویندوز ۲۰۰۰ شما باید در شاخه C:\windows\system دنبال این فایل‌ها بگردید!!

ترفند 27:

عنوان: بهینه سازی ویندوز XP

چنانچه سیستم شما به اندازه ی کافی قوی نمی باشد، احتمالاً از کندي عمل این ویندوز در مقایسه با دیگر سیستم های عامل گله دارید.
ویندوز XP از گرافیک بسیار زیبایی بهره می گیرد و همین امر باعث کندي عمل آن می شود. با استفاده از روشی که در زیر می آید، شما خواهید توانست تقریباً تمام عناصری را که باعث کندي سیستم می شود را غیر فعال کنید:
بر روی My Computer راست کلیک کنید.
گزینه Properties را انتخاب کنید.
به برگه ی Advanced بروید.
در قسمت Performance بر روی دکمه ی Settings کلیک کنید.
در برگه ی Visual Effects گزینه سوم یعنی Adjust for best performance را انتخاب کنید.
Apply را فشار دهید و چند لحظه صبر کنید.

نکته: گزینه اول برگه به ویندوز اجازه می دهد تا خودش عناصر را به دلخواه فعال یا غیر فعال کند. گزینه دوم بهترین ظاهر را برای ویندوز اختیار می کند و بلاخره در گزینه چهارم انتخاب با خود شما است.

ترفند 28:

عنوان: تنظیمات Recycle Bin

Recycle Bin قسمتی از ویندوز است که مسئولیت نگهداری فایل‌های حذف شده از سیستم بصورت محلی را عهده دار است و دارای یک پنجره جهت تغییر و کنترل تنظیمات و نحوه عملکرد است که در اینجا به آن اشاره می‌شود:
هنگامیکه قصد حذف کردن یک فایل و یا پوشه را دارید یک جعبه محاوره ای جهت تایید حذف ظاهر می‌شود که شما می‌توانید با طی مراحل زیر از ظاهر شدن این پیغام جلوگیری کنید:
1- بر روی Bin Recycle کلیک راست کرده و Properties را انتخاب کنید
2- در پایین برگه Global گزینه Display Delete Confirmation Dialog وجود دارد که بصورت پیشفرض در حالت انتخاب قرار دارد و باید آن را از حالت انتخاب خارج کنید.
Recycle Bin بطور پیشفرض یک تنظیم یکسان برای کلیه درایوها اعمال می‌کند که شامل درصد استفاده حجم یک درایو برای اطلاعات حذف شده می‌باشد. شما می‌توانید با انتخاب گزینه Drives independently Configure تنظیمات هر درایو را به دلخواه تغییر دهید. بعنوان مثال شاید محتویات یکی از درایوهای شما فقط شامل چرک نویسیها و فایل‌های موقتی و یا اطلاعاتی باشد که اهمیتی ندارند و نیازی نیست بعد از حذف به Recycle Bin منتقل شوند تا حجم درایو را اشغال کنند. در این صورت به برگه درایو مورد نظر رفته و گزینه Files to Recycle Bin Do Not Move را فعال کنید. همچنین این امکان وجود دارد حجم مورد استفاده Recycle Bin را تغییر دهید.

ترفند 29:

عنوان: چگونه Shared Documents را در Windows XP غیر فعال کنیم؟

به منوی Start بروید، سپس Run و بعد از آن بنویسید: regedit و enter را فشار دهید. حال به قسمت زیر بروید

```
HKEY_LOCAL_MACHINE\SOFTWARE\Microsoft\Windows\CurrentVersion\Explorer  
MyComputer\NameSpace\DelegateFolders
```

حالا {a47-3f72-44a7-89c5-5595fe6b30ee59031} را حذف کنید

ترفند 30:

عنوان: تغییر نام Recycle Bin

به HKEY_USERS\DEFAULT\Software\Windows\Shell\NoRoam\MUICache در رجیستری بروید و در آنجا یک مقادیر جدید اضافه کنید و نام آنرا تغییر دهید

ترفند 31:

عنوان: حذف کردن رمز عبور ویندوز در ۹۸

یک فایل با پسوند PWL، به اسم User Name مورد نظر وجود دارد اون را پیدا کنید در شاخه ویندوز، بعد از تغییر دادن پسوند آن به OLD. ویندوز را دوباره راه اندازی کنید. وقتی صفحه درخواست کلمه رمز ظاهر شد قسمت رمز را خالی بگذارید و اووکی را بزنید

ترفند 32:

حذف و اضافه عباراتی به منوی Send To

همانطور که می دانید با کلیک راست بر هر فایل و شاخه ای در محیط ویندوز عبارت Send To خودنمایی می کند که توسط گزینه های این تابع شما می توانید برخی کارها را سریعتر انجام دهید مثلاً بر روی دسکتاپ یک میانبر از فایل انتخابی ایجاد نمایید . حالا جالبه بدونید که مایکروسافت امکان ویرایش این منو را به آسانی فراهم کرده .

(۱) در ویندوز ۹۸ و ME به آدرس \Windows\Send To و در ویندوز XP به آدرس زیر بروید :

Send To نام کاربری شما\Documents\Settings Windows and (2) حال از هر برنامه ای که مایلید در منوی Send To ظاهر شود یک میانبر در این قسمت ایجاد کنید و از هر چه هم خوشتان نیاید پاکش کنید

Restart به نیازی نیست

ترفند 33:

تغییر میزان تاخیر نمایش منو

ویندوز به طور معمول منو ها رو با يك وقفه زمانی کمی نمایش میده. اصولا کسانی که عاشق سرعت هستن سعی دارن در این وقفه هم صرفه جویی کنن. با این تنظیمات می تونین این وقفه زمانی رو تغییر بدهید و یا از بین ببرید. از قسمت RUN به رجیستری بروید و سپس این مسیر را دنبال کنید:
Panel\Desktop HKEY_CURRENT_USER\Control
در منوی سمت راست عبارتی با نام MenuShowDelay پیدا کنید.
اگه وجود نداره به این صورت بسازین: يك مقدار از نوع REG_SZ با نام MenuShowDelay (در ترتیب كوچك و بزرگ بودن کلمات دقت کنید) ، حال میزان این وقفه را مطابق نظراتان تغییر دهید این مقدار بر حسب میلی بر ثانیه است. (0-999)

ترفند 34:

عنوان: نامرئی کردن اسم فایل

فقط کافیست به این روش عمل کنید:
1- روی فایل مورد نظر راست کلیک کنید
2- RENAME را انتخاب کنید
3- اسم قدیمی رو پاک کنید
4- ATL رو پایین نگه دارین و این اعداد را تایپ کنید (ALT+0160)
در آخر هم اینتر کنید نتیجه را تماشا کنید

ترفند 35:

عنوان: از کار انداختن Balloon Tip در ویندوز XP

شاید این مسئله به فکر شما هم خطور کرده باشد که Balloon Tip های گنجانده شده در Windows XP گاهی بیشتر آزار دهنده است و اگر میشد یک جوری از کار انداختنش بد نبود!
خوب این کار شدنیست ولی مشکلی که هست اینست که همیشه فقط برنامه های خاص رو وادار کرد تا Balloon Tip را نمایش ندهند. پس مراحلی که در پایین به آن اشاره شده Balloon Tip را به طور کل برای همه برنامه ها از کار خواهد انداخت:

- 1- بر روی Start و سپس Run کلیک کنید و بنویسید regedit و دکمه OK را بزنید
- 2- به قسمت زیر بروید:
ntVersion\Explorer\Advanced HKEY_CURRENT_USER\Software\Microsoft\Windows\CurrentVersion\Explorer\Advanced
- 3- در Panel سمت چپ Advanced را انتخاب کرده و right-click کنید و یک مقدار DWORD جدید با نام EnableBalloonTips ایجاد کنید
- 4- بر روی گزینه جدید ساخته شده Double-Click کنید و مقدار آن را صفر قرار دهید (Hexadecimal)
- 5- registry را ببندید، از سیستم خارج شوید (Log Off) و دوباره به سیستم وارد شوید

ترفند 36:

عنوان: اجرای برنامه ها در یک فضای مجزا در حافظه

شاید بهتر باشد همیشه برنامه های قدیمی داس را در یک قسمت جدا از حافظه باز کنیم که برای این کار و اضافه شدن دکمه Run in Separate Memory
Space در جعبه گفتگوی Run ابتدا به آدرس زیر مراجعه کنید:
Microsoft\Windows\CurrentVersion\Policies\Explorer\HKEY_CURRENT_USER\Software
و مقدار MemCheckBoxInRunDlg را به یک تغییر دهید.

ترفند 37:

عنوان: نمایش شماره ساخت ویندوز بر روی Desktop

- 1- Run را از منوی Start انتخاب کنید
- 2- بنویسید regedit و OK را بزنید
- 3- به HKEY_CURRENT_USER\CONTROL PANEL\DESKTOP بروید
- 4- در قسمت سمت راست صفحه بر روی PaintDesktopVersion دوبار کلیک کنید
- 5- مقدار Hexadecimal را برابر 1 قرار دهید و پنجره را ببندید
- 6- Log off کنید و مجددا وارد سیستم بشوید

در ویندوز XP علاوه بر شماره ساخت شماره Service Pack نصب شده بر روی سیستم هم نمایش داده میشود

ترفند 38:

عنوان: باز کردن پنجره های زیاد

اگر فردی باشید باشید که زیاد با پوشه های مختلف ویندوز کار کرده و مجبورید همواره تعداد زیادی پنجره را باز کرده و همه را مدیریت کنید حتما با مشکل کندی سرعت در مدیریت پنجره ها و فولدرها برخورد کرده اید. البته امروزه با وجود سیستم های با سرعت و حافظه بسیار بالا این مشکل شاید زیاد محسوس نباشد اما خیلی ها هنوز درگیر این موضوع هستند. حالا میخواهم توضیح دهم که اصلا چرا این مشکل پیش می آید (حتی گاهی برای افرادی که از سیستم با حافظه بالا استفاده میکنند). هنگامی که شما چند تا پنجره را با یکدیگر باز میکنید سیستم شما همه پنجره ها را با هم پردازش میکند (فقط يك قسمت Ram در گیر پردازش میشود) و همین امر باعث میشود که سرعت پردازش ها به شدت پایین بیاید و در نتیجه شما با مشکل کندی سرعت مدیریت پنجره ها مواجه میشوید. با روشی که به شما آموزش میدهم میتونید بدون تغییر در سرعت هر چقدر پنجره را که خواستید باز کنید و مدیریت کنید. در این روش ما کاری میکنیم که سیستم هر پنجره را به طور مجزا پردازش کند (هر پنجره در قسمت مستقلی از Ram پردازش میشود) و در نتیجه تداخلی با پردازش پنجره های دیگر نداشته باشد. همین امر باعث میشود که شما هیچ تغییری در سرعت کار با پنجره ها احساس نکنید و در واقع تمام پنجره ها را با سرعت یکسان مدیریت کنید. و حالا آموزش:

برای انجام این کار شما از دو روش مختلف میتونید استفاده کنید. یکی رجیستری و دیگری ویندوز. روش اول:

ابتدا از طریق Run وارد Regedit شده و کلید زیر را بیابید:

ntVersion\Explorer\Advanced HKEY_CURRENT_USER\Software\Microsoft\Windows\CurrentVersion\Explorer\Advanced
سپس در صفحه سمت راست به دنبال کلیدی با نام SeparateProcess بگردید (اگر وجود نداشت يك کلید از نوع DWORD و با همان نام بسازید). سپس برای فعال سازی این گزینه به آن مقدار 1 و برای غیر فعال کردن مقدار 0 را اختصاص دهید و بعد از رجیستری خارج شوید.

روش دوم:
ابتدا وارد Computer My شده و سپس از نوار ابزار بالای صفحه وارد منوی Tools شده و روی Options Folder کلیک کنید. سپس وارد قسمت View شده و در لیست زیر آن به دنبال عبارت Computer My Launch in separate process Launch و مربع کنار آن را علامت گذاری کنید. حال روی دکمه Apply و سپس OK کلیک کنید.

توجه: این روش برای سیستم هایی که دارای حافظه با ظرفیت های بالا میباشد (بالای 128 مگابایت) به شدت توصیه میشود. با این کار شما میتونید حداکثر استفاده از حافظه خود را ببرید و سرعت کارکرد سیستم خود را نیز افزایش دهید

ترفند 39:

عنوان: صدای قیزویز مودم موقع وصل شدن.اگه میخواین از شر این صدا راحت شوید

اول مسیر زیر رو در ویندوز 98 اجرا کنید:
settings Extra<advanced<conection<proprties<general<open<---panel\modems control
در این قسمت تایپ کنید:
atm0
اول مسیر زیر رو در ویندوز Xp اجرا کنید:
Extra settings<advanced<proprties<Modems<open<---Modem control panel\Phone and
در این قسمت تایپ کنید:
atm0
با این کار مودم شما صداش قطع میشه

ترفند 40:

عنوان: گذاشتن عکس در پس زمینه پوشه ها

قابل استفاده در کلیه ویندوزها

برای این کار ابتدا پوشه مورد نظر را باز میکنیم(بجز My Computer) سپس در محیط خالی آن راست کلیک کرده و يك فایل text با برنامه note pad باز کرده و نام آن را Desktop.ini . سپس فایل را باز می کنیم و نوشته زیر را درون آن کپی می کنیم .

[ExtShellFolderViews]

{BE098140-A513-11D0-A3A4-00C04FD706EC}={BE098140-A513-11D0-A3A4-00C04FD706EC}

[{BE098140-A513-11D0-A3A4-00C04FD706EC}]

Attributes=1

Wallpers\star.jpg*** IconArea_Image=E:\Photo\va

[ShellClassInfo.]

ConfirmFileOp=0

در قسمت E:\Photo\va ***\manzaareh\1.2.jpg آدرس عکس را مینویسید

سپس آنرا save کرده و پوشه را بسته و دوباره باز کرده تا تغییرات مورد نظر را ببینید.

ترفند 41:

اخراج فایل‌های سرگردان از RAM 98

وقتی در ویندوز 98 برنامه ای را می بندید برخی از DLL های آن همچنان در RAM باقی می مانند که آنها روی سرعت

کامپیوتر شما تاثیر می گذارند . برای حذف کلی آنها از RAM مراحل زیر را دنبال کنید

1-در RegEdit به مسیر زیر بروید

entVersion\Explorer HKEY_LOCAL_MACHINE\SOFTWARE\Microsoft\Windows\Curr

2-یک داده String Value ایجاد کنید و آن را AlwaysUnloadDLL بنامید

3-برای فعال شدن به آن مقدار 1 بدهید .

4-کامپیوتر را Reset کنید

5- برای غیر فعال کردن این روش یا آنرا حذف و یا به آن مقدار 0 بدهید

ترفند 42:

افزودن متن دلخواه در کنار ساعت ویندوز

با این کار متن کنار ساعت ویندوز خود را تغییر خواهید داد !!!

1-فرمان Regedit را در قسمت RUN ویندوز وارد کنید .

2- به کلید زیر بروید:

Internation\Control Panel\HKEY_CURRENT_USER

3- داده ای رشته ای با عنوان S1159 ایجاد کرده(در صورتی که از قبل ایجاد نشده باشد)و متن دلخواه خود را در آن وارد کنید .

4- داده رشته ای دیگر با عنوان S2359 ایجاد کرده و متن دلخواه دیگری را در آن وارد کنید .

توجه کنید که در ویندوز XP اگر فارسی را فعال کرده باشید می توانید عبارات را فارسی تایپ کنید .

ترفند 43:

عنوان: بی واسطه به خارج بفرستید !!

تا حالا شده که بخواهید چند فایل یا فولدر یا با حجم بسیار بالا رو حذف کنید.یعنی در سطل آشغال بریزید یا بعد از اینکه ریختید حذف کامل کنید.حقیقتا مدت زیادی طول میکشه که به هر صورت وقت برای همه مهمه.شاید بدید شاید هم ندونید !!!وقتی کلید رو در هنگام حذف نگه دارید سطل آشغال شما تا دیده گرفته میشه و فایل حجیم شما با سرعت بیشتری مورد عمل حذف به طور کامل و بدون اینکه ابتدا به سطل آشغال بره واقع میشه!!!ولی این کار هم یکم سخته.منظورم نگه داشتن متمادی و به تعداد زیاد SHIFT هست.به ترفند رجیستری وجود داره که میشه کلا با اجرای اون سطل آشغال رو نادیده گرفت.و به راحتی تمام فایل‌های شما حذف کامل شوند.البته این بستگی به نظر شما داره.عموما کاربران پیشرفته نیز فایلی رو به اشتباه پاک نمیکنند که بخواهند نگران آن باشند.در صورتی که از خود مطمئن هستید این مرحله را انجام دهید.ولی به نظر من بد نیست و ارزش امتحانشو داره!!!با توجه به مقالات قبلی با تایپ فرمان regedit در پنجره کوچک run در منوی start برنامه رجیستری ادیتور را باز کنید.و کلید های زیر رو در پنجره سمت چپ پیدا کنید:

entVersion\Explorer\BitBucket HKEY_LOCAL_MACHINE\SOFTWARE\Microsoft\Windows\Curr

سپس مقدار انرا برابر VCD Player قرار دهید .

و در آخر در کلید زیر یک String با نام 9 بسازید
Player\Extensions\Types \HKEY_LOCAL_MACHINE\SOFTWARE\Microsoft\MediaPlayer
و مقدار انرا برابر *.dat قرار دهید .

از این پس مد VCD Player به قسمت Files Of Type اضافه شده است

ترفند 49:

فعل کردن کامپیوتر با يك ميانبر

اگر در ویندوز XP برای اسم کاربری خود کلمه عبوری تعیین کرده باشید، با فشردن دو کلید Win+L کامپیوترتان قفل خواهد شد. این عمل را می‌توانید از طریق دکمه Switch User<-Log Off<-Start انجام دهید. بعد از تایپ کلمه عبور، شما ویندوز خود را همان گونه خواهید یافت که آن را قفل کرده بودید. اما برخی شاید بخواهند برای این عمل کلید میانبر دیگری تعریف کنند یا اینکه میانبر آن را در جای راحتتری قرار دهند. در این صورت باید از فرمان زیر استفاده کنید:

```
LockWorkStation windir%\System32\rundll32.exe user32.dll%
```

این فرمان را می‌توانید در کادر Run تایپ کنید یا اینکه برای آن میانبری بسازید یا حتی آن را در يك فایل دسته ای (Batch File) بکار ببرید

ترفند 50:

تعمیر XP از دست رفته زمانی که از لیست بوت خارج شده است

فرض کنید دو ویندوز روی سیستم دارید به شرح زیر:

ویندوز ۹۸ روی درایو C

ویندوز XP روی درایو بی به جز C

بنا به دلایلی مجبور شده اید درایو C را فرمت کنید خواهید دید که پس از بوت مجدد سیستم صفحه انتخاب سیستم عامل دیگه ظاهر نمیشه و به این ترتیب علاوه بر ویندوز ۹۸ ویندوز XP رو هم به طور ضمنی از دست داده اید و دیگه نمی‌تونید به اون واردشوید. و اما راه حل بازیابی XP :

سی دی XP رو بگذارید و فرآیند نصب رو با انتخاب گزینه Install New پی بگیرید.

پس از بوت سیستم صفحه ای خواهید دید که دارای سه گزینه می باشد که اولی آن Repair یا تعمیر XP است که با زدن دکمه R به این قسمت بروید.

حال برنامه به دنبال ویندوز XP های نصب شده بر روی سیستم گشته و پس از چند لحظه آنها را با تخصیص شماره ای لیست می کند. ویندوزی را که می

خواهید بازیابی کنید با درج شماره اش انتخاب کنید.

در اینجا برنامه از شما پرسورد سر کاربر را طلب می کند که برای ادامه کار حتما باید اونو وارد کنید.

به محیطی مانند خط فرمان داس وارد می شوید که حاوی دستورات گوناگونی جهت تعمیر XP است (با درج فرمان help لیست فرمانها رو ببینید) و اما فرمانی

که ما در اینجا بکار می بریم rebuild/ bootcfg است

به سوالات بعدی پاسخ مقتضی بدهید

و بالاخره تایپ فرمان Exit جهت Restart سیستم

توجه داشته باشید که شرایط متفاوتی ممکن است پیش آید که استفاده از متد فوق لازم باشد.

ترفند 51:

Capslock, Numlock, Scroll Lock

به هنگام روشن شدن سیستم ، به طور پیش فرض کلید Numlock روشن و شما امکان استفاده از کلیدهای ماشین حسابی را دارید حال اگر خواهان تغییر این پیش فرض هستید راه زیر را دنبال کنید :

در خط فرمان Run به رجیستری وارد شوید .

کلید زیر را بنویسید :

HKEY_CURRENT_USER\Control Panel\Keyboard

در سمت راست به کلید InitialKeyboardIndicators توجه کنید و برای تغییر، مقادیر زیر را به ان بدهید :

All Keys off = 0 (همه کلید ها خاموش = 0)

Caps Lock on = 1 (کلید Capslock روشن = 1)

Num Lock on = 2 (کلید Num Lock روشن = 2)

Scroll Lock on = 4 (کلید Scroll Lock روشن = 4)

Caps Lock and Num Lock on - 3 (کلید Caps Lock و Num Lock روشن = 3)

Caps Lock and Scroll Lock on - 5 (کلید Caps Lock و Scroll Lock روشن = 5)

Num Lock and Scroll Lock on - 6 (کلید Num Lock و Scroll Lock روشن = 6)

Caps Lock, Num Lock, and Scroll Lock on - 7 (کلیدها روشن = 7)

سیستم را دوباره راه اندازی کنید تا تغییرات را مشاهده کنید .

ترفند 52:

نمایش آیکون ها با تعداد رنگ های بالا بدون استفاده از نرم افزار PLUS

رجیستری را باز کنید و این مسیر را دنبال کنید:

HKEY_CURRENT_USER\Control Panel\Desktop\WindowsMetrics

اگر می‌خواهید که آیکون هایتان دارای تعداد رنگها و وضوح بیشتری باشند، ان گاه باید به مد High Color بروید، با این تنظیم آیکون های شما در ویندوز با ظاهر جذاب تری نمایش داده می شوند. يك مقدار از نوع REG_SZ ایجاد و نام آن را Shell Icon BPP بگذارید. و مقدارش رو برابر عمق رنگ مورد نظر دهید (مثلا برای 16 برای کارت های گرافیکی 16 بیتی و 24 برای کارت های گرافیکی 24 بیتی).

ترفند 53:

غیر فعال کردن اتصال خودکار مودم

اگر اتصالات راه دور در ویندوز فعال باشد ، سیستم عامل سعی میکند هنگام بالا آمدن ویندوز یا در زمان اجرای هر برنامه اقدام به اتصال به اینترنت بکند .

برای انجام این عمل به کلید زیر بروید :

[HKEY-LOCAL-MACHINE\SOFTWARE\MICROSOFT\OLE]

حالا یک فایل جدید به نام Enable Remot Connect

Value

از نوع staring ایجاد کنید .

برای فعال شدن

"۳"

و برای غیر فعال شدن

"N"

راتایپ کنید .

ترفند 54:

اجرای یک برنامه در شروع ویندوز

شاید شما هم از آن دسته از افراد هستید که هنگام ورود به سیستم خود برنامه یا برنامه هائی را اجرا میکنید و بعد شروع به کار با سیستم خود میکنید . تا به حال فکر کرده اید که کاش این برنامه ها خودبه خود در شروع ویندوز به اجرا در بیایند . با این روش این کار به آسانی هر چه تمام تر صورت میگیرد .
به کلید زیر از رجیستری بروید .
entVersion\Run HKEY_LOCAL_MACHINE\SOFTWARE\Microsoft\Windows\Curr
در سمت راست اگر برنامه هائی دارید که هنگام شروع ویندوز به اجرا در میایند میتونید آنها را مشاهده کنید . برای اضافه کردن برنامه کافی است که یک کلید از نوع String بسازید ، تا م دلخواهی برای آن انتخاب کنید سپس مقدار آنرا برابر مسیر فایل اجرایی خود قرار دهید مانند "Mechanic\RegMech.exe D:\Program Files\Registry"
مسیر فایل اجرایی خود را میتونید با راست کلیک بر روی آن و انتخاب گزینه Propertise در تب Shortcut و در قسمت Target مشاهده کنید .
برای حذف این برنامه هم همانطور که قبلا ذکر شده است ، برنامه را از مسیر حذف کنید .
موفق باشید

ترفند 55:

به سری کلیدهای شاید بدرد بخور

ALT+PRT SCN.....پرینت پنجره ای که باز است.
SCN CTRL+PRT.....پرینت از کل صفحه نمایش در هر حالتی که هست.
ALT+TAB.....امکان انتخاب یک صفحه از بین چند صفحه به سرعت!!!
WINDOWS+E.....باز کردن explorer windows.
WINDOWS+D.....حد اکثر یا حد اقل کردن اندازه همه پنجره ها.
WINDOWS+BREAK.....باز کردن system properties.
SHIFT.....هنگام قرار دادن cd موجب غیر فعال کردن auto run میشود.
SHIFT+DELETE.....نادیده گرفتن سطل آشغال در عملیات حذف
Ctrl + c:-----کپی
Ctrl + x:-----بریدن
Ctrl + v:-----پرگرداندن از حافظه
Ctrl + z:-----برگشت به حالت قبل
Delete:-----پاک کردن
Shift + delete:-----پاک کردن بدون قرار گرفتن در سطل آشغال
Ctrl+-----کشییدن یک ایتیم
Ctrl + shift + -----کشییدن یک ایتیم + ایجاد میانبر برای ایتیم انتخاب شده
F2:-----تغییر نام
Ctrl + right arrow ----- برگشت به ابتدای کلمه
arrow Ctrl + left -----رفتن به ابتدای کلمه بعدی
Ctrl + down arrow -----رفتن به ابتدای خط بعدی
Ctrl + up ----- رفتن به ابتدای خط حاضر
arrow+ Ctrl + shift -----روشن کردن یک بلوک از متن
Shift + arrow -----انتخاب بیش از یک ایتیم
Ctrl + A ----- انتخاب همه موارد
F3-----جستجو
Alt + enter -----نمایش مشخصات برای ایتیم
Alt + f4 -----بستن یک ایتیم یا خارج شدن از آن
Alt + spacebar -----باز کردن میانبر برای پنجره فعال
Ctrl + f4 -----بستن پرونده فعال هنگامی که چند پرونده فعال وجود دارد
Alt + tab -----حرکت بین پنجره های باز
Alt + esc -----گردش بین ایتیم ها در پنجره های باز
F4-----نمایش منوی آدرس بار در my computer و windows explorer
Shift + f10 -----نمایش میانبر برای ایتیم انتخاب شده
Alt + spacebar -----نمایش منوی سیستم برای پنجره انتخاب شده
Ctrl + esc -----نمایش استارت منو
F5-----بازآبایی دوباره منو باز شده

ترفند 56:

تغییر ویندوز پیش فرض سیستم

امروزه اکثر کاربران، بر روی کامپیوتر خود دو ویندوز نصب می کنند، که عمدتا یکی ویندوز XP و دیگری ویندوز 98 است. اگر شما هم جزو این دسته از کاربران باشید، حتما دیده اید که به هنگام آغاز کار سیستم، انتخابی مینی بر اینکه وارد کدام ویندوز می شوید، پیش روی شماست و چنانچه شما در مدت 30 ثانیه، بر روی Enter کلیک نکنید، خود به خود وارد ویندوزی می شوید که به طور پیشفرض انتخاب شده است. در ابتدا وارد یکی از ویندوز ها شوید، ترجیحا ویندوز XP (این آموزش بر اساس ویندوز XP تهیه شده است).
در ابتدا وارد Control Panel شده و بر روی System Properties دوبار کلیک کنید تا System Properties باز شود. حال بر روی Advanced کلیک کنید. سپس در قسمت Startup and Recovery بر روی Settings کلیک کنید. در پنجره باز شده، در قسمت Default operating system به راحتی می توانید سیستم عامل پیشفرض را تغییر دهید. در قسمت Time to display list ... نیز می توانید با تغییر عدد 30 ، مدت زمان تأخیر سیستم جهت انتخاب یکی از دو سیستم عامل را، کم یا زیاد کنید. (دقت داشته باشید که این اعداد بر حسب ثانیه می باشند).
حالا بر روی تگ تگ پنجره های باز شده، Ok بزنید و سیستم را Restart کنید تا نتیجه را مشاهده کنید

ترفند 57:

Shortcut برای ساعت و تاریخ و

تا حالا سعی کردید برای بعضی از برنامه ها Shortcut بسازید ، ولی امکان آن وجود نداشته باشه ، مثلا برای ساعت و تاریخ ویندوز یا Display Properties یا چیزهای دیگه ای که در حالت عادی امکان آن وجود ندارد . با این روش برای بعضی از اینها میتوان این کار را انجام داد .
Search ویندوز را باز کنید ، در قسمت نام فایل desk.cpl را تایپ کنید . بعد روی آن راست کلیک کنید و در قسمت Send to گزینه Creat Shortcut را انتخاب کنید تا Shortcut (Display Properties) آن روی دسکتاپ شما ایجاد شود . به همین راحتی میتونید برای منوهای زیر هم Shortcut بسازید .
Add/Remove Programs appwiz.cpl
desk.cpl Display Properties
Settings firewall.cpl Firewall
inet.cpl Internet Options
mmsys.cpl Sound and Audio
ncpa.cpl Network Connections
nusrmgr.cpl User Accounts
System Properties sysdm.cpl
wscui.cpl Security Center
wuau.cpl Automatic Updates
Add Hardware Wizard hdwwiz.cpl

main.cpl Mouse Propertise
Data Sors Admin odbccp32.cpl
Power Options powercfg.cpl
And Modem telephon.cpl Phone
Time And Date timedate.cpl
intl.cpl Language Option
Game Controllers joy.cpl
irprops.cpl Wireless Link
Accessibility option access.cpl
موفق باشید

ترفند 58:

حذف خاصیت چسبندگی موس (Sticky Menus)

تا حالا خاصیت چسبندگی موس شما رو اذیت کرده یا جلوی دست و پا تون رو گرفته ...، با این دستور موس رو از این کار معاف کنید .
Start Regedit
به کلید زیر بروید :
Go to HKEY_CURRENT_USER \ Control Panel \ Desktop
به کلید MenuShowDelay در پنجره سمت راست دقت کنید و به آن مقدار 65534 را بدهید
(65534 Give it a value of
از رجیستری خارج و سیستم را ریست کنید .
(برای مشاهده تغییر در Start روی All Program بروید..... برای فعال شدن به کلیک شما احتیاج است)
برای از بردن این عمل و یا بر عکس کردن آن یعنی انجام این عمل با سرعت بیشتر به کلید فوق مقدار 0 (صفر) بدهید .
موفق باشید .

ترفند 59:

چگونه Clear Virtual Memory را در Windows XP فعال کنیم؟

به قسمت Administrative Tools در Control Panel بروید. حال به قسمت Local Security Policy بروید. در Local Policies قسمت Security Options را انتخاب کنید. حال این انتخاب را فعال کنید : Pagefile Shutdown: Clear Virtual Memory

موفق باشید

ترفند 60:

حذف سرچ های اضافه در موقع نصب ویندوز و سرفه جویوی در وقت

/is نصب ویندوز بدون چک سیستم
/in نصب ویندوز بدون تنظیمات شبکه
/iw نصب ویندوز بدون تایید کپی رایت iw
/iq نصب ویندوز بدون چک سالم بودن ساختار دایرکتوری
/id نصب ویندوز بدون چک فضای خالی موجود در هارد دیسک
مثلا فرمات در موقع نصب در داس انجام می گیره
این فرمات در موقع نصب در داس انجام می گیره

ترفند 61:

نمایش دادن پسوند فایل ها در XP

در حالت عادی، ویندوز تنها نام فایل را حک می کند. شما می توانید به راحتی ویندوز را وادار کنید که پسوند فایل را نیز نمایش دهد. برای این کار به این ترتیب عمل کنید:
1- از کنترل پنل یا از منوی Tools در My Computer گزینه ی Folder Option را انتخاب کنید.
2- به زبانه View بروید و علامت مربع Hide Wxtensions را بردارید.
3- OK را فشار دهید.
نکته: توجه داشته باشید که در صورت Rename این حالت، باید پسوند آن را نیز تایپ کنید.

ترفند 62:

بازسازی محیط Word

گاهی اوقات آنقدر با منوهای موجود در Word بازی می کنید که برخی از آنها مفقود می شوند و دیگر نمی توانید حتی از طریق ستینگ هم آن را بازگردانید. برای به دست آوردن تمام Default های ورد می توانید از این ترفند استفاده کنید تا همه چیز را مانند روز اول دریاورید. ابتدا با تایپ Regedit روی Run در منوی استارت رجیستری سیستم را بالا بیاورید و به سراغ کندیوی بزرگ HKEY - CURRENT- USER بروید. داخل آن شاخه ای به نام Software است که با کلیک روی آن می توانید به سراغ زیرشاخه Microsoft بروید و داخل آن نیز Office را پیدا کنید. حالا بسته به نسخه آفیس باید به سراغ زیرشاخه بعدی بروید. اگر آفیس 2000 دارید، باید زیرشاخه 9.0 را ببینید و اگر آفیس xp دارید، باید زیرشاخه 10.0 را مشاهده کنید. سپس زیرشاخه Word داخل آنها را ببینید و با زدن موس روی آن زیرشاخه موردنظر یعنی Data را می بینید. حالا باید این زیرشاخه را Select کرده و سمت راست موس را روی این زیرشاخه زده و Rename را انتخاب کنید. حالا برای این فولدر یک نام جدید مثلا Old Data را بگذارید و بعد enter را بزنید. سپس یک بار سیستم را خاموش و روشن کنید تا به نتیجه دلخواه برسید.

HKEY-CURRENT-USER\Software\Microsoft\Office\10.0\Word\Data

ترفند 63:

تغییرات در Office Asistant

همه با دستیار آفیس مایکروسافت (به شکل گیره کاغذ و سگ و گربه و...) آشنا هستید. شما می توانید آنرا کاملاً حذف کنید و یا اینکه در عملیات آن تغییراتی ایجاد کنید. برای حذف کامل آن به آدرس

HKEY_LOCAL_MACHINE\Software\Microsoft\Office

در رجیستری ویندوز بروید. بعد از بازکردن این شاخه یکی از شاخه های 8.0، 9.0 و 10 را باز کنید (این شماره ها به نسخه آفیس شما بستگی دارد، شماره OfficeXP، 10 است) و در آنجا شاخه Assistant<Common را باز کنید. دایرکتوری Assistant را پاک کنید. در این صورت دستیار آفیس به کلی از بین می رود. برای تغییرات در آن یک Dword value ایجاد کنید و برای عملیات زیر کارهای مربوطه را انجام دهید:

غیرفعال کردن کلید F1 AsstAssistWithHelp=0
غیرفعال کردن Tip های با اولویت بالا 1 AsstOnlyHighPriorityTips=1
غیرفعال کردن پیغامهای کمکی 0 AsstAssistWithHelp=0

ترفند 64:

بدست آوردن پسورد Administrator

یکی از مشکلات ویندوز xp راه نفوذ به آن در صورت فراموش کردن password می باشد. همانطور که همه شما می دانید xp امکان جالب user switch را دارد که می توان محیط را برای کار user های مختلف فراهم کرد. حالا اگر شما این password را فراموش کنید چاره چیست؟ در این حالت چند راه نفوذ هست و آن این است که در هنگام ظاهر شدن منوی کاربران در ابتدا ، دو بار کلیدهای ALT+CTRL+ DELETE را فشار دهید سپس در قسمت نام کلمه administrator را تایپ کرده و قسمت password را خالی بگذارید و Ok را بزنید در این حال وارد سیستم می شوید.

2. حال اگر در هنگام نصب ویندوز xp برای Admin پسورد گذاشته باشند چه کار کنیم؟
برای این کار قبل یا هنگام بالا آمدن ویندوز کلید F8 را زده سپس بسته به نوع نیاز خود یکی از گزینه های Safe Mode را انتخاب کنید. بعد از وارد شدن به ویندوز در منو Start کلیک کنید سپس گزینه RUN را انتخاب کرده و در جای خالی عبارت Control userpasswords2 را تایپ کنید.

پنجره باز شده دارای TAB 2 به نام های Advanced Users & amp; می باشد.
TAB Users را انتخاب کرده و تیک گزینه: User must enter a username and password to use this computer را بردارید
با برداشتن تیک این گزینه دیگر هنگام ورود به ویندوز از شما پسورد گرفته نمی شود.

حالا با استفاده از گزینه Add می توان نام کاربری را به آن اضافه و با استفاده از گزینه Remove می توان نام کاربری را حذف کرد.
همچنین با استفاده از گزینه Properties می توان میزان دسترسی کاربران به ویندوز را تعیین کرد.

ترفند 65:

حذف هشدار کمبود فضا روی هارد دیسک

حتما شما هم تا کنون بارها با این هشدار ویندوز (Low Disk Space Message) مبنی بر اینکه فضای درایو مثلا E شما پر شده است و باید مقداری از آن را خالی کنید، مواجه شده اید. پیامی که در صورت پر بودن فضای هارد دیسک شما، هر از چند گاهی برای درایو های مختلف ظاهر می شود و شما مجبورید که با کلیک بر روی آن، به عبارتی آن را Cancel نمایید. در این ترفند رجیستری قصد داریم، ارسال هشدار را متوقف نماییم تا دیگر در حین کار با کامپیوتر مزاحم کارمان نشود. در ابتدا با کلیک بر روی منوی Start و انتخاب گزینه Run ... و وارد کردن عبارت Regedit ، وارد محیط رجیستری شوید. (در ابتدا و قبل از دست بردن در رجیستری يك Back Up از آن بگیرید تا در صورت بروز هر گونه مشکل احتمالی از نسخه Back Up استفاده کنید.) حال به دفت آدرس زیر را پیگیری کنید.

Policies \ Explorer \ HKEY_CURRENT_USER \ Software \ Microsoft \ Windows \ CurrentVersion

سپس در پنجره سمت راست، کلیک راست نموده و value New DWORD را برگزینید. سپس اسم آن را به طور دقیق NoLowDiskSpaceChecks قرار دهید. حال دوبار بر روی آن کلیک کنید و در قسمت value data عدد 1 را وارد کنید و Ok را بزنید. (برای فعال کردن دوباره این خاصیت یعنی ارسال هشدار به علت کمبود فضای هارد دیسک، عدد صفر را در این قسمت وارد کنید) کار تمام است، Logoff نموده و یکبار دستگاه را Reboot نمایید. مطمئن باشید دیگر آن پیام اعصاب خورد کن، مزاحم کار شما نخواهد شد.

ترفند 66:

دست بردن در تنظیمات شماره گیری خودکار اینترنت

تو به تاپیک یکی از دوستان اینرو پرسیده بودن که چجوری از این کار جلوگیری کنه این راهش ویندوز این قابلیت را دارد که به طور خودکار شماره ی کارگزار اینترنتی شما را به منظور برقراری اتصال به اینترنت بگیرد. این گزینه را میتوانی به این ترتیب تحت اراده ی خود قرار دهی. رجیستری را باز کنی و این کلید را در آن پیدا کنی:
Setting HKEY_CURRENT_USER\Software\Microsoft\Windows\CurrentVersion\Internet
یک متغیر جدید از نوع بانبری در قاب سمت راست به نام Enable Autodial بسازید.
و برای فعال کردن شماره گیری خودکار مقدار 01 00 00 00 را به آن بدهید. اگر بخواهید این گزینه از کار بیفتد.
کافی است مقدار 00 00 00 00 را به متغیر مزبور بدهید توجه داشته باشید که این دخل و تصرف را میتوان طبق سیاست کاربر به کاربر انجام داد و آنرا به HKEY_CURRENT_USER اضافه نمود و یا کل کامپیوتر را مشمول آن ساخت و به HKEY_LOCAL_MACHINE اضافه کرد .

ترفند 67:

جلوگیری از دستکاری تنظیمات صفحه نمایش (Display Settings)

اگر از سیستم شما کسی غیر از خودتون هم استفاده میکنه و شما نمی خواهید به تنظیمات صفحه نمایش دسترسی داشته باشه این آموزش را پی بگیرید :

رجیستری را باز کنی و وارد کلید زیر بشوی:

ntVersion\Policies\System HKEY_CURRENT_USER\Software\Microsoft\Windows\Current

در صورتی که کلید System وجود نداشته انرا بسازید برای اینکه بر روی زیر شاخه Policies راست کلیک کرده و از بخش New گزینه Key انتخاب کنید. سپس در پنجره سمت راست در کلید System یک مقدار DWARD به نام NoDispCPL ایجاد کنید. سپس برای جلوگیری از دست کاری تنظیمات به ان مقدار یک و برای غیر فعال کردن به ان مقدار صفر بدهید.

ترفند 68:

پاک کردن حافظه Cache گزینه RUN در منوی استارت

در گزینه RUN تعدادی از دستوراتی را که قبلا وارد کرده ایم به صورت يك تاريخچه وجود دارد. برای پاک کردن این تاریخچه این دستورات رو دنبال کنید:
Version\Explorer\RunMRU HKEY_CURRENT_USER\Software\Microsoft\Windows\Current

در این جا می توانید به پاک کردن این مقادیر و تاریخچه بپردازید.

ترفند 69:

بدون جستجو:

اگر دوست ندارید کسبی فایلی را در کامپیوتر شما جستجو کنه ، میتونید Search را از منوی Start حذف کنید.

برای این کار به زیر کلید زیر برید:

[ntVresion\Polisies\Explorer HKEY_CURRENT_USER\Software\Microsoft\Windows\Current

و يك مقدارDWORD به نام NoFind بسازید و به اون مقدار1 بد. اینجوری حتی کلید های F3 و Windows نیز کار نخواهند کرد

ترفند 70:

دیدن پسورد در XP

یکی از ویژگی های dilauپ در xp نشان ندادن پسورد است یعنی وقتی شما روی ایکون يك dialup کلیک می کنید فقط username دیده می شود. برای اینکه بتوانید پسورد را مشاهده کنید، مراحل زیر را در رجیستری اجرا کنید: -HKEY_LOCAL_MACHINE-SYSTEM-CurrentControlSet-Services--RasMan--
Parameters Modify در اینجا يكDWORD با اسم DisableSavePassword بسازید. مقدار 0 در این DWORD برای SAVE کردن و مقدار 1 برای SAVE نشدن پسورد است

ترفند 71:

نصب ویندوز XP از طرق مختلف ...

آموزش نصب ویندوز xp

ابتدا باید یک cd ویندوز XP داشته باشید . دقت کنید که این cd باید bootable باشد. اگر میخواهید که ویندوز فعلی را تبدیل به ویندوز xp کنید یا update کنید نیازی به cd بوت ندارید. cd ویندوز را درون cd rom گذاشته و ویندوز اتوماتیک auto run خواهد شد.دقت کنید که اگر بخواهید ویندوز فعلی خود را که مثلا 98 یا me یا 2000 میباشد را update کنید اطلاعات شما مثلا my document شما و برنامه های نصب شده شما حفظ خواهد شد.ولی اگر ویندوز شما ایراد دارد.بهرتر است ان را از اول فرمت و نصب کنید که این نوع نصب در اینجا توضیح داده شده است.

بعد از این که cd ویندوز را گذاشتید. خود به خود مرحله نصب ویندوز شروع خواهد شد . روی گزینه install windows xp کلیک کنید.

در قسمت بعد از شما پرسیده میشود که میخواهید یک ویندوز جدید نصب کنید یا ویندوز فعلی را update کنید در صورتی که در ویندوز فعلی شما ایرادی ندارد و میخواهید ان را تبدیل به xp کنید این مرحله را رد کنید و دست نزنید زیرا به طور خودکار recommended upgrade انتخاب شده است.ولی چنانچه قصد دارید ویندوز جدیدی در درایوی دیگر نصب کنید باید new instalation را انتخاب کنید.در این صورت بعد از نصب کامل ویندوز xp هنگامی که سیستم را روشن میکنید دو منو ظاهر شده و از شما پرسیده خواهد شد که میخواهید وارد کدام ویندوز شوید.بدین ترتیب شما 2 ویندوز خواهید داشت.

در مرحله بعد باید سریال ویندوز را وارد کنید این سریال احتمالا در پشت کیس cd یا درون خود cd داخل فایلی به نام serial یا cd key یا readme نوشته شده.

در قسمت بعد روی دکمه advanced option کلیک کرده و در پنجره جدید گزینه دوم را تیک بزنید.این برای این است که شما درایوی را که ویندوز در ان ریخته شود را انتخاب کنید.همچنین جهت تسریع کار میتوانید گزینه اول را تیک بزنید تا تمامی فایلهای ویندوز روی هارد ریخته شده و از انجا نصب شوند.بر روی ok کلیک کنید. در قسمت پایین میتوانید زبان خود را انتخاب کنید ان را فارسی انتخاب کنید تا ابزار فارسی نصب شوند. (اگر تصمیم دارید از فارسی سازی مثل سینا بک و یا یک فارسی ساز استاندارد استفاده کنید این قسمت را دست نزنید).حال بر روی next کلیک کنید.

در این مرحله از شما سوال میشود میخواهید نصب ویندوز رو از اینترنت به روز کنید؟ چنانچه مایل باشید میتوانید گزینه بالا را انتخاب کرده و next را بزنید در این صورت آخرین update ها از اینترنت دانلود خواهد شدولی با انتخاب گزینه پایینی بدون update وارد مرحله بعد می شوید.به هر حال بعد از رد کردن این قسمت فایلهای ضروری اتوماتیک کپی یا دانلود خواهند شد و سیستم restart خواهد شد.

منتظر بمانید تا ویندوز مراحل نصب را طی کند بعد از این که به متنی که حاوی توضیحات مایکروسافت و نوعی قرارداد با شما میباشد رسیدید.روی F8 کلیک کنید تا تأیید شود.

در قسمت بعد چنانچه شما قبلا ویندوزی داشته باشید از شما خواهد شد که میخواهید روی همان ویندوز نصب شود یا انتخاب با شما باشد. با زدن دکمه R میتوانید روی همان ویندوز نصب کنید و با زدن دکمهESC انتخاب درایو ظاهر خواهد شد.پیشنهاد ما ESC میباشد.

اگر ESC را زده باشید این قسمت یعنی قسمت انتخاب درایو ظاهر می شود. میتوانید درایو مورد نظر را انتخاب کنید همچنین با زدن دکمه D میتوانید درایو را پاک کنید تا بعدا تبدیل به درایو جدید یا تبدیل به دو یا چند درایو کنید. بعد از این که D را بزنید دوباره دکمه A را بزنید حال درایو پاک شده.میتوانید درایو پاک شده را انتخاب و با زدن دکمهC ان را دوباره بسازید.وقتی ان را میسازید میتوانید حجم ان را تعیین کنید .مثلا اگر میخواهید درایو را تبدیل به دو درایو کنید.باید حجم فعلی را تبدیل به 2 کرده و Enter کنید.حال دو درایو جدید خواهید داشت.البته برای عوض کردن یا تقسیم حجم درایو میتوانید از Partition Magic هم استفاده کنید که آموزش ان در بخش آموزش گذاشته شده.با این که برای ساخت پارتیشن های خود باید Fdisk را بلد باشید که ان هم در قسمت آموزش یاد داده شده است. به هر حال با انتخاب درایو مورد نظر خود میتوانید وارد قسمت بعد شوید.

در اینجا میتوانید انتخاب کنید که فرمت درایو شما چه باشد FAT یا NTFS تفاوت این دو را در اینجا ببینید و انتخاب کنید.بهرتر است گزینه هایی که جلوی ان کلمه Quick نوشته شده را انتخاب نکنید زیرا فرمت کامل مناسب تر است. بعد از این که مراحل را رد کردید ویندوز فرمت انتخابی شما را آغاز کرده و سپس فایلهای مورد نیاز را کپی میکند. سپس سیستم restart خواهد شد.

بعد از شروع مجدد سیستم منتظر بمانید تا مرحله نصب اتوماتیک پیش برود تا اینکه شما با پنجره ای مواجه خواهید شد.در اینجا زبان خود را انتخاب میکنید .چنانچه در قسمت چهارم شما فارسی را انتخاب کرده اید این قسمت را دست نزنید . فقط در قسمت details عربی را remove کنید(البته این کار بستگی به نوع کیبورد شما دارد ولی در اکثر کیبوردها با این کار چند ایراد جزئی بر طرفی خواهد شد به هر حال فارسی سازی ویندوز xp کامل نیست و ایراداتی در حروف ک ی پ ژ گ احتمالا خواهید داشت برای فارسی کردن ویندوز میتوانید از یک فارسی ساز استفاده کنید) رو دکمه ok زده و next کنید.

از اینجا به بعد برای هر دو حالت نصب از روی ویندوز و نصب از boot مشترک میباشد.

در این جا نام خود و نام کمپانی یا شرکت یا هرچه دوست دارید.مثلا home

در اینجا نام کامپیوتر خود را مینویسید که نامی به عنوان پیش فرض نوشته میشود.در قسمت پایین میتوانید پسون مدیریت کامپیوتر را وارد کنید به این ترتیب کسی نمیتواند به جای شما وارد شود زیرا مدیریت کامپیوتر را دارید و میتوانید حتی برای استفاده کننده های دیگر هم قواعدی خواص تعیین کنید مثلا برادر کوچک شما نتواند فایلها را پاک کند.

این قسمت برای تنظیمات اتصال به اینترنت است.روی منوی پایین روی اول زده و ایران را انتخاب کنید.در قسمت What Area Code استان را میزنید مثلا برای تهران 021 در قسمت dial number چیزی ننویسید.و در پایین هم نوع ارتباط تلفنی خود تون یا پالس را انتخاب کنید و next کنید.

در اینجا ساعت محلی را انتخاب میکنید.جلوی time zone اگر در ایران هستید GMT+03:30 Tehran را انتخاب کنید.و بر روی next کلیک میکنید .ویندوز نصب را ادامه داده و سر انجام به پایان میرساند و سیستم restart خواهد شد.

بعد از شروع مجدد ویندوز از شما سوالاتی خواهد شد شما تمام گزینه هایی که از شما میخواهد ویندوز را توسط اینترنت رجیستر کنید را کنسل کنید(باید گزینه های پایین را انتخاب کنید) زیرا هنوز معلوم نیست مودم شما به درستی کار میکند یا نه ؟

سپس در اخر از شما خواسته میشود user 5 معرفی کنید که شما برای اولی نام خود را وارد کرده و finish را بزنید.حال شما وارد ویندوز جدید شده اید.

+++++

نصب ویندوز XP از بوت

برای این که ویندوز را از اول نصب کنید باید یک cd بوت داشته باشید هنگامی که سیستم را روشن میکنید کلید delete را نگه دارید و وارد تنظیمات setup شوید.اکثر mother board های جدید در همان بالا منوی boot را دارند که شما با زدن کلید های چپ و راست میتوانید وارد ان شوید و بوت اول خود را cdrom انتخاب کنید.باید روی ان enter رده و cdrom را انتخاب کنید.سپس روی exit رفته و save and exit یا چیزی شبیه به این را بیاد انتخاب کنید که تنظیمات شما را ذخیره کند.حال هنگام روشن کردن سیستم اگر cd بوت در سیستم باشد میتوانید از ان استفاده کنید.بعد از این که cd بوت شد و هنگامی که گفته میشود press any key دکمه ای را بزنید تا وارد مراحل نصب ویندوز شوید.

منتظر بمانید تا ویندوز مراحل نصب را طی کند بعد از این که به متنی که حاوی توضیحات مایکروسافت و نوعی قرارداد با شما میباشد رسیدید.روی F8 کلیک کنید تا تأیید شود.

در قسمت بعد چنانچه شما قبلا ویندوزی داشته باشید از شما خواهد شد که میخواهید روی همان ویندوز نصب شود یا انتخاب با شما باشد. با زدن دکمه R میتوانید روی همان ویندوز نصب کنید و با زدن دکمهESC انتخاب درایو ظاهر خواهد شد.پیشنهاد ما ESC میباشد.

اگر ESC را زده باشید این قسمت یعنی قسمت انتخاب درایو ظاهر می شود. میتوانید درایو مورد نظر را انتخاب کنید همچنین با زدن دکمه D میتوانید درایو را پاک کنید تا بعدا تبدیل به درایو جدید یا تبدیل به دو یا چند درایو کنید. بعد از این که D را بزنید دوباره دکمه A را بزنید حال درایو پاک شده.میتوانید درایو پاک شده را انتخاب و با زدن دکمهC ان را دوباره بسازید.وقتی ان را میسازید میتوانید حجم ان را تعیین کنید .مثلا اگر میخواهید درایو را تبدیل به دو درایو کنید.باید حجم فعلی را تبدیل به 2 کرده و Enter کنید.حال دو درایو جدید خواهید داشت.البته برای عوض کردن یا تقسیم حجم درایو میتوانید از Partition Magic هم استفاده کنید که آموزش ان در بخش آموزش گذاشته شده.با این که برای ساخت پارتیشن های خود باید Fdisk را بلد باشید که ان هم در بخش آموزش یاد داده شده است. به هر حال با انتخاب درایو مورد نظر خود میتوانید وارد قسمت بعد شوید.

در اینجا می‌توانید انتخاب کنید که فرمت درایو شما چه باشد FAT یا NTFS تفاوت این دو را در اینجا ببینید و انتخاب کنید. بهتر است گزینه‌هایی که جلوی آن کلمه Quick نوشته شده را انتخاب نکنید زیرا فرمت کامل مناسب تر است. بعد از این که مراحل را رد کردید ویندوز فرمت انتخابی شما را آغاز کرده و سپس فایل‌های مورد نیاز را کپی میکند. سپس سیستم restart خواهد شد.

بعد از این که سیستم restart شد کاملاً صبر کنید تا ویندوز مراحل نصب را ادامه دهد اگر به پنجره وارد کردن کد ویندوز رسیدید کدی که در کیس ویندوز یا در فایل‌های متنی با نام serial یا key cd قرار دارد وارد کنید. این پنجره بستگی به تنظیمات شما ممکن است در این قسمت یا در قسمتهای بعد ظاهر شود.

در اینجا زبان خود را انتخاب میکنید. برای این که امکان تایپ فارسی داشته باشید روی customize کلیک کرده و تب language را انتخاب کنید سپس هر دو تیک را علامت بزنید و apply را بزنید تا فایل‌های مربوط نصب شوند بعد در قسمت details روی add کلیک کرده و فارسی را اضافه کنید. رو دکمه ok زده و next کنید

+++++

راهنمای نصب ویندوز

برای نصب ویندوز ابتدا کامپیوتر را روشن میکنیم.
سپس دکمه Delete را چند بار پشت سر هم میزنیم تا منوی آبی رنگ داس روی مانیتور ظاهر شود گزینه: BIOS/FEATRES SETUP را با Enter انتخاب می کنیم سپس: DEVICE:Floppy ST BOOT را از حالت Floppy به CD-ROM تبدیل میکنیم (در صورتی که BOOT ما از روی Floppy باشد).
(به وسیله + و -) سپس با دکمه Esc به منوی قبل بر میگردیم. و بعد گزینه (amp; Exit Setup& Save) را با وسیله Enter انتخاب میکنیم، با انتخاب این گزینه کامپیوتر از ما می پرسد که آیا تغییرات انجام شده را Save کنیم یا خیر که ما با انتخاب (Y) یعنی (Yes) پاسخ مثبت می دهیم، سپس مجدداً Enter را میزنیم در این صورت کامپیوتر خود به خود (Reset) می شود، در این حالت باید بلافاصله (CD/Windows) را در (CDROM) قرار دهیم، سپس به ترتیب مراحل زیر را انجام دهیم:

۱) گزینه: (Computer With CDROM Support Start) را انتخاب میکنیم

۲) برای پاک کردن ویندوز قبلی، دستور زیر را به دقت اجرا می کنیم.
C:\>S: Enter خواهیم داشت C:\>It;C: سپس در مقابلش می نویسی C:\>U/S Format این دستور برای Format کردن کامل با سرعت پائین است، برای Format کردن سریعتر از دستور: C:\>U/Q Format استفاده می شود، ما می توانیم با این روش هر Drive مورد نظر را پاک کنیم (یعنی به جای Format می نویسیم Format D یا هر Drive دیگر.

3) بعد از پاک کردن ویندوز قبلی دستور زیر را برای نصب ویندوز جدید (از روی CD) اجرا می کنیم.
ابتدا: H:\>S: Enter خواهیم داشت H:\>It;H: و بعد در مقابلش می نویسیم H:\>DIR (یعنی محتویات CD را از روی CDROM بخوان و نشان بده) سپس کامپیوتر لیستی از محتویات CD در اختیار ما می گذارد آنگاه گزینه مورد نظر را انتخاب نموده (که در اینجا مثلا WIN98) و مطابق دستور زیر عمل می کنیم.
ابتدا: H:\>S: Enter خواهیم داشت H:\>It;H: سپس در مقابلش می نویسیم H:\>CD WIN98\>H: Enter را می زنیم، در این صورت خواهیم داشت: H:\WIN98\>S: سپس ما در مقابل آن Setup را اضافه می کنیم یعنی: H:\WIN98\>A:\>SETUP سپس Enter را می زنیم و کامپیوتر بعد از Scan Disk Windows را آغاز می کند.

پس از مدتی کامپیوتر از ما می خواهد کد مربوط به ویندوز را وارد کنیم بعد از انجام این کار کامپیوتر بعد از نصب مقداری از ویندوز Reset میشود و بعد از روشن شدن مجدد دوباره دکمه Delete را میزنیم و وارد صفحه آبی رنگ داس میشویم و تمامی تغییرات انجام شده را به حالت اولیه باز میگردانیم و سپس گزینه amp; Exit Setup& Save را میزنیم و پس از روشن شدن کامپیوتر باقی کارها را انجام می دهد و بعد از چند Reset که در طول نصب ویندوز خود کامپیوتر انجام می دهد نصب ویندوز تمام میشود.

تصوه 1: دستور Scan Disk برای هر Drive به شرح زیر است:

مثلا برای Drive C داریم:

C:\>Scan Disk و سپس Enter .

تصوه 2: دستور برای تقسیم بندی هارد (HARD PARTION) به شرح زیر است:
FDISK<C:\>

+++++

نصب اینکس پی XP از داس DOS

برای این کار بهتره که اول به کپی کامل از CD ویندوز XP رو روی هاردتون کپی کنید . بعد کامپیوترتان را با یک بوت مثل بوت ویندوز 98 بوت کنید . برای سرعت بخشیدن به عمل نصب، بهتره که فایل SMARTDRV.EXE رو اجرا کنید این فایل می تونید میون فایل‌های DOS یا ویندوز 98 پیدا کنید و بهتره که یک کپی از اونو روی دیسک راه اندازتون ذخیره کنید به مسیری برید که ویندوز XP رو اونجا کپی کرده اید و بجای اجرای فایل SETUP.EXE به شاخه I386 برید و فایل WINNT.EXE رو اجرا کنید. حالا دیگه ویندوز XP مراحل نصب خودشو شروع می کنه .

ترفند 72:

بکی از ویژگی های کلید ALT

همه منوهای ویندوز ، کلیدهای میانبری دارند که از ترکیب کلید Alt با یکی از حروف موجود در نام آن منو ، ساخته شده است. در حالت عادی با زدن کلی Alt ، این حروف میانبر ، با یک زیر خط مشخص میشوند .. به منظور نمایش دائمی این زیر خط ها ، با کلیک راست روی میز کار و انتخاب گزینه Properties از منوی ظاهر شده به زبانه Appearance بروید . در ادامه دکمه Effects را کلیک کرده و علامت گزینه Hide underline letters for keyboard navigation until press the [Alt] key را بردارید.

ترفند 73:

افزایش سرعت راه اندازی کامپیوتر

فناوری های امروزی با امکانات فراوان، موجب رضایت خاطر کاربران می شوند. فرضا با فشار يك دکمه در دستگاه کنترل از راه دور، تلویزیون را روشن می کنید و یا با فشردن دکمه Start در مایکروفر، دستگاه بلافاصله شروع به کار می کند اما سیستم عامل ویندوز در کامپیوترهای شخصی این گونه نیست و برای راه اندازی آن، بسته به عوامل مختلف باید حدود 30 ثانیه تا چند دقیقه صبر کنید. البته می توانید از این مدت زمان نسبتاً طولانی، برای انجام کار دیگری استفاده کنید اما اگر فرد کمطاقتی هستید، روش هایی برای افزایش سرعت راه اندازی کامپیوتر وجود دارد که برخی از آنها به بهبود عملکرد ویندوز نیز کمک شایانی می کنند. پیش از اعمال این تغییرها ابتدا از سیستم خود، يك نسخه پشتیبان تهیه کنید.

۱- تغییر در برنامه Setup کامپیوتر

ممکن است سخت افزار کامپیوتر شما موجب تاخیر زیادی در راه اندازی ویندوز شود. می توانید با ایجاد تغییراتی اندک در تنظیمات برنامه Setup کامپیوتر، این زمان را کاهش دهید. برای این منظور، مراحل زیر را طی کنید.

ورود به Setup : روش های مختلفی برای انجام این کار وجود دارد اما معمولاً با پایین نگه داشتن دکمه Delete یا دکمه ای دیگر به هنگام راه اندازی سیستم، این کار را انجام می دهند. بدین منظور به پیام های ظاهر شده روی صفحه نمایش در هنگام راه اندازی سیستم توجه کرده و یا دفترچه راهنمای مادربرد یا PC خود را مطالعه کنید.

تنظیمات مورد نظر شما، غالباً در زیر گروه ها قرار دارند و نام به کار رفته برای هر تنظیم بر حسب سیستم، متفاوت است، از این رو پیام های ظاهر شده را با دقت بخوانید تا گزینه های مربوطه و فرمان های پیمایش مناسب را بیابید. تسریع فرآیند Power On Self-Test آزمایش خودکار به هنگام روشن شدن این گزینه را روی Fast یا Enabled تنظیم کنید تا در هنگام راه اندازی، زمان زیادی به بررسی حافظه و سخت افزار اختصاص نیابد. با انجام این کار تنها مشکل این است که اگر در RAM یا مادربرد، اشکالی باشد، شما متوجه آن نمی شوید.

جستجوی فلاپی (Floppy Seek) اگر درایو فلاپی کامپیوتر شما به خوبی عمل می کند، لازم نیست در هر بار راه اندازی سیستم، این مسئله بررسی شود. بنابراین آن را در حالت Disabled قرار دهید.

درایوهای IDE: به دنبال لیست کانال های اولیه و ثانویه IDE سیستم بگردید. اگر این گزینه ها در حالت Auto قرار داشته باشد، کامپیوتر شما به هنگام راه اندازی، مدت زمانی را صرف شناسایی هر دستگاه IDE می کند. بنابراین بهتر است در کانال های IDE که از آنها استفاده نمی کنید، این گزینه را در حالت None قرار دهید.

۲- بررسی سیستم و حصول اطمینان از عدم حضور ویروس، برنامه های جاسوسی و تبلیغاتی

برنامه‌های پنهانی و زیان‌آور غالباً در هنگام راه‌اندازی سیستم بارگذاری می‌شوند و فرآیند راه‌اندازی را کند می‌کنند. با اسکن کردن سیستم، ویروس‌ها و برنامه‌های مزاحم را بیابید.
اگر برنامه‌های ضد ویروس و ضد جاسوسی نصب نکرده باشید، با خطرات بسیاری روبه‌رو خواهید بود. با مراجعه به سایت Trend Micro، می‌توانید به صورت آنلاین رایگان سیستم خود را بررسی کرده و از عدم وجود ویروس اطمینان یابید. برنامه Adaware نیز می‌تواند در از بین بردن نرم‌افزارهای جاسوسی و تبلیغاتی به شما کمک کند. همچنین می‌توانید از برنامه تشخیص‌دهنده آنلاین رایگان PestScan www.pestscan.com نیز استفاده کنید.

۳- حذف برنامه‌های غیر ضروری
در ویندوز 98، Me و XP می‌توانید مشاهده کنید که چه برنامه‌هایی به هنگام راه‌اندازی بارگذاری می‌شوند. برای این کار به منوی Start رفته و گزینه Run را انتخاب کنید، سپس عبارت msconfig را تایپ کرده و OK را بزنید Msconfig. در ویندوز 2000 وجود ندارد اما می‌توانید به جای آن از برنامه‌هایی مانند Startup Control Panel استفاده کنید.
سپس روی زبانه Start Up کلیک کنید تا فهرستی از برنامه‌هایی را که به هنگام راه‌اندازی بارگذاری می‌شوند، مشاهده کنید. کادرهایی را که در سمت چپ پنجره Msconfig قرار دارند، از حالت علامت‌دار خارج کنید تا این برنامه‌ها دیگر بارگذاری نشوند. نام و مکان فایل‌ها به شما کمک می‌کند تا عملکرد آن برنامه‌ها را دریابید.
در ویندوز XP، برنامه Msconfig زبانه‌ای به نام Services دارد که برنامه‌های کاربردی دیگر و نیز اجزای سیستم عامل را نشان می‌دهد. برخی از آنها را می‌توانید غیرفعال کنید تا به هنگام راه‌اندازی بارگذاری نشوند اما وجود برخی دیگر برای ویندوز ضروری هستند.

۴- تنظیم رجیستری
برنامه‌هایی مانند RegClean می‌توانند تنظیمات سخت‌افزار و نرم‌افزارهای منسوخ را از بین ببرند RegClean. برای نسخه‌های قدیمی ویندوز مناسب است، اما در ویندوز XP می‌توانید از برنامه‌های تجاری مانند Norton SystemWorks محصول شرکت Symantec و SystemSuite محصول شرکت V Communications و اشتراک‌افزارهایی مانند Aid Registry First استفاده کنید.

۵- یکپارچه‌سازی هارد دیسک
هارد دیسک سیستم شما، غالباً فایل‌ها را فقط در یک مکان ذخیره نمی‌کند، بلکه بخش‌های فایل را در هر کجا که فضای خالی باشد، قرار می‌دهد. برنامه Defragmenter را در هر یک از درایوهای خود اجرا کنید تا فایل‌ها به صورت یکپارچه درآیند. این کار، هم موجب بهبود فرآیند راه‌اندازی و هم عملکرد کلی ویندوز خواهد شد. بدین منظور، به منوی Start رفته و به ترتیب گزینه‌های Programs، System Tools، Accessories، Defragmenter Disk و System Tools را انتخاب کنید. سپس نام درایو مورد نظر را انتخاب کرده و روی Start کلیک کنید.

برای افزایش سرعت بالا آمدن سیستم، وارد Bios کامپیوتر شوید و گزینه Sequence Boot (در BIOS های مختلف، اسامی متفاوتی دارد) را طوری تنظیم کنید که اولویت آن با هارد دیسک باشد. در چنین حالتی، سیستم هنگام بوت شدن، مستقیماً به سراغ هارد دیسک می‌رود و زمان خود را صرف یافتن فایل‌های راه‌انداز از روی فلاپی یا سی‌دی نمی‌کند.

ترفند 74:

تغییر نام همزمان و مشابه تعدادی زیادی فایل

..: حتماً شما هم روی سیستم‌تون تعدادی فایل دارید که کاملاً به هم مرتبط اما جدا از هم هستند (مثلاً 10 تا عکس مربوط به یک موضوع) و حتماً دوست دارید که اون‌ها با نظم و ترتیب خاصی کنار هم و با نام‌های مشابه قرار بگیرن بدون اینکه شما تک تک اون‌ها رو Rename کنید ..: پس برای این منظور:

- 1- تمام فایل‌هاتون رو انتخاب کنید .
- 2- روی اولین فایل کلیک F2 رو بزنید و یا به هر طریقی اونو تغییر نام بدید (اینتر نکند) .
- 3- بدون اینکه اینتر کنید ؛ بین فایل اول و دوم کلیک کنید .
- 4- اینم نتیجش

ترفند 75:

به پسورد جدید برای XP

تا حالا می‌دونستین می‌تونین پسوردی رو XP بذارین که احدی(هکرهای عزیز دست به کار شن!) نتونه وارد XP شه؟
توی Run بنویسین syskey و Enter کنین.
حالا از پنجره Securing... روی Update کلیک کنید. بعد از پنجره نشان داده شده Password Startup را انتخاب کنید و Password خود را بدهید.
دفعه بعد که دستگاه بالا می‌آید با پنجره نا آشنایی روبرو می‌شوید. اگر سه بار پسورد را اشتباه بدید دستگاه Reset میشه.
از همان پنجره Securing... میتونید شرایطی مهیا کنین که وقتی دستگاه بالا می‌آید از شما یک فلاپی مخصوص بخواد وگرنه وارد سیستم نشود که حتماً خودتون می‌تونید آن را پیدا کنید.

ترفند 76:

کلیدی برای دستکاری در Shutdown ویندوز XP

شما هم دوست دارید تو برنامه‌های ویندوزتون دست کاری کنید نه پس بر روی Desktop کامپیوتر راست کلیک کرده و از قسمت New گزینه Shortcut انتخاب کنید. سپس در پنجره باز شده، آدرس زیر را وارد کنید:
D:\windows\system32\shutdown.exe
(طبیعی است که اگر ویندوز شما در درایو دیگری می‌باشد، نام آن درایو را به جای D در آدرس بالا وارد کنید) Next را بزنید، برای Shortcut نامی به دلخواه انتخاب نمایید و در پایان Finish را کلیک کنید. حال بر روی Shortcut ساخته شده راست کلیک کرده و Properties را انتخاب کنید. در کادر Target آدرس‌های زیر رو میتونید وارد کنید:

برای Log Off این دستور: -l D:\WINDOWS\system32\shutdown.exe
برای Shutdown این دستور: -s D:\WINDOWS\system32\shutdown.exe
و برای Reboot این دستور: -r D:\WINDOWS\system32\shutdown.exe

حالا فرض کنید برای Shutdown کردن، شما همیشه خواستون به برنامه‌های Save نشدتون نیست، می‌خواهید به زمانی که شما داده بشه که آگه چیزی از بادتون رفته اونرو Save کنید. یا به هر دلیل دوست دارید اینکار با تاخیر انجام بشه پس در کادر Target آدرس زیر رو وارد کنید:
D:\WINDOWS\system32\shutdown.exe -s -t 90
اینکار سیستم شما رو در 90 ثانیه خاموش میکنه (به جای 90 هر عددی رو که دوست دارید تایپ کنید)

یا آگه دوست دارید که موقع اجرا پیغامی برای شما نشون داده بشه با این دستور میتونید این کار رو صورت بدید
" متن دلخواه -c D:\WINDOWS\system32\shutdown.exe -s -t 90"
(به فاصله‌ها دقت کنید)

اما وقتی شمارش معکوس شروع میشه، برای رهائی از این عمل چی کار میشه کرد؟ تنها راه (توجه داشته باشید، تنها راه؛ چون این دستور از تمام برنامه‌های در حال اجرا و پنجره‌های باز صرف‌نظر نمی‌کند) برای متوقف کردن اون، آینه که یک بار دیگه برنامه را با تایپ حروف « -a » (اونرو متوقف کنید) اجرا کنید .

یعنی سریع دوباره روی Shortcut ساخته شده راست کلیک کرده و Properties را انتخاب کنید. در کادر Target آدرس‌های زیر رو وارد کنید:
D:\WINDOWS\system32\shutdown.exe -a
OK کنید و اونرو اجرا کنید .

دستور زیر سیستم رو بدون هیچ پیغامی برای Save نشدن برنامه هاتون، خاموش یا راه اندازی میکنه .
D:\WINDOWS\system32\shutdown.exe -s -f

اما برای Hibernate کردن، اوضاع کمی فرق می کند! هنگام ساختن Shortcut به جای آدرس بالا، آدرس زیر را وارد کنید.
SetSuspendState , D:\Windows\system32\rundll32.exe powprof.dll
البته شما قبلاً باید در بکگر بندی سیستم، Hibernation را فعال کرده باشید، بنابراین از Control Panel به Power Option رفته روی برگه Hibernation کلیک کنید و در کنار Enable Hibernation تیک انروعلامت بزنید .

ترفند 77:

فرار دادن عکس، تعویض لوگو و افزودن عنوان به پنجره مرورگر IE

همون طوری که در قسمت اول این مقاله نوشتیم از طریق رجیستری همیشه به تعویض عکس پس زمینه IE پرداخت ولی حالا به راه دیگه، البته این راه مخصوص ویندوز های 2000 و XP است.
ابتدا وارد RUN شوید و تایپ کنید gpedit.msc و اینتر بزنید، پنجره ای براتون باز میشه با نام Group Policy که در قسمت سمت چپ در زیر شاخه :
Local Computer Policy 2 تا گزینه وجود داره به نام Configuration Computer و USER Configuration حالا این مسیر را دنبال کنید :
Setting\Internet Explorr Maintenance\Browser User Interface Windows
حالا در این قسمت در صفحه سمت راست 3 تا گزینه داره:
Browser Title : این قسمت مربوط میشه به عنوانی که می خواین برای مرورگرتون بزارین
Browser Toolbar Customization : این قسمت هم مربوط میشه به جایی که شما میتونین عکس مورد علاقتون رو در پس زمینه تولبار مرورگر تون بندازین.(توجه کنید که حتما عکستون باید به پسوند bmp یا gif باشه)
Custom Logo : در این قسمت هم میتونین لوگوی مورد نظرتون را به جای لوگوی ویندوز بندازین.(اندازه عکسش باید 22*22 یا 33*33 باشه و 16 کولور یا 256 کولور هم ذخیره شده باشه.)

ترفند 78:

افزودن Open With در راست کلیک برای فایل های خاص

این روش برای حرفه ای ها کاربرد زیادی دارد شما با این روش می توانید برای فایل های مورد نظر خود در راست کلیک Open With قرار دهید.

برای این کار در ویندوز 98 به کلید زیر مراجعه نمایید:

```
HKEY_CLASSES_ROOT\*\Shell
```

باید يك کلید جدید با نام Openas از طریق Key <= New ایجاد کنید.

دوباره به همان روش کلید دیگری با نام Command در Openas ایجاد کنید.

روی مقدار Default که پیش فرض به وجود می آید دوبار کلیک کنید و مقدار زیر را به آن بدهید:

```
shell32.dll?OpenAs_RunDLL %1 rundll32.exe
```

در ویندوز ME از این روش نمی توان استفاده نمود و در ویندوز XP به زیر کلید زیر مراجعه نمایید.

```
HKEY_CLASSES_ROOT\*\OpenWithList
```

ترفند 79:

نمایش عکس و جزئیات در properties system

مطمن هستیم که تا به حال به پنجره System رفته اید.

سوال: سیستم کجاست؟

جواب: ای بابا . با رایت کلیک بر روی آیکن My computer سپس انتخاب Properties به آن می رسید.

آیا دوست دارید عکسی در آنجا بگذارید

ابتدا یک تصویر با فرمت BMP در اندازه 114*180 برای خود ساخته و با نام Oemlogo ضبط کنید.

تصویرتان را به شاخه Windows/System منتقل کنید .

حالا باید دستور مربوطه را بنویسید. برای اینکار Notepad را باز کنید و در آن بنویسید:

```
[general]
manufacturer= AMIR_P30
WWW.P30WORLD.COM =model
[information supoport]
=line1
=line2
line2= My Email:
amir.p30@gmail.com =line3
line4= Send
me =line5
line6= a mail
```

البته به جای عبارات مقابل مساوی می توانید هرچی می خواهید بنویسید.

سپس آنرا در شاخه سیستم با نام Oeminfo.ini ضبط کنید.

به پنجره سیستم بروید و نتیجه را ببینید. اگر مشکلی بود ابعاد تصویر را ۱۶۰*۱۲۰ کنید

این ترفند خیلی به درد شرکت های کامپیوتری میخوره

----- راستی فارسی هم می تونین بنویسین-----

ترفند 80:

امن کردن سیستم

شما می تونید يك کلمه عبور را به Screen Saver اضافه کنید و آنرا با سوئیچ "/s" در دایرکتوری Startup قرار دهید. این روش دقیقاً مانند این است که سیستم شما کلمه عبور دارد. برای اینکار وارد پوشه Windows\system Screen Saver ها را انتخاب و در پنجره Startup کپی کنید. این کار باعث می شود بلافاصله پس از شروع ویندوز محافظ صفحه موردنظر اجرا شود و کلمه عبور برای بازگشت، باعث امنیت ویندوز می شود.

اگر کلمه عبور را فراموش کردید ناراحت نباشید. سیستم را مجدداً راه اندازی کنید و در موقع اجرا شدن سیستم کلید F5 را پایین نگه دارید. این باعث می شود که سیستم به صورت mode Safe اجرا شود. دیگر هیچ کدام از برنامه های Startup از جمله محافظ صفحه موردنظر اجرا نمی شود. فایل Control.ini (در شاخه windows) را باز کنید و Screensaver.name را پیدا کنید. قسمت نام محافظ صفحه ای است که شما استفاده می کنید. آن را کلاً حذف کنید و یا مقدار pwprotected را از 1 به 0 تغییر دهید. بعد از ریوت شدن سیستم کلمه عبور حذف شده است

ترفند 81:

به ترفند خیلی خوب برای فارسی کردن یا تغییر نام دادن اجرا ویندوز

دوستان عزیز با ترفند این دفعه شما میتونید به راحتی هر چه تمام تر اجرا ویندوزتون رو فارسی کنید مثله مای کامپیوتر یا اینترنت اکسپلورر یا

من که خیلی از این ترفند استفاده میکنم
برای فارسی کردن یا تغییر نام دادن کافیه این مسیر رو طی کنید:
HKEY_CURRENT_USER\Software\Microsoft\Windows\Shell NoRoam\MUICache

وقتی به این صفحه رسیدید می بینید که در سمت راستون به خورار از نام ها هست و شما می تونید اونا رو تغییر بدید

ترفند 82:

رفع خطای NTLDR is Missing

زمانی که ویندوز 2000 شما بالا می آید ممکنه پیغام خطای زیر رو دریافت کنید

missing NTLDR is

Press any key to restart

این مشکل به دو دلیل بوجود می آید: 1- تاریخ BIOS قدیمی است 2- زمانی که یکی از فایل های بوت ویندوز شما خراب یا از بین رفته باشد:

Ntldr

Ntdetect.com

Boot.ini

برای حل این مشکل اول تاریخ BIOS خودتون رو چک کنید که بروز باشد. از آنجائیکه بندرت پیش می آید که این تاریخ منسوخ / قدیمی باشد در مورد زمانی که یکی از فایل های سیستم از بین رفته باشد بحث می کنیم. یکی از روش های زیر را برای حل این مشکل بکار ببرید:

روش اول: از یک Disk Boot راه اندازی استفاده کنید

برای استفاده از بوت دیسک بطریق زیر اقدام نمایید.

1- یک دیسک بوت ویندوز 2000 که شامل فایل های Ntldr, Ntdetect.com, Boot.ini باشد بسازید

برای چگونگی ساخت دیسک بوت به مقاله پیشین رجوع کنید

2- اطمینان حاصل کنید که فایل Boot.ini به هاردی که سیستم عامل ویندوزتان روی آن نصب شده اشاره می کند.

3- دیسک بوت ویندوز را در درایو مربوطه قرار دهید و کامپیوتر را دوباره راه اندازی کنید

4- فایل های Ntldr, Ntdetect.com, Boot.ini را از دیسک بوت روی هاردتون کپی کنید.

روش دوم: استفاده از Console Recovery

1- از دیسک های راه اندازی ویندوز 2000 یا CD ویندوزتان برای راه اندازی استفاده کنید

2- در صفحه ای که Welcome to setup به نمایش در می آید باید کلید R را برای تعمیر ویندوزتان فشار دهید

3- کلید C را برای نصب ویندوزتان با استفاده از recovery Console فشار دهید

4- عددی که اشاره به نصب ویندوزتان دارد را انتخاب کنید و کلید enter را فشار دهید. برای مثال 1 را تایپ کنید و کلید enter را فشار دهید.

5- رمز عبوری Administrator را تایپ کنید و کلید enter را فشار دهید

6- نام درایو CD-Rom که سی دی ویندوز شما قرار دارد را تایپ کنید. و کلید enter را فشار دهید.

7- دستورات زیر را تایپ کنید و کلید enter را در پایان هر دستور فشار دهید. هر کجا کلمه drive ذکر شد باید نام درایوی که شما در مرحله 4 بکار بردید تایپ نمایید.

```
\\drive:\i386\ntldr c copy
```

```
\\Copy drive:\i386\ntdetect.com c
```

اگر با پیغام Overwrite File مواجه شدید کلید y را فشار دهید

8- دستورات زیر را تایپ کنید و کلید enter را فشار دهید

```
Type C:\Boot.ini
```

لیستی مشابه لیست زیر به نمایش در می آید.

```
[loader boot]
```

```
timeout=30
```

```
default=multi(0)disk(0)rdisk(0)partition(1)\WINNT
```

```
[systems operating]
```

```
Professional" /fastdetect multi(0)disk(0)rdisk(0)partition(1)\WINNT="Microsoft Windows 2000
```

اگر شما پیغام زیر را دریافت کنید فایل boot.ini از بین رفته یا صدمه دیده است

specified The system cannot find the file or directory.

9- اگر فایل boot.ini از بین رفته یا صدمه دیده باشد با طی مراحل زیر آن را دوباره بسازید

الف- یک ایدیتور نکست مثل notepad یا edit.com را برای ساخت این فایل باز کنید و دستورات زیر را تایپ کنید

```
[loader boot]
```

```
timeout=30
```

```
default=multi(0)disk(0)rdisk(0)partition(1)\WINNT
```

```
[systems operating]
```

```
Professional" /fastdetect multi(0)disk(0)rdisk(0)partition(1)\WINNT="Microsoft Windows 2000
```

ج- فایل فوق را در فلاپی دیسک با نام boot.ini ذخیره نمایید.

د- دستور زیر را در پرامت Recovery Console تایپ کنید و فایل boot.ini را از فلاپی روی هارد کپی کنید

```
\\Copy a:\boot.ini c
```

exit-10 را تایپ کنید و کلید Enter را فشار دهید و کامپیوتر را دوباره راه اندازی نمایید.

روش سوم: استفاده از CD ویندوز 2000

1- سی دی ویندوز را در درایو قرار دهید و کامپیوتر را راه اندازی نمایید.

2- در صفحه Welcome to Setup کلید R را فشار دهید

3- در پنجره Windows 2000 Repair options حرف R را فشار دهید.

4- زمانی که به شما انتخاب گزینه های تعمیر را می دهد حرف M را فشار دهید.

5- گزینه Verify Windows 2000 system files را انتخاب کنید و کلید enter را فشار دهید

6- گزینه Continue (perform selected tasks) را انتخاب کنید و کلید enter را فشار دهید. پیغام های زیر ظاهر خواهد شد.

2000 You need an Emergency Repair disk for the Windows

installation you want to repair

7- یکی از مراحل زیر را بسته به وضعیت سیستمتان انتخاب نمایید

الف- اگر یک فلاپی Emergency Repair disk دارید مراحل زیر را دنبال کنید

- کلید enter را فشار دهید

- فلاپی Emergency Repair disk را در درایو قرار دهید و کلید enter را فشار دهید

- از دستورات نصب برای تعمیر نصب ویندوزتان استفاده کنید و کامپیوتر را reset نمایید

ب- شما فلاپی Emergency Repair disk در اختیار ندارید

- حرف L را فشار دهید. جملات زیر به نمایش در می آید

found Windows 2000 in the following folder Setup has

"2000 drive:\WINNT "Microsoft Windows

- کلید enter را فشار دهید

اگر setup محل نصب ویندوزتان را شناسایی نکرد

اگر شما یک emergency repair disk ندارید و ویندوز محل نصب ویندوزتان را شناسایی نکرد مراحل زیر را دنبال کنید.

1- setup ویندوز 2000 را اجرا کنید

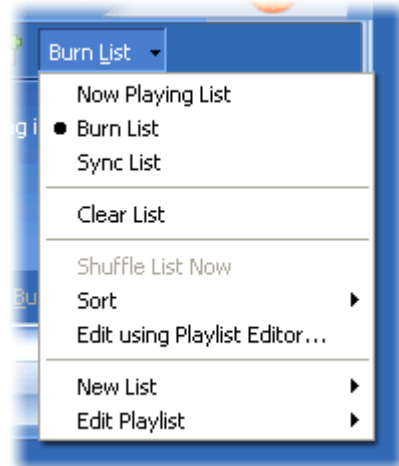
2- در صفحه setup will install windows 2000 on partition (current file system intact) no change leave the را انتخاب کنید و کلید enter را فشار

دهید

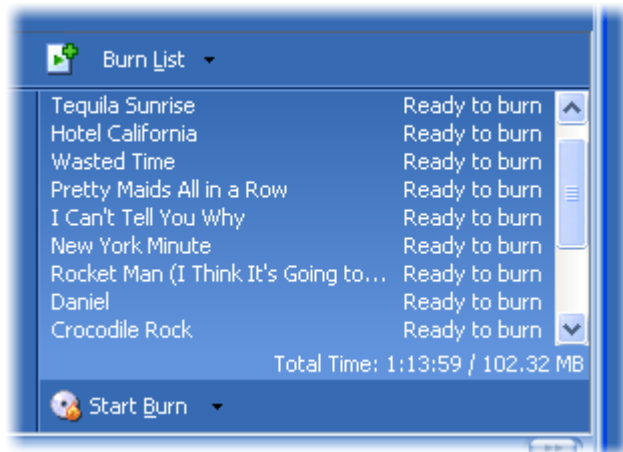
3- کلید ESC را برای نصب ویندوز در پوشه جدید انتخاب کنید

4- در قسمت Select the folder in which tempwin\ باید مقدار ... را تایپ کنید و کلید enter را فشار دهید. Setup یک کپی جدید از ویندوز را نصب خواهد کرد

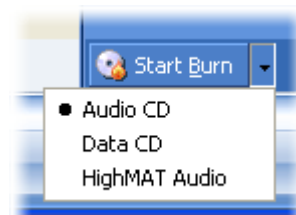
5- برای کپی جدید ویندوز log on کنید



- ۲- با کشیدن پوشه و فایل‌های مورد نظر به سمت راست پنجره (List Burn) اضافه کنید.
 ۳- با کشیدن پوشه‌ها در Burn List آنها را مرتب کنید.
 ۴- CD-خام را روی CD writer قرار دهید.
 ۵- در نهایت اندازه نهایی فایلها را چک کنید در صورتیکه ظرفیت کافی روی سی دی ندارید تعدادی از فایل‌های موسیقی را با کلیک سمت راست و انتخاب Remove from List از لیست بردارید



- ۶- روی گزینه Start Burn کلیک کنید و گزینه Audio CD را برای ساخت CD موسیقی کلیک کنید.
 ۷- ویندوز مدیا پلیئر ۲ ثانیه اختلاف در پخش موسیقی قرار می دهد.)



- ۷- Start Burn را کلیک نمایید.
 نکته:
 ** به شما توصیه می شود که هنگام عمل سوزاندن سی دی کار دیگری انجام ندهید. از قبیل اجرای موسیقی
 ** بعد از سوزاندن CD فایل‌های دیگری را نمی توانید رو CD رایت کنید

ترفند 86:

UI Tweak ابزارهای کم حجم و کاربردی جهت Customize ویندوز

UI Tweak یکی از بهترین ابزارهای مجموعه نرم افزاری Toys Power, محصول رایگان شرکت مایکروسافت است که بر خلاف ظاهر ساده و حجم کم خود، شامل امکانات مفید بسیاری میباشد که کاربران را قادر به سفارشی سازی بسیاری از بخش های ویندوز بصورت دلخواهشان میکند. این نرم افزار نیاز شما به دستکاری در رجیستری ویندوز را تا حدی برآورده ساخته و قادر به اعمال تغییرات کاربردی بسیاری در ویندوز XP میباشد

قابلیت های کلیدی :

- قابلیت پنهان سازی درایو ها از Computer My ویندوز (Hidden Drives).
- اضافه نمودن گزینه های جدید به منوی راست کلیک.
- حذف و عزل کامل نرم افزارهای نصب شده در ویندوز.
- اعمال تغییرات در تنظیمات موس.
- حذف علامت فلش از کنار Shortcut ها یا جایگزینی آیکونی دیگر برای آن.
- تغییر رنگ اسم فایلها و پوشه های کد گذاری شده (Encrypt) و فشرده شده (Compress) جهت تفکیک و شناسایی آنها از دیگر فایل ها.
- کاهش یا افزایش کیفیت وضوح تصاویر در حالت بند انگشتی موسوم به Thumbnail.

۲- در پنجره مربوطه cmd رو تایپ کنید و ok رو کلیک کنید
۴- بسته به حذف هر یک از فایل‌های مربوطه باید دستور زیر را اجرا کنید:
Letter:\j386\config.nt_ c:\windows\system32\config.nt expand CD-ROM Drive
یا
Drive Letter:\j386\autoexec.nt_ c:\windows\system32\autoexec.nt expand CD-ROM
یا
c:\windows\system32\command.com _expand CD-ROM Drive Letter:\j386\command.co
و در انتها روی exit کلیک کنید
(منظور از Drive Letter CD-ROM نام درایوی هست که سی دی رام را با آن نام می شناسید)

حالا می تونید برنامه های مورد نظر خودتون رو اجرا کنید اگر مشکل حل شد که هیچ وگرنه اگر باز هم با پیغام فوق روبرو شدید ممکنه برنامه های مخربی مثل ویروسها یا wormها این مشکل رو بوجود آورند (همانطور که کامپیوترم اسیر یکی از این برنامه ها شده بود). باید بفهمید کدوم برنامه مخربی هنگام بالا آمدن ویندوز اجرا می شود و اونو حذف کنید. معمولاً آنتی ویروسها خیلی از این برنامه ها رو نمی شناسند بنابراین هیچ وقت به آنتی ویروسها اعتماد ۱۰۰ درصد نداشته باشید.
اگر اینگونه برنامه ها رو نتونستید با کمک ctrl+alt+delete حذف کنید و همچنان در حافظه قرار دارند در صورتیکه فرمت ntfs رو روی هارد درایو قرار نداده باشید با یک فلاپی بوت ویندوز ۹۸ به مسیری که فایل مخرب نوش هست می رید و اون فایل رو حذف کنید وگرنه از حالت safe mode ویندوز XP استفاده کنید (هر چند خیلی هم طول می کشه)

راه حل دوم:
کافی هست فایل‌های حذف شده رو روی هاردتون جستجو کنید معمولاً یک کپی از این فایلها در مسیر windows\repair پیدا می کنید اونو در مسیر windows\system32 کپی کنید.

ترفند 92:

عنوان: خراب کردن صفحه کلید

با این کار عملاً استفاده از صفحه کلید ممکن نیست.
این کار باعث می شود که هنگامی که دکمه ای از صفحه کلید را فشار دهید صدای بوقی (beep) شنیده شود و مانیتور چشمک بزند. به دو مسیر زیر به رجیستری ویندوز بروید.

مسیر 1: HKEY_CURRENT_USER\Control Panel\Accessibility\Keyboard
نوع: String Value
نام: Flags
مقدار: 127

مسیر 2: HKEY_CURRENT_USER\Control Panel\Accessibility\SoundSentry
نام: Flags مقدار: 3
نام: WindowsEffect مقدار: 3
نوع: String Value

ترفند 93:

با این کار متن کنار ساعت ویندوز خود را تغییر خواهید داد !!!

1- فرمان Regedit را در قسمت RUN ویندوز وارد کنید.
2- به کلید زیر بروید :
HKEY_CURRENT_USER\Control Panel\Internation
3- داده ای رشته ای (نوع String) با نام S1159 ایجاد کرده (در صورتی که از قبل ایجاد نشده باشد) و متن دلخواه خود را در آن وارد کنید (به عنوان مقدار).
4- داده رشته ای دیگر با نام S2359 ایجاد کرده و متن دلخواه دیگری را در آن وارد کنید.
توجه کنید که در ویندوز XP اگر فارسی را فعال کرده باشید می توانید عبارات را فارسی تایپ کنید.

ترفند 94:

غیر فعال کردن Regedit

هشدار ! : در بکار گیری ترفند زیر محتاط باشید زیرا یک بار که این تکنیک را اعمال کنید ، دیگر نخواهید توانست REGEDIT را اجرا کرده و به رجیستری دسترسی داشته باشید. کلید زیر را پیدا کنید
HKEY_CURRENT_USER\Software\Microsoft\Windows\CurrentVersion\Policies\System
یک مقدار جدید از نوع DWORD با نام DisableRegistryTools ایجاد کرده و مقدار آن را برابر 1 قرار دهید تا توابع ویرایش رجیستری غیرفعال گردد.
نکته : تا زمانی که ویندوز را Restart و Logoff نکرده اید با اجرای Regedit و حذف مقدار ایجاد شده فوق می توانید از قفل شدن رجیستری جلوگیری کنید

ترفند 95:

پاک کردن ویندوز مستجر

تو ران اینو کپی کنید:
windir%\inf\msmsgs.inf,BLC.Remove% RunDll32 advpack.dll,LaunchINFSection

ترفند 96:

Reboot شدن اتوماتیک ویندوز بعد از یک خطای ناگهانی ویندوز XP/2000/NT
تنظیمات زیر سبب میشود که تا ویندوز بلافاصله پس از وقوع یک خطای ناگهانی ، Reboot شود.
کلید زیر را پیدا کنید:

[!CrashControl HKEY_LOCAL_MACHINE\SYSTEM\CurrentControlSet\Control]
یک مقدار جدید از نوع DWORD با نام AutoReboot ایجاد کرده و آن را برابر با 1 قرار دهید تا خاصیت فوق در ویندوزتان ایجاد گردد. برای بازگرداندن ویندوز به حالت اولیه ، مقدار فوق را برابر 0 قرار دهید

ترفند 97:

برداشتن Properties از کلیک راست My Computer

برای این منظور مراحل زیر را به دقت دنبال کنید :

۱. وارد registry شوید.
۲. مسیر زیر را دنبال کنید :
ntVersion\Policies\Explore HKEY_CURRENT_USER\Software\Microsoft\Windows\CurrentVersion\Policies\Explore
۳. روی پنل سمت راست ، کلیک سمت راست کرده و New را انتخاب کنید.
۴. روی REG_DWORD Value کلیک کنید.
۵. اسم آنرا NoPropertiesMyComputer بگذارید.
۶. حالا برای نشان دادن Properties مقدار 0 و برای نشان ندادنش مقدار 1 را انتخاب کنید

ترفند 98:

حذف کردن گزینه Run از منوی Start

کلید زیر را پیدا کنید:
[nt\Version\Policies\Explorer HKEY_CURRENT_USER\Software\Microsoft\Windows\CurrentVersion\Control\Run] با نام No Run ایجاد کنید و آن را برابر 1 قرار دهید تا گزینه Run از منوی Start ویندوزتان مخفی گردد. برای بازگرداندن مجدد این گزینه، مقدار 1 را به 0 تغییر دهید

ترفند 99:

مخفی کردن يك پارتیشن

مسیر زیر رو دنبال کنید
اول رو my computer راست کلیک کنید بعد manage بعد از شاخه storage گزینه Disk management رو انتخاب کنید حالا از منوی سمت راست هر پارتیشنی رو که میخواهید حذف شه رو روش کلیک راست کنید از اونجا گزینه path change drive latter and از اونجا گزینه remove رو انتخاب کنید تا درایو مورد نظر حذف شه
برای برگرداندن پارتیشن هم مسیر قبل رو تا disk management برین کلیه پارتیشنها اونجا مشخص هر کدوم رو که remove کردین روش راست کلیک کنید از اونجا بجای remove گزینه add رو انتخاب کنید

ترفند 100:

ویندوز XP را سریع تر SHUTDOWN کنید.

برای اینکار در منوی RUN گزینه Regedit رو تایپ کنید و مسیر زیر رو دنبال کنید :
HKEY-LOCAL-MACHINES\SYSTEM\Currentcontrolset\control
سپس رو گزینه control رو انتخاب کنید و گزینه waitokillservice timeout رو انتخاب کنید و
کلیک راست کنید و گزینه modify رو انتخاب کنید و مقدار 2000 رو به کمتر از اون یعنی (1000)
تغییر دهید

ترفند 101:

برنامه‌هایی مثل Regedit و Msconfig را می‌توان از طریق کادر محاوره ای Run و بدون نوشتن مسیر آنها اجرا کرد.

اما برای اجرای سایر برنامه‌ها، باید يك كلید به رجیستری اضافه کنیم.
مسیر زیر را دنبال کنید:
Policies \ App Paths \ HKEY-LOCAL-MACHINE \ Software \ Microsoft \ Windows \ CurrentVersion
حالا يك كلید که نام آن همان نام فایل اجرایی است، اضافه کنید. برای مثال Myprog.exe . مقدار آنرا برابر آدرس کامل برنامه قرار دهید، در مثال ما C:\Program Files\Myprog\Myprog.exe . همچنین می‌بایست يك String Value ایجاد کنید که آدرس آن فقط قسمتی از محل مورد نظر شماست که در مثال ما این آدرس می‌باشد: C:\Program Files\MyProg

ترفند 102:

جلوگیری از تغییر تصویر پس زمینه از طریق مرورگر اینترنت

در مرورگرها وقتی روی تصویر راست کلیک کرده و گزینه Set as background را انتخاب می‌کنید، background تغییر می‌کند. برای جلوگیری از چنین کاری در کادر محاوره‌ای Run تایپ کنید Regedit و مسیر زیر را دنبال کنید:

HKEY-CURRENT-USER \ Software \ Microsoft \ Windows

CurrentVersion \ Policies \ ActiveDesktop

و يك مقدار DWORD به نام NoChangingWallpaper ایجاد کنید و مقدار آن را يك قرار دهید.

ترفند 103:

نمایش فایل های ویدئویی DAT. در مدیا پلیر ویندوز

حتماً به این کاستی در برنامه‌های Windows Media Player پی برده اید که بطور پیش فرض هنگام استفاده از گزینه Open فایل‌های ویدئویی DAT در لیست فایل‌ها نمایش داده نمی‌شوند و باید برای نمایش و باز کردن آنها از قسمت type Files of از گزینه Any Files را انتخاب کنیم تا همه فایل‌ها بدون توجه به پسوندی که دارند نمایش داده شوند.
و در لیست فایل‌های قابل اجرا اسمی از فایل‌های Dat برده نشده در حالیکه Media Player قابلیت اجرای فایل‌های ویدئویی Dat را داراست و امروز بسیاری از افراد برای نمایش Video CD و DVD از کامپیوتر استفاده میکنند.
جهت افزودن این قابلیت به Media Player مراحل زیر را دنبال کنید:
1- Run از منوی Start انتخاب کنید و regedit را اجرا کنید
2- بعد از باز شدن برنامه Registry Editor به آدرس زیر بروید:

HKEY_LOCAL_MACHINE\SOFTWARE\Microsoft\MediaPlayer\ Player\Extensions

3- به Description بروید و با Right-Click کردن در ناحیه قاب سمت راست يك String value جدید به نام 8 درست کنید(اگر آخرین کلید موجود 7 میباشد)
4- بر روی مقدار جدید ساخته شده دوبار کلیک کنید و Value data را برابر:

(dat.*) Video CD

قرار دهید:

registry value for description

5- به Types بروید و دوباره مانند مرحله قبل يك String Value جدید ایجاد کنید و مقدار آن را این بار فقط برابر *.dat قرار دهید:

6- بسته به نسخه ای از Media Player که استفاده میکنید ممکن است يك پوشه به نام MUIDescription هم موجود باشد. اگر چنین بود يك String value مانند مراحل قبل ایجاد کنید و Value Data آن را برابر با Video CD قرار دهید

7- Registry Editor را ببندید و Media Player را باز کنید و از منوی File گزینه Open را انتخاب کنید

8- برای اطمینان از اعمال موفقیت آمیز تغییرات Files of type را باز کنید تا مطمئن شوید Video CD در آن لیست شده است:
در آخر از دوستانی که آشنایی کامل با رجیستری ندارند توصیه نمی شود.

ترفند 104:

قطع کردن بلندگوی داخل کیس

آدرس زیر را پیدا کنید :

Hkey-current-user\controlpanel\sound

یک مقدار از نوع string با نام Beep ایجاد کرده و آنرا برابر No قرار دهید تا صدای بلندگوی داخل کیس شما قطع شود

ترفند 105 :

حلوگيري از تغيير کلمه عبور

به زیر کلید زیر بروید:
[rentVresion\Policies\System HKEY_USERS\DEFAULT\Software\Microsoft\Windows\Cur]
یک مقدار عددی (DWORD) به نام NoSecCPL بسازید و به آن مقدار 1 دهید.

ترفند 106 :

تميز کردن Start Menu

به ntVersion\Policies\Explorer HKEY_CURRENT_USER\Software\Microsoft\Windows\Curre Menu تعريف کرده از کار بیاندازید مقدار NoStartMenuMyMusic ، NoSMMMyPictures ، NoFavoritesMenu و NoRecentDocsMenu را به یک تغییر دهید. اگر حتی علاقه ای به My Documents در Start Menu ندارید کافیسیت مقدار NoSMMMyDocs را هم برابر یک قرار دهید

ترفند 107 :

ایجاد محدودیت برای کاربرها در برابر تغییر مسیر پوشه ها

برای اینکار به CURRENT_USER\Software\Microsoft\Windows\CurrentVersion\Policies\Explorer بروید. برای قفل کردن مسیر پوشه های My Pictures ، My Music ، Favorites و My Documents مقادیر DisableMyMusicDirChange ، DisableMyPicturesDirChange ، DisableFavoritesDirChange و DisablePersonalDirChange را به یک تغییر دهید

ترفند 108 :

چگونه می توان Administrative Tools را برای همیشه مخفی کرد؟

برای این منظور باید تغییرات زیر را در رجستری اعمال کنید:

HKEY-CURRENT-USER :Hive
Key:Software\Microsoft\windows\CurrentVersion\Explore\Advanced Menu Admin Tools Name:Start
Data Type: REG-SZ
:Value

اگر yes باشد نمایش داده می شود و اگر No باشد مخفی می شود

ترفند 109 :

چگونه برنامه ای را فقط یک بار هنگام بوت سیستم اجرا کنید؟

اگر می خواهید هنگام بالا آمدن ویندوز برنامه ای فقط یکبار اجرا شود و در دفعات بعدی غیرفعال باشد تغییرات زیر را در رجستری اعمال کنید:
Hive:HKEY-CURRENT-USER
Version\Run once Key:Software\Microsoft\Windows\Current
Name:نام برنامه مورد نظر
Data Type:REG-SZ
مسیری که در آن قرار دارد

ترفند 110 :

مخفی کردن آیکونها در Desktop

چنانچه مایل نباشید کسی برنامه های موجود در Desktop را با استفاده از آیکونها به اجرا در آورد ، می توانید از این ترفند استفاده کنید . برای انجام این کار ، مسیر زیر را در رجیستری پیدا کنید :

Policies\explorer \HKEY-current-USER\Software\Microsoft\Windows\C urrentVersion

حال با کلیک سمت راست بر روی اکسپلورر ، گزینه ی زیر را انتخاب می کنیم :

NEW \ DWORDvalue

با بوجود آمدن آیکن جدید در سمت راست ، نام آن آیکن را به صورت زیر تعریف می کنیم :

NODesktop حال با دوبار کلیک بر روی آیکون ، عدد 1 را بجای صفر قرار می دهیم .

توجه : برای برگشتن به حالت قبل ، عدد 1 را با صفر عوض کنید

ترفند 111 :

حذف tool-tip ها با ویرایش رجیستری

برای کاربرانی که مدت زیادی است با ویندوز کار می کنند tool-tip ها عموماً زائد میباشند . هر چند که برای راه افتادن يك کاربر تازه کار همین tip ها كمك بسیار خوبی خواهند بود ولي استفاده کنندگانی که چند ماهی به طور جدی با سیستم کار کنند دیگر نیازی ندارند تا بدانند کلیدهای Maximize ، Close ، OK و چه کاری انجام می دهند.

برای حذف tool-tip ها و عدم نمایش آنها توسط ویندوز تنها روش استفاده از رجیستری و تغییر مقدار کلیدهای آن است.
برای این منظور باید برنامه RegEdit را اجرا کرده و کلید Desktop \Control Panel\HKEY-CURRENT-USER را باز کنید. پس از باز کردن این کلید روی متغییر UserPreferenceMask کلیک کنید تا بتوانید مقدار آن را تغییر دهید. برای اینکه به سیستم عامل بفهمانید که دیگر نمی خواهید tool-tip ها را ببینید، باید از رقم سمت چپ عدد مربوطه 8 واحد کم کنید . البته دقت کنید که این عدد در مینای 16 ذخیره شده است و شما هم عمل تفریق را باید در همین مینا انجام بدهید. در مینای 16، رقم وجود دارند که رقم های 0 تا 9 دقیقاً مانند سیستم ده دهی بوده و علاوه بر آن 6 رقم دیگر نیز وجود دارند که به صورت زیر در نظر گرفته می شوند. a=10, b=11, c=12, d=13, e=14, f=15.
بنابراین اگر مقدار متغییر خوانده شده BE 00 00 00 باشد، باید آن را به مقدار E 00 00 00 تغییر داده و ذخیره کنید. با این تغییر دیگر tool-tip ها را نمایش نخواهد داد.

ترفند 112 :

راه حل مشکل کاربران هنگام خروج از ویندوز

شاید تا کنون به این مشکل برخورد کرده باشید که وقتی میخواهید از ویندوز خارج شوید، پیامی مبنی بر اینکه آیا میخواهید فلان برنامه ای که در حال اجرائست از حافظه خارج کنید، برای اینکه ویندوز به طور اتوماتیک این برنامه ها را از حافظه بیرون بیاورد، بدین شکل عمل کنید:

ابتدا در Run فرمان Regedit را تایپ کرده و سپس آدرس زیر را دنبال کنید:
HKEY_USER\DEFAULT\Control panel\Desktop

حالا یک مقدار رشته ای EndTasks Auto بسازید و به آن مقدار 1 بدهید. و اگر هم که بود فقط به مقدار عدد 1 تغییر دهید

ترفند 113 :

تغییر پارامترهای کاربری ویندوز

راحتترین کار برای اجرای سریع نرم افزارهای پرکاربرد قراردادن آنها در منوی pop-up ویندوز است. پس از قراردادن نام نرم افزار یا برنامه مورد نظران در منوی pop-up ویندوز هر کجا که کلیک راست انجام دهید، ویندوز این منو را باز کرده و یا برنامه یا نرم افزار تعریف شده توسط شما را نیز بعنوان یک گزینه نشان خواهد داد.

کاربر با انتخاب این گزینه که در هر قسمت از سیستم عامل در دسترس وی می باشد می تواند نرم افزار مربوطه را اجرا کند. مراحل اضافه کردن یک گزینه به منوی pop-up ویندوز نسبتا ساده بوده و از طریق دستکاری کلیدهای رجیستری قابل انجام است. برای اینکار کافی است تا برنامه RegEdit را اجرا کرده و سپس کلید HKEY-CLASSES-ROOT\Directory\Shell را باز کنید. پس از باز کردن این کلید، کلیدی با نام دلخواه (مثلاDOS) در آن ایجاد کنید. پس از ایجاد کلید آن را هم باز کرده و رشته پیش فرض (Default String) آن را تغییر دهید.

مقدار جدید رشته باید همان عبارتی باشد که دوست دارید تا در منو نشان داده شود. برای مثال ما این مقدار عبارت است از Start DOS here پس از انجام این کار باید کلیدی به نام Command زیر کلید فعلی ایجاد کرده و رشته پیش فرض آن را نیز تغییر دهید. این رشته باید حاوی دستور باشد که دوست دارید تا با انتخاب منو اجرا شود. در این مثال مقدار این رشته را برابر com Command قرار می دهیم. در انتها و پس از اجرای کلیه مراحل بالا می توانید برنامه RegEdit را ببندید ، حالا اگر روی هر کدام از دایرکتوری ها کلیک سمت راست ماوس را کلیک کنید، داخل منوی باز شده گزینه جدیدی را مشاهده خواهید کرد. با انتخاب این گزینه نیز درباره برنامه مورد نظران اجرا خواهد شد. توجه داشته باشید که چون کلید مربوطه را زیر کلید DIRECTORY اضافه کرده بودیم، گزینه حاصله نیز منوی pop-up دایرکتوری ها اضافه شده است ولی در اصل این نوع گزینه ها را می توان به هر کدام از منوهای pop-up ویندوز اضافه کرد.

ترفند 114 :

تیب دلایل خاموش شدن ویندوز XP

برای همه ما تا بحال پیش اومده که ویندوز XP ما بعلت نامعلومی خاموش می شود! برای اینکه بتوانیم دلایل خاموش شدن ویندوز XP را ببینید باید مراحل زیر را دنبال کنید.

۱-وارد رجیستری در مسیر زیر شوید:

entVersion\Reliability HKEY_LOCAL_MACHINE\SOFTWARE\Microsoft\Windows\Curr

۲-در این مسیر متغیر REG_DWORD ShutdownReasonUI به نام ShutdownReasonUI وجود دارد . مقدار این متغیر را از صفر به یک تغییر دهید.

حال اگر از منوی Start گزینه Shutdown را انتخاب کنید می بینید که با پنجره همیشگی ویندوز روبرو نمی شوید و یک پنجره پیشرفته تر جلوی شما هست. حالا هر زمان کامپیوتر شما خاموش می شود بطور خودکار این گزارش ساخته می شود و می توانید از قسمت Event Viewer به تحلیل آنها بپردازید تا مشکل را پیدا کنید.

برای دیدن نتیجه گزارش باید:

الف) وارد Control Panel شده و آیکن Administrative Tools را انتخاب کنید

ب) سپس باید روی Event Viewer دابل کلیک نمایید .

ج) از این پنجره در قسمت راست گزینه system را انتخاب کنید

د) از منوی View باید گزینه گزینه Find را انتخاب کنید و عدد ۱۰۷۴ را در قسمت Event ID از پنجره Find تایپ و در نهایت Find Next را بزنید تا نتیجه جستجو را به شماره ۱۰۷۴ هدایت کنید

ه) با دابل کردن روی Event ID می توانید نتیجه گزارش را ببینید.

نکته: هر زمان خواستید پنجره Shut Down را به حالت عادی برگردانید باید متغیری را که در رجیستری به مقدار یک تغییر داده بودید به صفر برگردانید

ترفند 115 :

ورود به برنامه Outlook بدون MSN Messenger

اگر میخواهید هنگام ورود به برنامه Outlook برنامه MSN Messenger اجرا نشود :

ابتدا در رجیستری به شاخه زیر مراجعه کنید :

HKEY_LOCAL_MACHINE\SOFTWARE\Microsoft\Outlook Express

یک متغیر ایجاد کنید به نام Hide Messenger از نوع REG_DWORD حال مقدار عددی 2 را به آن بدهید

ترفند 116 :

دسترسی سریع برنامه ها از طرق کلیک راست روی منوی استارت

برای این کار باید در رجیستری کلید Hkey_Classes_Root\Directory\Shell را دنبال کنید . حال بر روی shell کلیک راست کرده و ابتدا new و بعد key را انتخاب کنید . نام برنامه ای را که میخواهید به عنوان نام وارد کنید و بعد Enter را بزنید . در گام بعدی در ستون سمت راست روی default دو بار کلیک کرده و در قسمت value نام برنامه را وارد کنید . حال روی کلیدی که در سمت چپ ایجاد کرده اید کلیک راست کنید و مانند قبل کلید دیگری با نام Command درست کنید . دوباره روی ستون سمت راست default را دو بار کلیک کرده و در value مسیر کامل برنامه را بدهید . حال از رجیستری خارج شوید . این بار به ریست کردن نیازی نیست و برای امتحان میتوانید بر روی منوی استارت کلیک راست کنید و ببینید برنامه ای که ایجاد کرده اید وجود دارد .

ترفند 117 :

خارج ساختن سریع برنامه ها از حافظه

زمانی که کلیدهای ctrl+alt+delete را برای خارج ساختن یک برنامه خاطی فشار دهید و یا زمانی که می خواهید از ویندوز خارج شوید و ویندوز می خواهد یک برنامه خاطی را از حافظه خارج کند ویندوز یک پیام را به برنامه خاطی می فرستد و 20 ثانیه صبر میکند تا برنامه جواب دهد و در صورتی که جوابی دریافت نکند برنامه را از حافظه خارج می سازد برای اینکه این زمان انتظار را تغییر دهید تا ویندوز زودتر برنامه های خاطی را از حافظه خارج کند در رجیستری ویندوز در کلید

[hkey_current_user\default\control panel\desktop] یک مقدار رشته ای بنام waittillapp timeout مشاهده خواهید کرد که حاوی زمان 20000 میلی ثانیه 20 ثانیه است این مقدار را به یک زمان مناسب تغییر دهید فراموش نکنید که مقدار وارد شده بر حسب میلی ثانیه است.

ترفند 118 :

Favorite مشترک در ویندوز XP

برای داشتن Favortie مشترک بین کاربران یک کامپیوتر، ابتدا Favortie رو Export کنید. چطوری؟ روش Export کردن Favorite رو می تونید در مطالب قبلی بخوانید . بعد از این کار به این آدرس در رجیستری برید:

Explorer \ User Shell Folders \ HKEY_CURRENT_USER \ Software \ Microsoft \ Windows \ CurrentVersion

حالا متغیری به نام Favorite رو پیدا کنید و نامش رو از %USERPROFILE%\Favorites به %ALLUSERSPROFILE%\Favorites تغییر بدید. البته این کار رو باید برای هر یک از کاربرها انجام بدید. حالا اون Favorite ی که Export کرده بودید، Import کنید.

ترفند 119 :

اندازه ی واحد انتقال حداکثر را افزایش دهید

با تنظیم بهینه ی واحد انتقال حداکثر میتونید سرعت و کیفیت شبکه ی خود، مخصوصا متصل شدن به اینترنت از طریق مودم را افزایش دهید (واحد انتقال حداکثر اندازه ی پاکتی را تعیین میسازد که میتواند در هر بار از طریق شبکه انتقال یابد).

رجیستری خود را باز کرده و این کلید را در آن بیابید:

eces\tcpip\Parameters HKEY_LOCAL_MACHINES\System\CurenntControlSet\Servi

یک مقدار جدید جدید از نوع DWORD و به نام MTU بسازید و اندازه ی بهینه ی مورد نظران را برای آن تعیین کنید. برای اتصالات متکی به مودم که دارای پهنای باند ضعیفی هستند، بهترین اندازه برای واحد انتقال حداکثر 576 در مینای هگزا یا 1398 در مینای دسیمال است.

ترفند 120 :

قطع کردن صدای بپ

حتما شما هم صدا هایی کوتاه و در برخی موارد متناوب را از اسپیکر داخلی کامپیوتر تان به دلایل مختلف پخش می شود شنیده اید . اگر با اینگونه صداها که در اصطلاح به آنها beep گفته می شود مشکل دارید و دلتان می خواهد برای همیشه از شر آنها خلاص شوید کافی است ترفند زیر را دنبال کنید

به محیط رجیستری ویندوز خود وارد شوید . پس از ورود با اجرا ی فرمان Regedit در منوی Run در ستون سمت چپ مسیر زیر را دنبال کنید

Hkey_current_user/control panel/sound

پس از طی مسیر بالا در ستون سمت راست مقدار گزینه beep را از yes به no تغییر دهید . با این کار برای همیشه از شر این صداها خلاص می شوید

ترفند 121 :

نحوه افزایش حافظه پنهانی پوشه ها در ویندوز XP

افزایش حافظه پنهانی پوشه ها

1) تنظیم پیش فرض حافظه پنهانی ویندوز XP به صورتی است که تنظیمات Explorer برای 400 پوشه را حفظ میکند به منظور افزایش آن مراحل زیر را طی کنید:

2) ویرایشگر رجیستری را باز کنید(Regedit) .

3) به کلید زیر مراجعه کنید :

HKEY_CURRENT_USER\Software\Microsoft\Windows\Shell NoRoam

4) مقدار عبارت BagMRU را به هر اندازه ای که مایلید و بر مینای شانزده (هگزادسیمال) تغییر دهید.معادل هگزادسیمال برخی از اعداد به صورت زیر است :

bb8 4000:fa0 5000:13:3000 e8 2000:7d01000:3

ترفند 122 :

نمایش دکمه Map Network Drive

به HKEY_CURRENT_USERSoftwareMicrosoftWindowsCurrentVersionExplorerAdvanced بروید و مقدار MapNetDrvBtn را به 1 تغییر دهید. دکمه مورد نظر در Windows Explorer و Computer My ظاهرا خواهد

ترفند 123 :

برنامه ها را از منوی Add/Remove حذف کنید

حتماً می دانید تمام برنامه هایی را که در ویندوز نصب می کنید، می توانید در منوی Add/Remove ببینید. اگر شما يك برنامه را به طور دستی پاک کنید (پوشه برنامه یا فایل اجرایی آن) دیگر نمی توانید آن برنامه را از منوی Add/Remove پاک کنید و برنامه همیشه در این منو وجود دارد. ناراحت نباشید از طریق ویرایشگر رجیستری ویندوز می توانید اینکار را انجام دهید. به آدرس

entVersion\Uninstall HKEY_LOCAL_MACHINE\Software\Microsoft\Windows\Curr

بروید. حالا هر برنامه ای را که می خواهید در منوی Add/Remove نمایش داده نشود را پاک کنید

ترفند 124 :

نشان دادن یک تصویر هنگام بالا آمدن ویندوز

در ویندوز XP تصویری که در هنگام راه اندازی ویندوز نمایش داده می شه در درون فایل ntoskrnl.exe قرار داده و امکان ویرایش اون توسط ابزارهای متداول در ویندوز وجود نداره. ویندوز XP این قابلیت رو داره که تصویری را قبل از کادر Welcome به نمایش درآورد. شما هم بدین ترتیب می تونید تصویر مدنظر خودتونو در هنگام راه اندازی ویندوز به معرض نمایش بگذارید.

برای این کار در رجیستری به دنبال مسیر زیر بگردید :

HKEY_USERS\DEFAULT\Control Panel\Desktop

يك مقدار(string) بنام Wallpaper بسازید اگر نبود و بهش مسیر تصویر مد نظرتونو بدین . این تصویر باید يك تصویر (bmp)باشه. از این به بعد هر وقت که ویندوز راه اندازی بشه تصویر قبل از کادر Welcome به نمایش در می آد

ترفند 125 :

سرریز کردن (IE و Windows Explorer)

در رجیستری به پنجره زیر بروید Explorer \ RemoteComputer \ HKEY_LOCAL_MACHINE \ Software \ Microsoft \ Windows \ CurrentVersion \ و در سمت چپ مقدار {D6277990-4C6A-11CF-8D87-00AA0060F5BF} را حذف کنید.

ترفند 126 :

نحوه رفع مشکل خاموشی سیستم به هنگام Shutdown در ویندوز XP

چنانچه کامپیوتر شما در هنگام Shutdown قطع برق نمی کند , احتمالاً باید تغییری در رجیستری ایجاد کنید.

1)وارد ویرایشگر رجیستری شوید(regedit)

2) به کلید HKEY_CURRENT_USER\Control Panel\Desktop مراجعه کنید.
3) متغیر PowerOffActive را ویرایش کنید و به آن مقدار یک را اختصاص دهید.
4) این کار را از طریق کلید HKEY_CURRENT_USER\DEFAULT\Control Panel\Desktop نیز می‌توانید انجام دهید

ترفند 127 :

از کار انداختن Task Scheduler

زمانبندی وظایف ویندوز یک ابزار سودمند است ولی این برنامه CPU و فضای حافظه را اشغال می‌کند. شما نمی‌توانید آنرا حذف کنید ولی می‌توانید آنرا از کار ببردازید. برای اینکار ویرایشگر رجیستری ویندوز را باز کنید. به مسیر زیر بروید:

CurrentVersion\RunServices \HKEY_LOCAL_MACHINE\Software\Microsoft\Windows

خط مربوط به زمانبندی را پیدا کنید نام فایل mstask.exe را حذف کنید و سیستم را مجدداً راه‌اندازی کنید. از این به بعد زمانبندی بار نمی‌شود

ترفند 128 :

باز کردن Pagefile هنگام Shutdown

این گزینه کمک می‌کند که اطلاعاتمان را امن نگاه داریم. برای اینکار به آدرس زیر بروید:

Manager\Memory Management HKEY_LOCAL_MACHINE\SYSTEM\CurrentControlSet\Control\Session
حالا مقدار ClearPageFileAtShutdown را برابر یک قرار دهید.

ترفند 129 :

برجسته کردن منوهای جدید در منوی START

در ویندوز XP می‌توانید برنامه‌های جدیدی را که نصب می‌شوند، به اصطلاح Highlight کرده و به سرعت آنها را در محل مورد نظر بیابید. برای این کار می‌توانید با تایپ Regedit در منوی RUN در استارت کامپیوتر و طی مراحل زیره شاخه‌ی مورد نظر یعنی Advanced برسید. با مشاهده‌ی این زیر شاخه، مرحله‌ی بعد را آغاز کنید. باید یک پوشه‌ی جدید به ارزش DWORD بسازید. به این ترتیب که کلید سمت راست ماوس را فشار دهید و با انتخاب New و DWORD پوشه‌ی جدید را با نام Start - Notify New Apps بسازید.
Valuedata را بر حسب علاقه برای دریافت سریع برنامه‌ی جدید در استارت از (صفر) و (یک) تغییر داده و OK کنید.
حالا سیستم را یکبار Restart کنید تا تغییرات مورد نظر تأیید گیرد.
مراحل اجرایی برنامه عبارتند از:

urrentVersion\explorer\Advanced HKEY-current-USER\Software\Microsoft\Windows\C

ترفند 130 :

روش جلوگیری از Download در اینترنت اکسپلورر

قابل توجه مدیران شبکه
برای اینکه اجازه Download را از کاربران غیرمجاز بگیرید، باید مراحل زیر را یک به یک انجام دهید:
1- نرم‌افزار regedit.exe را اجرا کنید.
2- وارد مسیر زیر شده:

ernetSetting\Zone\3 HKEY-CURRENT-USER\Software\Microsoft\Windows\CurrentVersion\Int

3- روی دستور 1803 دوبار کلیک کنید و درون آن مقدار 3 را وارد کنید.

بعد از تأیید این مقدار و بازکردن دوباره برنامه Explorer Internet، دیگر هیچ کاربری بر روی آن کامپیوتر نمی‌تواند از طریق Explorer فایل‌های را Download کند.

برای بازگشت به حالت اولیه مقدار 3 را پاک کرده و به دستور 1803 مقدار صفر را اضافه کنید

ترفند 131 :

محل پوشه‌های مخصوص سیستم را تغییر دهید

ویندوز دارای تعداد زیادی پوشه مخصوص به خود مانند Start Menu، Favorites، Desktop، My Pictures است. اما این پوشه‌ها می‌توانند به هر جایی از سیستم شما نقل مکان کنند، به شرطی که این ترفند را به کار ببرید.

رجیستری خود را باز کرده Regedit<Run

ntVersion\Explore\User Shell Folders HKEY_CURRENT_USER\Software\Microsoft\Windows\Curre

ابتدا به موقعیت فعلی پوشه‌ای که می‌خواهید جا به جا کنید توجه نموده و سپس با استفاده از کاوشگر ویندوز، آن پوشه را به محل جدید خود نقل مکان دهید. تنها کاری که باید بکنید آن است که خط سیر کامل این محل جدید را در کلید فوق‌الذکر تغییر دهید. در ضمن برای اعمال این تغییرات، لازم است ویندوز را از نو بوت کنید.

ترفند 132 :

خارج کردن DLL ها از حافظه

با اجرا و بستن هر برنامه ویندوز ایکس پی dll های آن برنامه را در حافظه تا مدتی نگه می‌دارد که این کار باعث اشغال حافظه خواهد شد. با این فرمان شما این اجازه را به ویندوز نخواهید داد. وارد رجیستری شده سپس وارد کلید زیر شوید.

1 CurrentVersion\Explorer HKEY_CURRENT_USER\Software\Microsoft\Windows\CurrentVersion\LOGOFF کنید با این کار سرعت سیستم شما زیاد خواهد شد چون فضای رم شما پس از اجرا و بستن برنامه‌ها اشغال نخواهد شد.

ترفند 133 :

تغییر اندازه آیکونها در دسکتاپ

وارد رجیستری شوید

به آدرس زیر بروید

HKEY_CURRENT_USER\Control Panel\Desktop\WindowMetrics

بعد کلید Shell Icon Size رو پیدا کنین بعد روش دابل کلیک کنین و هر عددی

رو بسته به اندازه مورد علاقتون برای آیکونها وارد کنین

بعد هم RESTART کنین و تغییرات رو ببینین

امیدوارم به دردتون بخوره مخصوصاً برای 1024 در 768 ها!

ترفند 134 :

ویندوز XP و انواع کاربران آن

کاربران ویندوز XP دو دسته هستند :

- 1- مدیر (Administrator)
 - 2- کاربر محدود شده (Limited)
کاربر مدیر قابلیت های زیر را دارد:
 - الف- ساختن ، حذف کردن و یا تغییر حسابهای سایر کاربران
 - ب- تغییرات گسترده در سیستم عامل
 - ج- اجازه نصب برنامه ها و دسترسی به تمام فایلها
 - کاربر محدود شده قابلیت های زیر را دارد:
 - الف- فقط اجازه تغییر password مربوط به ID خودش
 - ب- تغییرات در theme و تنظیمات روی میز کار (desktop) مربوط به حساب خودش
 - ج- دسترسی به فایلها که خودش ساخته است.
 - د- فایلها که در پوشه Document به اشتراک گذاشته شده اند را ببیند
- مزایا و معایب کاربر محدود شده:
این نوع از کاربران همیشه نمی توانند به نصب تمام برنامه های مورد نظر خود بپردازند(این مسئله به خود برنامه بستگی دارد) در غیر اینصورت با پنجره زیر روبرو خواهید شد. برای نصب اکثر برنامه ها باید از مدیر برای نصب برنامه ها کمک بگیرید



تذکر:

بک کاربر محدود شده نمی تواند حساب خود را به مدیر تغییر دهد.

اگر بخواهید نوع کاربری خودتان را به administrator تغییر دهید باید مراحل زیر را دنبال کنید:

- حالت اول: مدیر(administrator) برای سیستم password قرار نداده است:
1- اگر مدیر برای سیستم password قرار نداده باشد کار بسیار آسان هست کافی هست از منوی start گزینه log off را انتخاب کنید در پنجره بعدی دوباره log off را انتخاب کنید. حالا لیست تمام کاربران دیده می شود اگر نام administrator دیده می شود کافی هست روی آن کلیک کنید و به مرحله 2 بروید در غیر اینصورت چند بار کلید ctrl+alt+delete را فشار دهید تا پنجره Log on windows ظاهر شود و در قسمت نام باید administrator را تایپ کنید و رمز عبور را خالی بگذارید
- 2- بعد از بالا آمدن ویندوز وارد control panel شده و User Accounts را انتخاب نمایید
3- روی نام ID ای که می خواهید بعنوان مدیر شناخته شود کلیک کنید
4- در پنجره بعدی باید روی Change the account type کلیک کنید
5- حالا باید Computer administrator را انتخاب نموده و در نهایت روی Change account type کلیک نمایید
6- دوباره log off نموده و با نام ID خودتان وارد ویندوز شوید و هر کاری که خواستید بدون محدودیت انجام دهید.

حالت دوم: مدیر(administrator) برای سیستم password قرارداده است.

بازیابی رمز عبور Administrator

ابتدا فایل زیر را دانلود نمایید(حجم حدود 4/1 مگابایت).این فایل بر پایه سیستم عامل linux ساخته شده هست:

http://www.amir-pw.persiangig.com/P...Password_XP.zip

- 2- بک فلاپی خالی و سالم.
3- داشتن یکی از برنامه های باز کننده فایل فشرده شده از قبیل winrar یا winzip برای باز نمودن فایل دانلود شده بالا.
4- تنظیم Setup بطوریکه first boot روی floppy disk تنظیم باشد تا موقع روشن کردن کامپیوتر با فلاپی بوت سیستم شما بالا بیاید.

مرحله اول: ساخت فلاپی بوت :

- 1- فایل RecoverPassword_XP.zip را باز(extract)نمایید و در پوشه ای در روی هارد خود بریزید (در این مثال پوشه انتخابی D:\BootDisk می باشد).باید سه فایل زیر را در این پوشه داشته باشید:
bd050303.bin, install.bat,rawrite2.exe
- 2- از منوی start گزینه run را انتخاب کنید و cmd را تایپ کنید و کلید ok را فشار دهید.
- 3- در پنجره DOS با استفاده از دستورات مربوطه وارد پوشه BootDisk شوید.و فایل Install.bat را اجرا نمایید.
- 4- با پیغام زیر مواجه می شوید:
password and Registry Editor installation Offline NT
Version: bd050303
.installation creates a bootable floppy disk This
Editor must be booted from a floppy disk Offline NT password and registry
floppy diskette RaWrite 2.0- Write disk file to raw
Enter target diskette drive:
در اینجا شما باید نام درایو A را تایپ نمایید و کلید enter را فشار دهید.
- 5- پیغام زیر به نمایش در می آید بعد از قراردادن فلاپی خالی در درایور باید کلید enter را فشار دهید.
-a formatted diskette into drive A: and press -ENTER Please insert:-
- 6- مراحل ساخت فلاپی بوت شروع شده و در نهایت پیغام زیر را مشاهده می کنید:
Done!
.reboot password and Registry Editor, leave the floppy in the drive and To run Offline NT
Press any key to continue....
- 7- به شما تبریک می گویم. توانستید مرحله اول یعنی ساخت فلاپی را به اتمام برسانید.فلاپی را از درایور خارج نمایید.
نکته:

در مرحله دوم دلیل طولانی بودن برخی از پیامها از نوشتن آنها خودداری گردیده است و فقط به نوشتن پیامهای مهم کفایت شده است.

مرحله دوم: بازیابی رمز عبور مدیر (Recover Administrator's Password)

- 1- فلاپی بوتی که در مرحله اول ساختید در درایور قرار دهید و کامپیوتر خود را روشن نمایید.
در زمان بوت شدن بعد از معرفی برنامه با پیغام های زیر روبرو می شوید:

Vmlinuz Loading.....
Loading Initrd.gz.....
به صفحه کلید دست نزدیک تا بارگذاری فایلها تمام شود و در پایان بارگذاری پیغام زیر به نمایش در می آید:

```
=====
is ONE: Select disk where the Windows installation Step .
=====
select partition by number or Please
disk drives a=Show all partition, d=Automatically load new
m=Manually load new disk drives
q=quit , l=relist NTFS/Fat partitions
select :[1]
```

همانطور که مشاهده می کنید انتخابهای جهت انجام کارهای مختلف دارید ولی هدف ما در اینجا فقط بازیابی رمز عبور administrator می باشد. پس در این مرحله بدون تایپ کردن حرفی ، گزینه پیش فرض را تغییر نداده و کلید enter را فشار دهید.

```
=====
files TWO: Select path and registry Step .
=====
```

disks the path to the registry directory? (relative to Windows What is [Windows/system32/config]:
در این مرحله باید مسیر فایل رجیستری ویندوز را مشخص نمایید. اگر ویندوز شما xp است پوشه پیش فرض همانی هست که برنامه انتخاب کرده است و نیازی به تایپ مسیر خاصی نمی باشد. و کلید Enter را فشار دهید.

نکته:
اگر در موقع نصب ویندوز ، پوشه ای دیگر را جهت نصب ویندوز انتخاب کرده باشید باید مسیر آن را بدرستی تایپ نمایید. پوشه های پیش فرضی که انواع ویندوزها جهت ذخیره کردن رجیستری انتخاب می کنند برای شما لیست شده است:

```
winnt35/system32/config - Windows NT 3.51
Windows NT 4 and Windows 2000 - winnt/system32/config
often Windows 2000 upgraded from Windows 98 or earlier windows/system32/config - Windows XP/2003 and
3-گزارشی مشابه زیر بعد از انتخاب فایل رجیستری به نمایش در می آید:
default 12:03 Rwxr-xr-x 1 0 0 524288 Apr 8
Rwxr-xr-x 1 0 0 262144 Apr 8 12:03 sam
Apr 8 12:03 security 262144 Rwxr-xr-x 1 0 0
software Rwxr-xr-x 1 0 0 27787264 Apr 8 12:03
Rwxr-xr-x 1 0 0 4194304 Apr 8 12:03 system
Apr 8 12:03 systemprofile drwxr-xr-x 14 0 0 8192
userdiff Rwxr-xr-x 1 0 0 262144 Apr 8 12:03
```

```
list the Select which part of registry to load, use predefined choices or
files which space as delimiter
security Password reset [sam system-1
[Recovery Console parameters [Software-2
previous Quit-return to-3
[1]:
```

در این مرحله نیز کافی است کلید Enter را فشار دهید تا گزینه پیش فرض 1 ، یعنی password reset برای ویرایش رمز عبور را انتخاب شود.

توضیح:
گزینه دوم در این قسمت (Recovery Console parameters) به شما اجازه می دهد بدون وارد کردن رمز عبور مدیر ، بتوانید به RecoveryConsole دسترسی پیدا کنید برای کسب اطلاعات بیشتر در این مورد می توانید به help ویندوزتان مراجعه کنید. البته ما با این قسمت کاری نداریم و فقط جنبه اطلاع رسانی به شما عزیزان را داشت.

۴- پیغام زیر به نمایش در می آید

```
=====
edit THREE: Password or registry Step .
=====
version 0.99.2 040105, (c) Petter N Hagen chntpw
[.. some file info here ..]
:SAM policy limits *
Failed logins before lockout is: 0
length : 0 Minimum password
Password history count : 0
<=<====<=< chntpw Main Interactive Menu <=<====<=<
:Loaded hives
Edit user data and passwords - 1
amp; change& Syskey status - 2
RecoveryConsole settings - 3
- - -
```

```
!support Registry editor, now with full write - 9
(q - Quit (you will be asked if there is something to save
<-[to do?] [1] What
```

در این قسمت گزینه پیش فرض 1 مورد نظر ماست بنابراین کلید Enter را فشار دهید.

```
5- در این قسمت باید گزارش زیر را ببینید:
==== amp; Passwords& Edit User Info chntpw ====
:RID: 01f4, Username
*Username: , *disabled or locked ,RID: 01f5
*locked RID: 03e8, Username: , *disabled or
*RID: 03eb, Username: , *disabled or locked
*disabled or locked* , :RID: 03ea, Username
(hex) Select: ! - quit, . - list users, 0x - User with RID
[or simply enter the username to change: [Administrator
```

تذکر :

در این قسمت اگر کلید ! را فشار دهید از این قسمت خارج خواهید شد
اگر کلید - را فشار دهید لیست کاربران را خواهید دید

برای ویرایش رمز عبور می توانید RID با نام کاربر را برای ویرایش تایپ نمایید. در این قسمت کلید Enter را فشار دهید نتیجه به فرار زیر خواهد بود(در اینجا گزینه پیش فرض همان administrator می باشد)

```
[RID : 0500 [01f4
```

```
Username: Administrator
```

```
:fullname
```

```
Built-in account for administering the computer/domain : comment
```

```
: homedir
```

```

= bits: 0x0210 Account
| .Disabled | [ ] Homedir req. | [ ] Passwd not req [ ]
| Temp. duplicate | [X] Normal account | [ ] NMS account [ ]
| ac | [ ] Wks trust act. | [ ] Srv trust act Domain trust [ ]
| (lockout | [ ] (unknown 0x08 X) Pwd don't expir | [ ] Auto)
| (unknown 0x40) [ ] | (unknown 0x10) | [ ] (unknown 0x20) [ ]
Failed login count: 0, while max tries is: 0
count: 3 Total login
[lockout, and set "Password never expires" option?(y/n) [n Do you wish me to reset the failed count, unset disabled and
6- باید در این قسمت حرف y را تایپ کرده و کلید enter را فشار دهید. در صفحه نمایش پیام زیر را مشاهده می کنید
(New password blank the password (This may work better than setting a = *
Enter nothing to leave it unchanged
password Please enter new
در اینجا هم اگر کلید * را تایپ نمایید رمز عبور مدیر پاک خواهد گردید (برنامه به شما پیشنهاد می کند بجای وارد کردن رمز عبور جدید کلید * را تایپ نمایید تا
رمز عبور پاک شود) اگر چیزی تایپ نکنید رمز عبور تغییر نخواهد کرد.
7- در این قسمت از شما جهت اطمینان از تغییر رمز عبور سوال پرسیده می شود:
[really wish to change it? (y/n) [n Do you
شما باید حرف Y جهت تایید کارتان را تایپ نمایید . و پیام changed را دریافت نمایید.
8- پیام زیر بعد از این مرحله به نمایش در می آید:
(hex) Select: ! - quit, . - list users, 0x - User with RID
[or simply enter the username to change: [Administrator
بعد از تغییر رمز عبور مدیر می توانید با تایپ ! از این قسمت خارج شوید یا با تایپ نام کاربر دیگری رمز عبور آن کاربر را هم تغییر دهید. ما در این مرحله با تایپ !
از این قسمت خارج می شویم. صفحه نمایش بصورت زیر در می آید:
<.;lt;&=====;<.;lt;& chntpw Main Interactive Menu <.;lt;&=====;<.;lt;&
:Loaded hives
passwords Edit user data and - 1
amp; change& Syskey status - 2
settings RecoveryConsole - 3
- - -
!Registry editor, now with full write support - 9
(Quit (you will be asked if there is something to save - q
[What to do? [1
9- برای خروج از برنامه حرف q را تایپ نمایید .
پیغام زیر به نمایش در می آید:
:Hives that have changed
Name #
OK - 0
=====
Writing back changes :Step FOUR .
=====
[About to write file(s) back! Do it? [n
از شما پرسیده می شود که آیا مایل به ذخیره يك فایل پشتیبانی هستید یا خیر به این سوال پاسخ مثبت یعنی Y بدهید.
10- صفحه نمایش در این مرحله پیغامهای زیر را نمایش می دهد.
sam Writing
.successfully NTFS partition /dev/ide/host0/bus0/target0/lun0/part1 was processed
.boot NOTE: Windows will run a diskcheck (chkdsk) on next
NOTE: this is to ensure disk integrity after the changes
***** COMPLETE EDIT *****
wrong You can try again if it somehow failed, or you selected
: [New run? [n
در انتهای این گزارش از شما پرسیده می شود اگر به هر طریقی موفق به انجام قسمتی نشدید یا چیز اشتباهی را انتخاب نمودید مایل به اجرای دوباره برنامه
هستید یا نه؟
از انجایی که ما با موفقیت تمام مراحل را پشت سر گذاشته ایم به این سوال با N جواب منفی می دهیم. یعنی کافی هست کلید Enter را فشار دهیم.
در پایان خروجی بصورت زیر خواهد بود.
control turned off Sh: can't access tty; job
#
11- در نهایت فلاپی را از درایو خارج نموده و کامپیوتر را reset نمایید.
حالا کامپیوتر شما برای مدیر رمز عبور ندارد و می توانید با نام کاربری مدیر (administrator) و رمز عبور خالی وارد ویندوز شوید و برای account خودتان حالت
کاربر محدود شده را بردارید و خودتان را به عنوان مدیر تعریف نمایید.
احتیاط!
1- استفاده از این مقاله فقط جنبه آموزشی دارد و هر گونه سوء استفاده از این برنامه ممنوع است.
2- در صورتی که به هر دلیلی برای سیستم عامل خود مشکلی ایجاد کردید هیچ مسئولیتی متوجه بنده نخواهد بود

```

ترفند 135 :

اضافه کردن پوشه ی انتخابی به دستکناپ و مای کامپیوتر

کاربرد در همه ویندوزها

این حرکات را دو پوشه جداگانه به دلخواه میتوانید انجام دهید

با [HKEY_CLASSES_ROOT\CLSID]

[HKEY_LOCAL_MACHINE\SOFTWARE\Classes\CLSID] میتوانید انجام دهید

يك مقدار مشخص و بی همتا را انتخاب کنید مثلا"FD4DF9E0-E3DE-11CE-BFCF-ABCD1DE12345"

يك پوشه با این نام در یکی از دو آدرس های داده شده بسازید

1- مقدار Deafault رويه اسم فایل مورد نظر مثلا Blue Rose وارد کنید

2- پوشه جدیدی به نام "DefaultIcon" بسازید و مقدار Default رو به آدرس آیکن مورد نظر تغییر بدهید

2- پوشه جدیدی به نام "InProcServer32" بسازید و مقدار Default رو به shell32.exe تغییر بدهید به پوشه جدید همونجا بسازید و اسم "ThreadingModel" رو برایش انتخاب کنید با تغییر مقدار Default به "Apartment"

4- پوشه جدیدی به نام "Shell\Open My Menu\Command" بسازید و مقدار Default رو به "explorer /root,c:\Blue Rose" تغییر دهید

5- پوشه جدیدی به نام "{ShellEx\PropertySheetHandlers\{FD4DF9E0-E3DE-11CE-BFCF-ABCD1DE12345}" بسازید (تیکه آخر همون مقدار عددی بی همتا و مشخصه)

6- پوشه جدیدی بسازید با نام "ShellFolder" بسازید و یک BinaryValue با نام "Attributes" و مقدار

برای ساخت فایل در دسکتاپ

```
\entVersion HKEY_LOCAL_MACHINE\SOFTWARE\Microsoft\Windows\Curr  
[Explorer\Desktop\NameSpace\{FD4DF9E0-E3DE-11CE-BFCF-ABCD1DE12345
```

برای ساخت فایل در مای کامپیوتر

```
\entVersion HKEY_LOCAL_MACHINE\SOFTWARE\Microsoft\Windows\Curr  
[Explorer\MyComputer\NameSpace\{FD4DF9E0-E3DE-11CE-BFCF-ABCD1DE12345
```

ترفند 136 :

ساخت میانبر هایی که از طریق Run اجرا میشه

میرید تو این آدرس

```
\Paths HKEY_LOCAL_MACHINE\SOFTWARE\Microsoft\Windows\Curr entVersion\A
```

یه پوشه به اسم برنامه مثلا (Paint.exe) میسازید و بجای مقدار Default آدرس برنامه رو میدید

(در اینجا C:\WINDOWS\System32\mspaint.exe)

حالا تو منوی Run همون اسم رو بدید تا برنامه اجرا بشه

ترفند 137 :

برداشتن منوی All Program از منوی استارت

کاربرد در ویندوز XP

به این آدرس میرید

```
\ntVersion\Policies HKEY_CURRENT_USER\Software\Microsoft\Windows\Curre
```

یه DWord به اسم NoStartMenuMorePrograms بسازید و مقدار صفر را برای حالت پیشفرض و یک را برای غیر فعال ساختن آن وارد کنید

(default, 1 = disable button = 0)

ترفند 138 :

اجباری کردن پسورد برای ویندوز 98 همانند ویندوز XP

برای این کار مراحل زیر را طی کنید:

- 1- وارد پنجره Control Panel شوید و آیتم Users را انتخاب کنید و یک کاربر با نام و کلمه عبور دلخواه بسازید.
 - 2- سپس آیتم Network را در پنجره Control Panel باز کنید روی دکمه Add کلیک کنید در فهرست Mavufactures عبارت Microsoft و در فهرست Network Client گزینه Logon Microsoft Family را انتخاب کنید و روی دکمه OK کلیک کنید.
 - 3- در کادر محاوره ای Network Logon از فهرست Primary Network Logon عبارت Microsoft Family را برگزینید و روی دکمه OK کلیک کنید (معمولا در این مرحله به CD ویندوز 98 نیاز است)
 - 4- اکنون گزینه RUN را از منوی START انتخاب کنید و فرمان regedit را تایپ کنید و OK بزنید.
 - 5- در محیط رجیستری مسیر زیر را دنبال کنید :
HKEY_LOCAL_MACHINE\Network\Logon
 - 6- متغییری از نوع DWORD با نام MustbeValidated بسازید (به حروف کوچک و بزرگ توجه کنید) و به آن مقدار 1 بدهید.
- اکنون اگر سیستم را دوباره سیستم را مجدداً راه اندازی کنید کلیه کاربران باید کلمه عبور صحیح را وارد کنند و در غیر این صورت با پیغام خطا مواجه میشوند

ترفند 139 :

سریع کردن logon ها به دامنه های ویندوز در شبکه

اگه بخواهیم بحث را بازکنیم دیگه برام دست نیمونه پس سریع میرم سر اصل مطلب فقط اگر خواستید اطلا عاتی در این زمینه خواستید بگید تا براتون مفصل توضیح بدم

این ترفند بوت شدن را سریع تر میکند پس حتما این کار را بکنید

خوب حالا به به منوی استارت برید و در آن تاپ کنید
gpedit.msc
و حالا اینتر کنید و در پنجره باز شده به این مسیر برید
computer configuration/administrative templates/system/logon
حالا باید روی گزینه زید دبل کلیک کنید و آن را enabled کنید

network at computer startup and logon always wait for the

ترفند 140 :

کارایی یک یا چند قسمت از ویندوز XP خود را افزایش دهید

در اینجا چند توصیه مفید در اختیارتان قرار می دهیم تا کارایی یک یا چند قسمت از ویندوز XP خود را افزایش دهید. اگر از کامپیوتر خود به صورت شخصی استفاده می کنید و کامپیوتر شما در داخل شبکه ای نمی باشد، میتونید با انجام تغییرات ذیل Windows XP خود را سریعتر و مطمئن تر کنید:

ابتدا دستور زیر را انجام دهید:
Services < Administrative Tools < Panel Control
سپس با خیالی آسوده گزینه های زیر را "disable" نمایید:
Alerter
Clipbook
Computer Browser
User Switching Fast
Human Interface Access Devices
Indexing Service
Messenger
Net Logon
Netmeeting Remote Desktop Sharing
Desktop Help Session Manager Remote
Remote Procedure Call Locator
Registry Remote
amp; Remote Access Server& Routing
SSDP Discovery Service
TCP/IP NetBIOS Helper
Telnet
Universal Plug and Play Device Host
Upload Manager
Windows Time
Wireless Zero Configuration
Workstation

ظرفیت هارد دیسک :

ویندوز XP پس از نصب استاندارد، فضایی بیش از 1.5 گیگا بایت از هارد را اشغال می کند. شما با چند تغییر می توانید چند صد مگا بایت را به راحتی از ظرفیت درایو آزاد کنید. برای این کار باید حالت Standby را غیر فعال کنید. این عملکرد در ویندوز XP ، فایل hiberfil.sys در فهرست اصلی را در پارتنیشن سیستم قرار می دهد. این موضوع باعث می شود که پس از نصب سیستم، حجمی معادل چند صد مگا بایت از ظرفیت هارد اشغال شود. اگر به عملکرد Standby

احتیاجی ندارید، آن را با دستور زیر، غیر فعال کنید:
System Standby<Power Options<Control Panel<Settings<Start
و بعد تیک جلوی "Standby activate" را بردارید.

Refresh سیستم :

Refresh سیستم در ویندوز XP ، در طی زمان احتیاج به یک فضای قابل توجه در حافظه هارد دارد. این عملکرد توسط فرمان زیر انجام می پذیرد:

System re-Stablishment<System<Panel Control<Settings<Start

همه درایوها را توسط قراردادن تیک جلوی آنها غیر فعال کنید. توجه داشته باشید که این تنظیم فقط باید توسط کاربرهای متبحر انجام شود. به عنوان مثال، هنگام نصب اشتباه یک برنامه یا یک درایو، به راحتی امکان دوباره سازی وضعیت قبلی وجود ندارد.
ACDSEE و یک نکته جالب :

برخی از برنامه ها برای اینکه همیشه سابقه ای از کارهایی که کاربران انجام میدهند داشته باشند فایلی برای آرشیو کردن آن تدارک می بینند که معمولا پس از مدتی این فایل حجم بسیار بالایی پیدا میکند یکی از این برنامه ها برنامه بسیار سودمند acdsee میباشد.
یک بار پس از دیدن حول و جوش 800 عکس متوجه شدم که هارد سیستم به نحو بیسابقه ای پر شده بنابراین به دنبال سر منشا آن گشتم و عاقبت سر آن مزاحم را بصورت موقت از سر سیستم کم کردم . برای اینکه سیستم شما هم برای مدتی بتواند نفسی به راحتی بکشد میتونید بصورت زیر عمل کنید:
با استفاده از search ویندوز به دنبال فایلی به نام imagedb.dtf بگردید و پس از یافتن آن با خیال راحت آن را از روی سیستم پاک کنید لازم به ذکر است که پس از پاک کردن آن خود برنامه acdsee پس از اجرای دوباره، یکبار دیگر این فایل را میسازد البته با حجمی کمتر از 175 کیلوبایت. حجم فایلی هم که من پاک کردم چیزی در حدود 300 مگا بایت بود، یعنی چیزی حدود 2000 برابر. البته واضح است که هر از گاهی وقتی متوجه شدید که دوباره هارد دیسکتان بی دلیل پر شده میتونید دوباره این فایل را پاک کنید.

ترفند 141 :

یک خطای وحشتناک :

MMSYSTEM.DLL RUNDLL32 Caused General Protection Fault in module

اعلان خطاهای این چنینی (GPF=General protection Fault) معمولاً توسط مشکلات موجود در فایل System.ini تولید می شوند. DLL ذکر شده در پیام فوق می تواند برای حل مشکل استفاده شود. از Start→search→files or folders نام این نرم افزار که برای بهینه کردن و سرعت بخشیدن به استارت در ویندوز XP طراحی شده، BootVis است که به عنوان وقتی آنرا پیدا کردید، بارش کنید. حالا باید یک خط به قسمت Boot آن اضافه کنید. آن قسمت عمدتاً در بالای فایل قرار دارد. خطی که باید به آن اضافه کنید
system.drives= mmsystem.dll

وقتی این خط را اضافه کردید، باید فایل مذکور را ذخیره کنید و سیستم را reboot کنید

ترفند 142 :

سرعت بخشیدن به عمل استارت در ویندوزهای XP:

عمل استارت در ویندوز XP ، سریعتر از سیستم عاملهایی است که تا کنون با آنها کار کرده اید. مدت زمان برگشت از حالت Standby هم با سرعت بیشتری انجام می پذیرد. اما اینکه آیا می شود باز هم سریعتر از این عمل کرد، مطلبی است که ما می خواهیم به کمک یک ابزار کم حجم نرم افزاری از سایت تولیدات میکروسافت به شما نشان دهیم. نام این نرم افزار که برای بهینه کردن و سرعت بخشیدن به استارت در ویندوز XP طراحی شده، BootVis است که به عنوان یک ابزار برای تجزیه و تحلیل بالا آمدن سیستم (Boot) عمل می کند. این تسهیلات ارائه شده به صورت download رایگان، برای جستجوی خطا در سیستم و افزایش سرعت عمل بالا آمدن در نظر گرفته شده است. شما می توانید تمام امکانات استارت را در ویندوز XP تجزیه و تحلیل و بهینه کنید. پس از عمل بهینه سازی، بالا آمدن سیستم به طور معمول زودتر انجام می شود.

پس از download کردن این برنامه، آن را به دلخواه خود در یک پوشه ذخیره کنید. سپس فایل BootVis.exe را (با دو بار کلیک روی آن) اجرا کنید. پنجره برنامه ای مشابه Explorer ، باز می شود که سمت راست آن خالی است. حال اگر در سطر منوها روی "Trace" کلیک کنید، انتخابی شامل شنش option را در مقابل خود خواهید یافت.

ترتیب اجرای تک تک option هایی که توسط BootVis جهت بهینه کردن بالا آمدن سیستم در اختیار قرار گذاشته شده، بسیار مهم است. پس از استارت مجدد، BootVis شروع به کار می کند. تا زمانی که BootVis نتیجه تجزیه و تحلیل خود را نشان نداده است، هیچ کاری انجام ندهید. توجه داشته باشید که این عمل چند دقیقه ای طول خواهد کشید.

تنظیمات قابل های استارت - بهینه سازی option ها :

- Next Boot
- این option ، کامپیوتر را پس از یک تاخیر زمانی، دوباره استارت می کند و همزمان یک فایل Log می نویسد که شما در آن می توانید زمان جدید بالا آمدن ویندوز XP را به همراه خدمات و برنامه هایی که به صورت همزمان اجرا می شوند، مرور کنید.
- Driver Delays + Next Boot
- در اینجا می توانید متوجه شوید که کدام تاخیر به کدام درایور مربوط می شود.
- amp; Resume& Next Standby
- با کمک این Option ، امکان انتخاب فایل های Log برای فعال شدن از وضعیت Standby بعدی ایجاد می شود.
- amp; Resume& Hibernate Next
- از این طریق، می توانید زمان فعال شدن بعدی از حالت Standby را اندازه بگیرید.
- Optimize System
- در صورت لزوم، از این قسمت به عنوان آخرین option موجود در منوی Trace براساس تغییر و تنظیمات لازم یا مهم استفاده کنید.
- این برنامه یک فایل Log ایجاد می کند که در پرونده ای که شما از آنجا این ابزار را استارت کرده اید، ضبط و ذخیره می شود. می توانید فایل های Log را باز کنید و با کلیک روی File و در پی آن روی open ، فایل مربوطه را انتخاب کنید. نمایش مقدار اندازه گیری شده، در یک نمودار گرافیکی پدیدار می شود.
- به این ترتیب در نگاه اول می توانید تشخیص دهید که تاخیرها در کدام وضعیت استارت ویندوز XP قرار دارند. مشکل عمده، برنامه هایی هستند که در Autostart قرار دارند. مانند Firewall یا VirusScanner ها. همچنین درایورهای برنامه هایی که باید برای هر ویندوزی در دسترس باشند، می توانند روند استارت را کند کنند. در چنین حالتی، آن را توسط اجرای دستور msconfig از طریق مسیر Start<Run<msconfig آن از کار بپندارید. پس از اینکه پیگر بندی استارت ویندوز خود را انجام دادید، از منوی Trace ، گزینه "Optimize System" را انتخاب کنید. BootVis کامپیوتر را دوباره استارت می کند و تلاش می کند که فایل های استارت باقیمانده را به عنوان مثال به واسطه عمل Defragment و هارد را مرتب و تنظیم کند.
- توجه داشته باشید که این فرآیند فقط چند دقیقه وقت صرف می کند و شما به هیچ وجه نباید در طول بهینه سازی آن را قطع کنید.

ترفند 143 :

اگر می خواهید لوگوی بوت را عوض کنید این نکات را بخوانید

تصویر مورد نظر خود را با مشخصات 640*480 و به صورت 256 رنگ ایجاد کنید. تصویر فوق را با نام boot.bmp در شاخه ویندوزتان ذخیره کنید. از منوی start گزینه Run را اجرا کرده و دستور cmd را اجرا کنید. سپس دستور -r -s -h c:\boot.ini attrib را وارد کرده و enter را فشار دهید. اکنون دستور c:\boot.ini notepad را وارد کرده و کلید enter را فشار دهید. فایل boot.ini در برنامه notepad باز می شود. سطرهای که به سیستم عامل مورد نظرتان مربوط می شود را پیدا کرده و سونچ های زیر را اضافه کنید.

```
professional/fastdetect/execute/bootlogo/noguiboot multi(0)disk(0)rdisk(0)partition(1)(windows="microsoft windows xp
```

دستور save را برای ذخیره کردن تغییرات اجرا کنید و برنامه notepad را ببندید. دستور +s +h attrib +r +s +h c:\boot.ini را وارد کرده و enter را فشار دهید. رایانه را restart کنید تا تغییرات را مشاهده فرمائید.

ترفند 144 :

مخفی کردن درایو ها

برای مخفی کردن درایوها در ویندوز 98 و اکس پی کارهای زیر را انجام دهید.

در منوی run کلمه regedit را تایپ کرده و اینتر را فشار دهید.

در صفحه registry editor کلید زیر را پیدا کنید.

```
version\policies\explorer hkey-current-user\software\microfoft\windows\current
```

در صفحه سمت راست کلیک راست کرده و یک کلید از نوع binary value ایجاد کنید سپس نام آنرا به nodrives تغییر دهید. روی آن دو بار کلیک کرده و برای هر درایو کد زیر را وارد کنید.

A 01 00 00

00 00 C 04

D 08 00 00

E 10 00 00

F 20 00 00

00 G 40 00

H 80 00 00

برای اعمال تغییرات کافی است کامپیوتر خود را restart کنید و با کلید های alt+ctrl+delete را فشار داده و از پانل precesses گزینه explorer را پیدا کرده و کلید end process را فشار دهید سپس به پانل application باز گردید و کلید new task را فشار دهید و در منوی باز شده explorer را تایپ کنید.

ترفند 145 :

کاهش زمان انتظار

وقتی شروع به خاموش کردن ویندوز ایکس پی میکنید برنامه های کاربردی و پراسسها را متوقف میکند بنا بر این تمامی برنامه های کاربردی را ببندید حالا هم باید این تنظیمات را انجام دهید رجیستری ویندوز را باز کنید مسیر زیر را دنبال کنید

```
HKEY_CURRENT_USER\Control panel\desktop
```

حالا دوستان بهتره که مقدار گزینه های زیر را به 10 تغییر دهید

```
wait to kill app timeout  
timeout hung
```

```
حالا مسیر زیر را دنبال کنید  
controlset\control HKEY_LOCAL_MACHINE\SYSTEM\Current  
میزان این گزینه را 10 کنید  
timeout wait to kill app  
حالا باید به این مسیر برید
```

panel\desktop HKEY_USER\DEFAULT\Control

حالا مقدار گزینه های زیر را به 10 تغییر دهید
kill app timeout wait to
hung timeout

ترفند 146 :

متوقف ساختن دستگاه ران NVIDIA

اگر از به کارت ویدیویی Nvidia استفاده میکنید یک سرویس دارد که بوت را اهنسته میکند
حالا تنظیمات زیر را اعمال کنید
روی my vomputer راست کلیک کنید و گزینه manage را انتخاب کنید
در کنسول Computer Management بخش Services Application را باز کنید
services را انتخاب کنید
سرویس NVIDIA Driver Helper را پیدا و انتخاب کنید
روی آن راست کلیک و properties را انتخاب کنید
کادر Startup را روی Disabled میزان کنید
حالا OK کنید و حالا همه پنجره ها را ببندید و تغییرات را که خلی محسوس است را مشاهده کنید

بستن خود کار Taskها در عملیات خاموش سازی
مسیر زیر را دنبال کنید

panel\Desktop HKEY_CURRENT_USER\Control

مقدار AutoEndTasks را به 1 تغییر دهید

حالا ریوت کنید و ببینید که...

ترفند 147 :

تنظیم اندازه حافظه مجازی در نسخه های مختلف ویندوز

Win9x

—گام اول : بعد از مراجعه به منوی Start ابتدا روی گزینه Settings بعدش روی گزینه Control Panel کلیک کنید .
—گام دوم : روی آیکون System دابل کلیک کنید .
—گام سوم : روی زبونه Performance کلیک کنید .
—گام چهارم : روی دکمه Virtual Memory کلیک کنید.
—گام پنجم : گزینه زیر را فعال کنید :
—گام ششم : ارزشهای حداقل و حداکثر حافظه مجازی رو یکسان کنید . بهترین شیوه تنظیم، به سخت افزار شما و مقدار حافظه ای که نصب کردین ، بستگی داره . اما توصیه می شه ، حداقل 16 مگابایت و حداکثر دو برابر ظرفیت حافظه فیزیکی رو انتخاب کنید . نکته مهم اینه که هر دو ارزش ، به به میزان .

Win2k

—گام اول : پس از مراجعه به منوی Start ، ابتدا روی گزینه Settings بعدش روی گزینه Control Panel کلیک کنید .
—گام دوم : روی آیکون System دابل کلیک کنید .
—گام سوم : روی زبونه Advanced کلیک کنید .
—گام چهارم : روی دکمه Performance Options کلیک کنید.
—گام پنجم : تو کادر محاوره ای Virtual Memory Setting ، روی دکمه Change کلیک کنید .
—گام ششم : درایوی که می خواهید Swap file رو روی اون قرار بدید ، انتخاب کنید .
—گام هفتم : برای فیلدهای Initial Size و Maximum Size مقدارای یکسانی وارد کنید.
—گام هشتم : بعد از راهاندازی مجدد سیستم Swap file ، تو درایو مربوطه با حجم مورد نظر ایجاد می شه .

Windows XP

—گام اول : بعد از مراجعه به منوی Start ، گزینه Control Panel رو انتخاب کنید .
—گام دوم : روی آیکون System دابل کلیک کنید .
—گام سوم : روی زبونه Advanced کلیک کرده و تو بخش Performance روی دکمه Settings کلیک کنید .
—گام چهارم : روی زبونه Advanced کلیک کرده و تو بخش Virtual Memory روی دکمه Change کلیک کنید .
—گام پنجم : درایوی که می خواهید حافظه مجازی رو روی اون قرار بدید ، انتخاب کنید بعد از تنظیم ارزش هر درایو ، باید روی دکمه SET کلیک کنید . اگر فقط به مقدار رو تایپ کرده و درایو بعدی رو هایلایت کنید ، تنظیمات اولین درایو ذخیره نمی شن.
—گام ششم : برای فیلدهای Initial size و Maximum size ، مقادیر یکسانی وارد کنید .
—گام هفتم : ابتدا SET و بعدش OK رو کلیک کرده و سیستم را دوباره راه اندازی کنید تا تنظیمات جدید، وارد شن

ترفند 148 :

روشن کردن کامپیوتر با استفاده از BIOS Setup

تقریباً همه مادربردهای امروزی این قابلیت رو دارند که بنشه اونا رو طوری تنظیم کرد که در روز و ساعت خاصی کامپیوتر خاموش را روشن کرد. ولی عده کمی از این ویژگی BIOS Setup اطلاع دارند.
یعنی از این ویژگی می توانید مثل ساعتی که برای کار روزانه از آن جهت بیدار شدنتان استفاده می کنید استفاده نمایید. مراحل کار بصورت زیر است:
۱- کامپیوترتان را روشن نمایید. به محض ظاهر شدن اولین نوشته ها روی صفحه نمایش کلید Del را فشار دهید. (روی صفحه هم عبارت Press Del to setup را می بیند)
۲- اگر setup رمز عبور داشته باشد در این مرحله وارد نمایید تا وارد setup شوید و تمام گزینه های setup را می بیند. معمولاً صفحه زمینه setup به رنگ آبی هست.
۳- با توجه به اینکه گزینه های Bios Setup در مادربردهای مختلف یکسان نیست باید دنبال قسمت power بگردید.
۴- بعد از ورود به قسمت Power باید دنبال گزینه ای مشابه گزینه Automatic Power Up بگردید و آن را بصورت Enable در آورید. در بعضی از setup ها با عبارات everyday یا by date برخورد خواهید کرد.
۵- بعد از فعال سازی قسمت بالا باید در صورتیکه by date را فعال کرده باشید تاریخ آن ماه را مشخص نمایید (عددی بین ۱ تا ۳۱ البته تاریخ سیستم میلادی می باشد) در بعضی از setup ها هم می توانید نام روز هفته را مشخص نمایید.
۶- در قسمت time هم ساعتی که می خواهید کامپیوتر شما روشن شود تایپ نمایید.
۷- همه چیز را در قسمت Exit از Setup ذخیره نماید و خارج شوید.
موقعی که کامپیوترتان خاموش هست (کلید اصلی پرز برق منزل نباید خاموش باشد) در تاریخ و ساعت مورد نظرتان روشن می شود. در صورتیکه در قسمت Start --> Program files --> Start up فایل موسیقی قرار دهید کامپیوترتان آن موسیقی را اجرا خواهد کرد و از خواب نازتان بیدار می شوید.

تذکر:

در ویندوز XP باید تعداد کاربر یک نفر باشد تا بدون نیاز به انتخاب کاربری ویندوز شما بالا بیاید. یعنی قسمت انتخاب کاربر به نمایش در نیاید

ترفند 149 :

حل مشکل پیغام Explorer has encountered an error...

برای خیلی هایی که ویندوز XP دارند ممکن است که بعد از بالا آمدن ویندوز با پیغام خطای زیر روبرو شوند.

error and needs to close Explorer has encountered an

علاوه بر این ممکن هست قادر با بازکردن Documents My Computer یا My Computer نباشید.

این رفتار عجیب ویندوز ناشی از فایل کتابخانه ای Qcbar.dll باشد ، يك شی که لینک آدرس صفحات بزرگسالان (صفحاتی که افرادی زیر 18 سال نباید ببینند) به قسمت منوی Favorites (سلیقه) برنامه Explorer Internet شما اضافه شده است.

برای حل این مشکل از يك فایل دستی رجیستری استفاده می کنیم:

1-متن زیر را در برنامه Notepad ذخیره نمایید و با نام KillQcball.reg ذخیره نمایید.

```
REGEDIT4
[HKEY_CLASSES_ROOT\Allch.IEObj-]
[HKEY_CLASSES_ROOT\Allch.IEObj.1-]
[{{HKEY_CLASSES_ROOT\CLSID\{765E6B09-6832-4738-BDBE-25F226BA2AB0-}
[{{HKEY_CLASSES_ROOT\CLSID\{D6FC35D1-04AB-4D40-94CF-2E5AE4D0F8D2-}
[{{HKEY_CLASSES_ROOT\Interface\{ED7D1356-F7C2-4A27-A87C-C0DFEB3A628F-}
[{{HKEY_CLASSES_ROOT\Interface\{242CA913-1637-4F74-9729-EA349AF3ECAC-}
[HKEY_CLASSES_ROOT\QcBar-]
[HKEY_CLASSES_ROOT\QcBar.1-]
[{{HKEY_CLASSES_ROOT\TypeLib\{C02EE3A0-1881-419F-A5ED-737223463292-}
[{{HKEY_CLASSES_ROOT\TypeLib\{60381D4B-8129-449A-A5F2-5417AD0571CC-}
[HKEY_CURRENT_USER\Software\QcBar-]
[{{Units\{765E6B09-6832-4738-BDBE-25F226BA2AB0 HKEY_LOCAL_MACHINE\SOFTWARE\Microsoft\Code Store Database\Distribution-}
[[Explorer\Toolbar HKEY_LOCAL_MACHINE\SOFTWARE\Microsoft\Internet
--="{E6B09-6832-4738-BDBE-25F226BA2AB0765}"
[{{Explorer\Toolbar\{765E6B09-6832-4738-BDBE-25F226BA2AB0 HKEY_LOCAL_MACHINE\SOFTWARE\Microsoft\Internet-]
```

2- فایل KillQcbar.reg را اجرا نمایید (کافی هست روی فایل دابل کلیک نمایید و در پنجره اخطار روی OK کلیک کنید)

3- کامپیوتر را restart نمایید.

4-دوباره notepad را باز کنید و متن زیر را کپی نمایید و فایل را با نام KillQcbar.bat ذخیره نمایید.

```
"%pushd "%UserProfile
"Files\allch.dll del "%SystemRoot%\Downloaded Program
"del "%SystemRoot%\Downloaded Program Files\QcBar.dll
s Favorites/ rd
"rd /s "Adult Links
rd /s AdultSearch
rd /s Sports
"q "%UserProfile%\Start Menu\Programs\Accessories\Adult Links Daily.Ink/ del
"q "%UserProfile%\Desktop\Adult Links Daily.Ink/ del
"Menu\Program Files\Adult Links Daily.Ink del /q "%UserProfile%\Start
"Menu\Adult Links Daily.Ink del /q "%UserProfile%\Start
popd
```

5- فایل KillQcbar.bat را اجرا نمایید. (روی فایل دابل کلیک کنید)

ترفند 150 :

آشنایی با فایل‌های Cab

بحال شده نگاهی به CD ویندوز خودتون بیاندازید. داخل پوشه های CD های ویندوز 98 به بالا با فایل‌هایی با پسوند CAB برخورد می کنید.می دونید این فایلها چیست؟

شما با فایل‌های فشرده Zip و Rar که خیلی متداول هستند آشنا هستید.فایل‌هایی با پسوند Cab نیز از این دسته هستند و شرکت مایکروسافت از این تکنولوژی فشرده سازی استفاده می کند. اگر از ویندوز 2000 به بالا استفاده می کنید می توانید خودتان به ساخت اینگونه فایلها اقدام نمایید و فایل‌های خودتان مشابه فایل‌های مایکروسافت ذخیره نمایید. برای اینکار مراحل زیر را دنبال نمایید:

1-از منوی start باید گزینه run را انتخاب نمایید و در پنجره ظاهر شده کلمه cmd را تایپ نمایید و کلید ok را فشار دهید

2-در پنجره ظاهر شده باید تایپ makecab ?/ را تایپ نمایید تا با پارامترهای دستور آشنا شوید

شما با نوشته های مشابه پایین روبرو خواهید شد

```
Microsoft (R) Cabinet Maker - Version 5.1.2600.2142
..Microsoft Corporation. All rights reserved (Copyright (c
```

```
[var=value ...] [/L dir] source [destination MAKECAB [/V[n]] [/D
[...] F directive_file/ [...] MAKECAB [/V[n]] [/D var=value
```

```
.source File to compress
name to give compressed file. If omitted, the destination File
file name is replaced last character of the source
destination with an underscore (_) and used as the
.(repeated F directives A file with MakeCAB directives (may be/
.D var=value Defines variable with specified value/
.(Location to place destination (default is current directory L dir/
.(level (1..3 V[n] Verbosity/
```

با استفاده از فرمت makecab و پارامترهایش می تونید اقدام به ساخت فایل فشرده نمایید

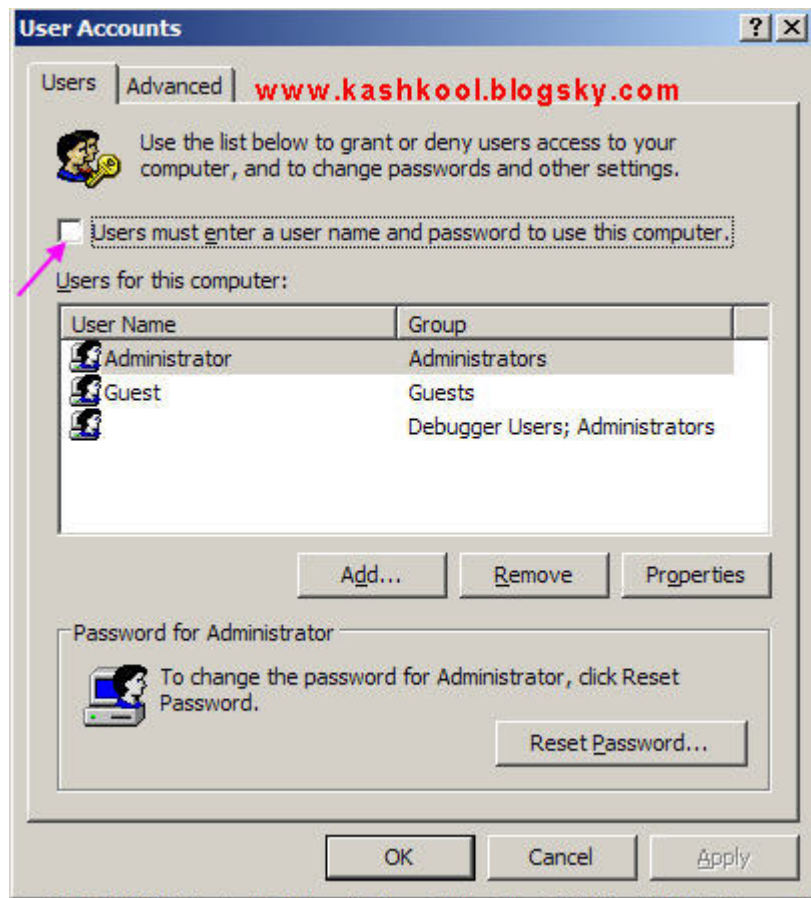
ترفند 151 :

Logon کردن انومالیک در ویندوز XP

تصور کنید که شما تنها کاربر ویندوز XP خودتان هستید. شاید برای شما که با پنجره Logon که از شما رمزعبور می پرسد روبرو می شوید. خوب روبرو شدن با این پنجره در هر بار ورود به ویندوزتان خیلی عذاب آور است. امروز به شما نحوه حذف این پنجره را توضیح می دهیم. مراحل کار:

۱- از منوی start گزینه Run را انتخاب کنید و سپس در پنجره ظاهر شده باید control userpasswords2 را تایپ نمایید و در نهایت روی ok کلیک نمایید.

۲- بعد از چند لحظه با پنجره user account روبرو می شوید. در این پنجره باید تیک کنار user must enter a username and password را بردارید و روی apply کلیک نمایید



۳- پنجره تایید کاربر ظاهر می شود و از شما رمزعبور می پرسد. جهت تایید کارتان باید رمز عبور را وارد نمایید و روی ok کلیک نمایید.

۴- بعد از پایان مراحل فوق زمانی ویندوز در زمان بالا آمدن پنجره logon جهت ورود رمزعبور را نشان نمی دهد. هر زمانی که خواستید به حالت اول برگردید مراحل بالا را تکرار نمایید و برای نام کاربری خودتان باید علامت تیک در مرحله ۲ را قرار دهید

ترفند 152 :

چرا زمان طولانی جهت بالا آمدن ویندوز XP صرف می شود؟

زمانی که کامپیوتر را روشن می کنید زمانی زیادی برای شروع ویندوز XP و نمایش آیکن ها در دسک تاپ صرف می شود و شما هیچ پیغامی خطایی هم ظاهر نمی شود.

دلیل این اشکال:

این رفتار زمانی اتفاق می افتد که فایل های درایورهای اشتباهی برای Scanner و وسایل عکسبرداری نصب شده باشد. برای بررسی این رفتار مراحل زیر را دنبال کنید:

۱- روی Start کلیک کنید و گزینه Run را انتخاب کنید و در این پنجره Msconfig را تایپ کنید و روی ok کلیک کنید.

۲- به قسمت Services و علامت تیک را از کنار Plug and Play و Windows Image Acquisition (WIA) بردارید.

۳- کامپیوتر را Restart کنید.

اگر کامپیوتر بطور صحیح بالا آمد فایل های اشتباهی برای اسکنر و وسایل عکسبرداری نصب شده است. راه حل:

برای حل این مشکل با شرکت سازنده اسکنر و وسایل عکسبرداری تماس بگیرید تا فایل های نصب صحیحی برای ویندوز XP در اختیار شما قرار دهد. شرکت میکروسافت یک قرارداد شخص ثالث جهت کمک به شما برای پشتیبانی فنی آماده کرده است. البته شرکت میکروسافت صحت این قرارداد را تضمین نمیکند. (در این قسمت اطلاعاتی از قبیل نام شرکت سازنده و آدرس و تلفن و.. آمده است). برای کسب اطلاعات از شرکت سازنده سخت افزار شما به سایت میکروسافت می روید و شماره مقاله صحیح را انتخاب می کنید: قسمت آدرس شرکت ها

<http://support.microsoft.com/default.aspx?scid=kb;LN;654161>

بعد از دریافت فایل صحیح از شرکت سازنده برای ویندوز XP مراحل زیر را دنبال کنید.

۱- روی Start کلیک کنید و گزینه Run را انتخاب کنید و در این پنجره Msconfig را تایپ کنید و روی ok کلیک کنید.

۲- به قسمت Services و علامت تیک را در کنار Plug and Play و Windows Image Acquisition (WIA) بریزید. و در نهایت روی ok کلیک کنید.

۳- روی Start کلیک کنید و با راست کلیک کردن روی My Computer گزینه Properties را انتخاب کنید.

۴- در قسمت Hardware باید روی Device Manager کلیک کنید.

۵- در لیست درایورهای Device Manager: باید روی اسکنر و وسیله عکسبرداری کلیک راست کنید و سپس Properties را انتخاب کنید.

۶- به قسمت Driver رفته و گزینه Update Driver را انتخاب کنید.

۷- در پنجره Wizard Hardware Update و در قسمت What do you want the wizard to do?, باید location Install from a list or specific را کلیک کنید و روی Next کلیک کنید.

۸- روی Don't search, I will choose the driver to install کلیک نموده و سپس روی Next کلیک نمایید

۹- باید روی Have Disk کلیک نموده و مسیر فایل‌های درایورهای جدید را که از شرکت سازنده دریافت کرده اید را مشخص نمایید. شما می‌توانید روی Browse کلیک نموده و در قسمت Look in نام پوشه را انتخاب کنید.
۱۰- روی ok کلیک کرده و روی Next و سپس روی Finish کلیک کنید.
۱۱- در نهایت کامپیوترتان را Restart نمایید.

نکته:

مطالب گفته شده در مورد اشکالات سخت افزاری بود این مشکل زمانی پیش می‌آید که برنامه‌های زیادی روی کامپیوتر نصب نشده باشد. برای دریافت فایل راه انداز متناسب با ویندوز XP می‌توانید به سایت سازنده بروید چون اکثر سازندگان فایل‌های پشتیبانی را در آنجا قرار می‌دهند.

در صورتیکه تعداد برنامه‌های نصب شده در کامپیوتر زیاد باشند و همچنین تعداد آیکن‌ها در دسک‌تاپ زیاد بوده و برنامه‌هایی که در هر بار شروع ویندوز باید اجرا شوند (کنار ساعت؛ گوشه سمت راست پایین در نوار toolbar بعضی از این برنامه‌ها را می‌بینید) در دیر ظاهر شدن آیکن‌ها در دسک‌تاپ و دیر بالا آمدن ویندوز دخالت دارند و چیزی طبیعی هست. می‌توانید از حجم اینگونه برنامه‌ها با uninstall بکاهید.

ترفند 153 :

انوران سازی درایو های هارد دیسک همراه با آیکن دلخواه

گام اول ساختن آیکن:

آیکن را می‌توانید هر نرم افزاری که خواستید بسازید. همانند فتوشاپ و یا غیره فقط توجه داشته باشید که پسوند آیکن شما باید به صورت .ico. باید باشد و اندازه تصویر هم 32*32 باید باشد.

گام دوم AutoRun سازی درایو
فرض کنید درایو‌های متعددی در هارد دیسک شما وجود دارد و شما هر کدام را برای منظور خاصی در نظر گرفته اید. مثلا درایو D برای موسیقی و درایو E برای عکس‌ها یا فیلم‌ها. آیا دوست دارید با باز کردن درایو D به طور خودکار ویندوز مدیا پلیر باز شود؟

برای این کار:
1- ابتدا برنامه Notepad را باز کنید و عبارت زیر را در آن تایپ کنید

```
[AutoRun]
Media player\wmplayer.exe
Open=C:\Program Files\Windows
Icon=amir_p30.ico
```

از منوی فایل گزینه Save AS را انتخاب کنید و آن را به صورت زیر ذخیره کنید :

```
File Name : AutoRun.inf
Save as type :All Files
Encoding: ANSI
```

2- آیکونی را که در مرحله قبل درست کرده اید (ما در اینجا از نام AMIR_P30.ico استفاده کردیم را مستقیم در درایو D کپی کنید (همان درایوی که می‌خواهید انوران شود). برای اجرای این فرآیند سیستم راینکار دیگر راه اندازی کنید تا تغییرات اعمال شود.

حالا با 2 بار کلیک کردن بروی آیکن درایو D مدیا پلیر باز میشود.
این کار را برای درایو‌های دیگر و با برنامه‌های دیگر هم می‌توانید انجام دهید .

موفق باشید
مجله رایانه خیر

ترفند 154 :

بازگرداندن آیکن های دکستاپ در قسمت Quick Lunch Bar

اگر شما اشتباهاً آیکن‌های دکستاپ را از Quick Lunch Toolbar پاک کردید. این مسیر را طی کنید:

C:\Documents and Settings\user_name\Application Data\Microsoft\Internet Explorer\Quick Launch

حالا يك فایل تکست بسازید و آن را ShowDesktop.SCF بنامید و متن زیر را در آن کپی کنید:

```
[Shell]
Command=2
IconFile=explorer.exe,3
[Taskbar]
Command=ToggleDesktop
```

ترفند 155 :

شناخت ابلت های متداول کنترل پنل

شما می‌توانید این ابلت‌ها را در آدرس زیر بیابید :

\\windows\system32

با شناخت این ابلت‌ها شما می‌توانید که از آنها شورت کات بروی دکستاپ بسازید:

appwiz.cpl	Add/Remove Programs
desk.cpl	Display Properties
firewall.cpl	Firewall Settings
inetcpl.cpl	Internet Options
mmsys.cpl	Sound and Audio
ncpa.cpl	Network Connections

nusrmgr.cpl	User Accounts
powercfg.cpl	Power Options
sysdm.cpl	System Properties
wscui.cpl	Security Center
wuauclt.cpl	Automatic Updates Configuration

ترفند 156 :

خطای فایل های Autoexec.nt or Config.nt Errors

اگر شما پیام خطای همانند زیر دریافت کردید:

The system file is not suitable for running MS-DOS and Microsoft Windows applications. Choose 'Close' to terminate the application

برای ترمیم این مشکل بدین صورت عمل کنید:

فایل های مذکور را از دایرکتوری \windows\repair \windows\system32 کپی کنید و به داخل دایرکتوری \windows\system32 بریزید.

مشکل حل میشود.

موفق باشید.

ترفند 157 :

استفاده از مدیا پلیر ورژن 6.4 در ویندوز XP

آیا میخواهید که به خاطرات گذشته اتان باز گردید؟ و از اون طرح قبله مدیا پلیر استفاده کنید؟ پس بایید این ورژن قدیمی را از زیر خاک ها و از قلب ویندوز بیرون بکشیم!!!

یک شورت کات درست کنید و مسیر زیر را در آن کپی کنید:

C:\Program Files\Windows Media Player\mplayer2.exe

لذت ببرید!!!

ترفند 158 :

اجرای نرم افزارهای قدیمی در ویندوزهای جدید XP

حتما شما هم دوست دارید که ویندوز XP را بر روی سیستم خود نصب نمایید. ولی به علت اینکه ممکن است بعضی از نرم افزارهای قدیمی شما، بر روی این سیستم عامل کار نکنند، شما تا به حال اینکار را نکردید. اما به وسیله Program Compatibility Wizard ، شما می توانید نرم افزارهای قدیمی خود را بر روی این سیستم عامل اجرا نمایید . بر روی گزینه بیشتر کلیک کنید

برای اجرای این نرم افزار، کارهای زیر را دنبال کنید :

1- Start > Programs > Accessories > Program Compatibility Wizard

2- Start > All Programs > Accessores > Program Compatibility Wizard

مرحله 1 برای حالتی است که شما از منوی استارت Classic در ویندوز XP استفاده می کنید .

مرحله 2 برای حالتی است که شما از منوی استارت New در ویندوز XP استفاده می کنید .

پس از اجرای برنامه، صفحه خوش آمدگویی حاضر می شود .

Welcome to the Program Compatibility Wizard

If you are experiencing problems with a program that worked correctly on an earlier version of Windows, this wizard helps you select and test compatibility settings that may fix those problems.

Caution: It is recommended that you do not use this wizard for older virus detection, backup, or system programs.

To continue, click Next.

این صفحه ضمن خوش آمدگویی به شما، می گوید که اگر شما نرم افزارهایی را دارید که در ویندوزهای قدیمی به درستی کار می کردند و حالا با این ویندوز، ناسازگار هستند، این ویزارد به شما کمک می کند که این مشکلات را برطرف کنید. همچنین به شما می گوید که از این ویزارد، برای اجرای برنامه های ضد ویروس، Backup گیری و سیستمی استفاده نکنید. برای ادامه بر روی دکمه Next کلیک کنید .

How do you want to locate the program that you would like to run with compatibility settings?

1- I want to choose from a list of programs

2- I want to use the program in the CD-ROM drive

3- I want to locate the program manually

گزینه 1، لیستی از نرم افزارهای نصب شده در ویندوز را در اختیاران قرار می دهد .

گزینه 2، به شما امکان می دهد که نرم افزاری را از روی CD انتخاب کنید .

گزینه 3، به شما این اجازه را می دهد که به دنبال برنامه خود درون هارد دیسک بگردید .

ما در اینجا گزینه 3 را انتخاب می کنیم. صفحه ای ظاهر می شود .

Which program do you want to run with compatibility settings?

Type the path to the program shortcut or executable file

بر روی دکمه Browse کلیک کنید و دنبال Shortcut و یا برنامه اجرایی خود بگردید. به طور معمول، این ویزارد به دنبال فایلهایی با پسوند exe, com, pif, cmd, bat, Ink می گردد. با کلیک بر روی دکمه Next به مرحله بعدی می روید .

Select a compatibility mode for the program

Choose the operating system that is recommended for this program, or that previously supported the program correctly

Microsoft Windows 95

Microsoft Windows NT 4.0 (Service Pack 5)

Microsoft Windows 98 / Windows ME

Microsoft Windows 2000

Do not apply a compatibility mode

در این صفحه، شما باید ویندوزی را انتخاب کنید که نرم افزار مورد نظر، بر روی آن ویندوز به درستی کار می کند. پس از انتخاب ویندوز مورد نظر، بر روی دکمه Next کلیک کنید .

Select display settings for the program

Choose the settings that are recommended for this program, or that previously supported the program correctly

256 colors

640 x 480 screen resolution

Disable visual themes

(By default, Windows XP uses visual themes that may change the appearance or behavior of other programs)

با انتخاب گزینه اول، برنامه مورد نظر شما در حالت 256 رنگ اجرا می شود .

با انتخاب گزینه دوم، برنامه مورد نظر شما در حالت 640 * 480 اجرا می شود .

از گزینه سوم نیز می توانید برای غیر فعال کردن theme ، در نرم افزار مورد نظر استفاده کنید. (منظور همان theme جدید در ویندوز XP می باشد.) با کلیک بر روی دکمه Next صفحه زیر نمایان می شود .

Test your compatibility settings

Program name or path:

Your File Name Is Here

Compatibility settings to apply:

Your Selected OS Is Here

To test the program with the new compatibility settings, click Next.

After verifying whether the program worked correctly, return to this wizard.

در این صفحه، شما مروری بر مراحل گذشته دارید. با کلیک بر روی دکمه Next ، برنامه مورد نظر شما اجرا می شود و صفحه زیر نیز، نشان داده می شود .

Did the program work correctly?

Yes, set this program to always use these compatibility settings

No, try different compatibility settings

No, I am finished trying compatibility settings

اگر برنامه مورد نظر شما به درستی کار کرد، گزینه اول را انتخاب کنید تا تنظیمات انجام شده برای این برنامه، ضبط شود و برنامه شما، همیشه به این صورت اجرا شود .

اگر برنامه مورد نظر شما، مطابق میلان اجرا نشد، با انتخاب کردن گزینه دوم می توانید تنظیمات دیگری را برای برنامه خود انتخاب نمایید. در حقیقت با انتخاب این گزینه به همان صفحه انتخاب ویندوز می روید و می توانید تمامی کارها را از اول انجام دهید .

اگر هم که خسته شدید و دیدید که این ویزارد هم نتوانست به شما کمکی کند، گزینه سوم را انتخاب کنید.

ترفند 159 :

شیوه فشرده سازی فایل ها

اکثر فایل های موجود بر روی اینترنت با استفاده از نرم افزارهایی نظیر WinZip فشرده و بر روی سرویس دهندگان FTP مستقر هستند تا کاربران بتوانند با سرعت مناسب اقدام به دریافت آنها نمایند. فایل های فشرده ZIP یکی از متداولترین و سبب الوصول ترین نوع فایل های فشرده می باشند. با فشرده نمودن فایل ها امکان ارسال سریعتر آنها بر روی اینترنت خصوصاً در مواردیکه سرعت خط ارتباطی کاربران بالا نباشد ، فراهم می گردد. پس از دریافت فایل های فشرده با استفاده از نرم افزارهای مربوطه نظیر WinZip می بایست آنها را به حالت اولیه تبدیل (از حالت فشرده خارج گردند) کرد . هدف از فشرده نمودن فایل ها کاهش ظرفیت فایل ها بوده و در زمان استفاده از فایل می بایست مجدداً فایل به حالت اولیه برگردانده شود. در فرآیند فوق

بیت هانی از فایبل با استفاده از الگوریتم هانی خاص ، از فایبل حذف و زمینه کاهش طرفیت فایبل فراهم خواهد شد. در زمان استفاده از فایبل با استفاده از الگوریتم فشرده سازی عملیات معکوس انجام و فایبل به حالت اولیه خود برگردانده خواهد شد. در ادامه به برخی از روش های فشرده سازی اطلاعات اشاره خواهد شد .

یافتن افزونگی در فایبل

اکتشافی های کامپیوتری (با محتویات متفاوت) دارای افزونگی اطلاعات می باشند. این نوع فایبل ها دارای اطلاعات تکراری زیادی می باشند. برنامه های فشرده سازی اطلاعات ، اطلاعات تکراری موجود در فایبل ها را بر اساس الگوریتم های مربوطه حذف می نمایند. پس از تشخیص اطلاعات تکراری ، صرفاً اطلاعات تکراری یک بار در فایبل تکرار و در سایر موارد، از مکانیزمهای خاصی برای عدم تکرار استفاده می گردد . جمله زیر از 17 کلمه ، 61 حرف ، 16 فضای خالی ، یک نقطه و یک dash ، تشکیل شده است:

"Ask not what your country can do for you -- ask what you can do for your country."

اگر هر یک از حروف ، فضای خالی و حروف خاص ، یک واحد از حافظه را اشغال نمایند ، مجموعاً 79 واحد از حافظه توسط عبارت فوق استفاده خواهد گردید ($1 + 1 + 16 + 61 = 79$) . بمنظور کاهش طرفیت فایبل می بایست افزونگی اطلاعات در فایبل را بررسی کرد. با مشاهده و بررسی عبارت فوق ، نتایج زیر بدست می آید :

§ کلمه "ask" ، دو مرتبه تکرار شده است .

§ کلمه "what" ، دو مرتبه تکرار شده است .

§ کلمه "your" ، دو مرتبه تکرار شده است.

§ کلمه "country" ، دو مرتبه تکرار شده است .

§ کلمه "can" ، دو مرتبه تکرار شده است .

§ کلمه "do" ، دو مرتبه تکرار شده است .

§ کلمه "for" ، دو مرتبه تکرار شده است .

§ کلمه "you" ، دو مرتبه تکرار شده است .

با عدم لحاظ نمودن حروف بزرگ و کوچک در عبارت فوق ، مشاهده می گردد که نیمی از اطلاعات موجود در عبارت فوق ، زائد و تکراری می باشند. با دقت در عبارت فوق و نحوه افزونگی اطلاعات مشاهده می گردد که با دارا بودن نه کلمه "ask,not,what,your,country,can do,ask,you for" می توان پالایشی مناسبی از عبارت فوق را انجام و در صورت لزوم و با استفاده از نه کلمه فوق ، مجدداً عبارت اولیه را ایجاد نمود. در این راستا و بمنظور ایجاد عبارت فوق کافی است به کلمات موجود در بخش اول (نصف عبارت) اشاره و جایگاه و تعداد تکرار هر یک از آنها را در بخش دوم مشخص نمود. در ادامه نحوه فشرده سازی اطلاعات و بازسازی مجدد آنها بررسی می گردد .

فشرده سازی اطلاعات

اکثر برنامه های فشرده سازی از مدل های متفاوت الگوریتم مبتنی بر دیکشنری ایجاد شده توسط Lempel" و "Ziv" ، بمنظور کاهش طرفیت فایبل ها ، استفاده می نمایند. منظور از دیکشنری در الگوریتم فوق ، روش های کاتولوگ نمودن بخش هانی از داده است . سیستم استفاده شده برای سازماندهی دیکشنری متفاوت و در ساده ترین حالت می تواند شامل یک لیست عددی باشد. با مراجعه مجدد به عبارت اشاره شده در بخش قبل ، کلمات تکراری را انتخاب و آنها را در لیست مرتب شده ای بصورت زیر ایندکس می نمایم . پس از ایجاد لیست فوق ، می توان در مواردیکه از کلمات در عبارت استفاده می شود ، از اعداد نسبت داده شده و متناظر با آنها استفاده کرد . دیکشنری ایجاد شده برای عبارت اشاره شده در بخش قبل بصورت زیر است:

ask

what

your

country

can

do

for

you

با توجه به دیکشنری ایجاد شده ، عبارت مورد نظر بصورت زیر خوانده خواهد شد:

"1 not 2 3 4 5 6 7 8 -- 1 2 8 5 6 7 3 4"

برای بازسازی مجدد عبارت فوق ، لازم است الگوی معادل آن را با توجه به دیکشنری استخراج و در محل مربوطه قرار داد. برنامه هانی نظیر WinZip فرآیندهای مشابه برای بازسازی مجدد یک فایبل و برگرداندن آن به شکل اولیه استفاده می نمایند . در فرآیند فشرده سازی عبارت اشاره شده در بخش قبل به شکل جدید آن (مطابق جدول بالا) چه میزان طرفیت فایبل کاهش پیدا کرده است ؟ مطمئناً عبارت فشرده شده طرفیت کمتری نسبت به عبارت اولیه خواهد داشت . در این زمینه لازم است به این نکته مهم اشاره گردد که دیکشنری ایجاد شده نیز می بایست به همراه فایبل ذخیره گردد. در مثال فوق ، عبارت اولیه برای ذخیره سازی به 79 واحد حافظه نیاز داشت . عبارت فشرده شده (به همراه فضای خالی) ، 37 واحد و دیکشنری (کلمات و اعداد) ، نیز 37 واحد حافظه را اشغال خواهند کرد. بدین ترتیب طرفیت فایبل فشرده به 74 واحد حافظه خواهد رسید . با توجه به اطلاعات فوق مشاهده می گردد که عملاً در رابطه با فشرده سازی عبارت فوق به موفقیت های بزرگی نائل نشده ایم . در این زمینه لازم است به این نکته اشاره گردد که در مثال فوق ، صرفاً یک " جمله " فشرده شده است . فرض کنید جمله فوق بخشی از یک سخنرانی یک ساعته باشد ، بدیهی است که در سخنرانی فوق احتمال تکرار کلمات فوق بسیار زیاد خواهد بود . با ایجاد سیستم دیکشنری ، زمینه استفاده از آن در بخش های بعدی سخنرانی نیز وجود داشته و در ادامه قطعاً میزان فشرده سازی جملات موجود در متن سخنرانی نتایج مطلوبتری را بدنبال خواهد داشت .

جستجو برای الگوها

در مثال ارائه شده ، تمام کلمات تکراری انتخاب و در دیکشنری قرار گرفتند. در روش فوق ، ساده ترین مدل برای ایجاد دیکشنری استفاده شده است . برنامه های فشرده سازی از مدل های کاملاً متفاوت دیگر در این زمینه استفاده می نمایند. برنامه های فوق نسبت به کلمات متمایز، از یکدیگر شناخت لازم را نداشته و در این راستا صرفاً بدنبال "الگو" خواهند بود. این نوع برنامه ها بمنظور کاهش طرفیت فایبل ها ، با دقت الگوها را انتخاب و آنها را در دیکشنری مستقر می نمایند. در صورتیکه از دیدگاه فوق فرآیند فشرده سازی دنبال گردد ، در نهایت با یک دیکشنری کاملاً متفاوت با آن چیزی که قبلاً ایجاد شده بود ، مواجه خواهیم بود .

اگر یک برنامه فشرده سازی عبارت معروف اشاره شده در بخش قبل را بمنظور یافتن افزونگی ، پیمایش نماید ، پس از دنبال نمودن بخشی از عبارت (ask not

(what your). الگوئی جدید را تشخیص خواهد داد. الگوئی فوق حرف "t" بوده که بدنیا آن يك فضای خالی نیز قرار دارد. (در کلمات "not" و ("what" در صورتیکه برنامه فشرده سازی الگوئی فوق را در دیکشنری مستقر نماید ، می بایست يك عدد "1" را در هر زمان که با حرف "t" و يك فضای خالی بدنیا آن برخورد می نماید ، در دیکشنری ثبت نماید. با ادامه پیمایش عبارت فوق توسط برنامه فشرده سازی ، مشاهده می گردد که الگوئی تشخیص داده شده (حرف t و فضای خالی بدنیا آن) به میزان قابل ملاحظه ای در عبارت تکرار نشده و برای ثبت در دیکشنری واجد شرایط مناسب نخواهد بود ، بدین ترتیب الگوئی تشخیص داده شده نادیده گرفته شده و عملیات یافتن الگوئی دیگر ، دنبال خواهد گردید .

در ادامه برنامه فشرده سازی متوجه الگوئی "ou" می گردد ، الگوئی فوق در کلمات "you" و "country" ، تکرار شده است . در صورتیکه عبارت مورد نظر يك قابل طولانی بود ، ثبت و نوشتن الگوئی فوق در دیکشنری می توانست به میزان قابل توجه ای از ظرفیت فایل را کاهش دهد "ou" ،، یکی از ترکیبات متداول استفاده شده در زبان انگلیسی است . معیار برنامه فشرده سازی عبارتی است که در حال پیمایش آن است . در ادامه پیمایش عبارت فوق ، يك الگوئی مناسبتر تشخیص داده خواهد شد. الگوئی فوق "your" و "country" بوده که هر يك بدفعات تکرار شده اند. تکرار هر يك از کلمات فوق در عبارت معادل ترکیب کلمات "your country" است . در چنین حالتی برنامه فشرده سازی entry موجود در دیکشنری برای الگوئی "ou" را با الگوئی "your country" ، جایگزین می نماید. عبارت ترکیبی "can do for" ، نیز در عبارت اصلی تکرار شده است . (يك مرتبه پس از "you" و يك مرتبه پس از "you") بدین ترتیب الگوئی "can do for you" نیز تکراری خواهد بود. بنابراین می توان در عوض نوشتن 15 حرف (به همراه فضای خالی) ، از يك عدد استفاده کرد. در صورت استفاده از الگوئی "your country" ، برای 13 حرف از يك عدد معادل استفاده می گردد ، بدیهی است که الگوئی فوق نادیده گرفته شده در عوض الگوئی "r country" و الگوئی جدید "can do fo you" ، در دیکشنری ثبت می گردند. برنامه فشرده سازی فرآیند فوق را دنبال و پس از یافتن يك الگو ، محاسبات مربوطه را انجام و الگوئی واجد شرایط را در دیکشنری ثبت خواهد کرد. مهمترین ویژگی "الگوریتم مبتنی بر دیکشنری" ، قابلیت تغییر الگوها در زمان فرآیند فشرده سازی است . با توجه به الگوهای تشخیص داده شده ، دیکشنری مربوطه بشکل زیر خواهد بود . در دیکشنری زیر الگوهای تشخیص داده شده ثبت و برای فضای خالی از کاراکتر " _ " استفاده شده است .

ask _
what _

you

r _country

_can _do _for _you

با توجه به دیکشنری فوق ، عبارت اشاره شده در بخش قبل بصورت زیر فشرده می گردد .

"1not _2345 _-- _12354"

عبارت فوق 18 و دیکشنری 41 ، واحد حافظه را اشغال خواهند کرد. بدین ترتیب فایل حاوی عبارت اولیه فوق از 79 واحد حافظه به 59 واحد حافظه کاهش پیدا کرده است . روش استفاده شده بمنظور فشرده سازی عبارت فوق یکی از امکانات موجود بوده و می توان در این راستا از روش های دیگر نیز استفاده کرد .

تا چه میزان می توان اطلاعات را فشرده کرد ؟

میزان (نسبت) کاهش ظرفیت يك فایل ، به عوامل متعددی نظیر : نوع فایل ، اندازه فایل و روش فشرده سازی بستگی دارد. در اکثر زبانهای طبیعی ، حروف و کلمات الگوهای مناسبی را بصورت جداگانه و یا ترکیبی ایجاد می نمایند. بدین ترتیب فشرده سازی فایل های متنی نتایج بسیار مطلوبی را بدنیا خواهد داشت . فایل های متنی اغلب پس از فشرده سازی به میزان پنجاه درصد و یا بیشتر ، کاهش ظرفیت را خواهند داشت . اکثر زبانهای برنامه نویسی (مصنوعی) نیز بدلیل استفاده از مجموعه ای از دستورات که بصورت تکراری استفاده می شوند ، دارای افزونگی اطلاعات بوده و پس از فشرده سازی نتایج رضایت بخشی را بدنیا خواهد داشت . فایل هایی که دارای حجم بالایی از اطلاعات منحصر بفرد بوده (نظیر فایل های گرافیک و یا فایل های mp3) بدلیل عدم وجود الگوهای تکرار شونده ، بخوبی فشرده نخواهند گردید .

در صورتیکه فایلی دارای تعداد زیادی الگوئی تکرار شونده باشد ، میزان افزونگی اطلاعات موجود در فایل به طرز محسوسه ظرفیت فایل را افزایش خواهد داد. بدین ترتیب در زمان فشرده سازی این نوع از فایل ها با توجه به وجود الگوهای تکرار شونده ، ظرفیت فایل در حد قابل قبولی کاهش پیدا خواهد کرد . میزان فشرده سازی اطلاعات، به الگوریتم استفاده شده توسط برنامه فشرده سازی نیز بستگی دارد. بدیهی است استفاده از يك الگوریتم با کارآیی بالا ، نتایج مثبتی را در رابطه با فشرده سازی به ارمغان خواهد آورد.

میغ: پی سی سون

ترفند 160 :

افزایش سرعت Browser ویندوز

يك فایل تکست بسازید و نامش را به dns.cache.reg تغییر بدهید. و متن زیر را در آن کپی کنید :

Windows Registry Editor Version 5.00

[HKEY_LOCAL_MACHINE\SYSTEM\CurrentControlSet\Services\Dnscache\Parameters]

"CacheHashTableBucketSize"=dword:0000001

"CacheHashTableSize"=dword:00000180

"MaxCacheEntryTtlLimit"=dword:0000fa00

"MaxSOACacheEntryTtlLimit"=dword:0000012d

و حالا Save کنید و خارج شوید . فایل را اجرا کنید .

موفق باشید.