

کلاسور اطلاعاتی

به یوله خوش آمدید!

اطلاعات ضروری
در مورد یوله برای مهاجرین جدید یوله



این بروشور به چندین زبان منتشر گردیده

آن را میتوانید از نهادهای مختلف دریافت دارید
از جمله دفتر امور مهاجرین،
درمانگاه ها
و سایر ارگانهائی که در این بروشور از آنان نام برده شده

مطالب فهرست

Innehållsförteckning

4	پیش گفتار
5	مجلس، کمون و انتخابات
5	آمار و ارقام در مورد یوله
6	ساختار سیاسی یوله
7	آموزش و کار در یوله
7	دبیرستان
8	دفتر امور مهاجرین یوله
	دفتر پذیرش پناهنده
	اطلاعات
	سرویس ترجمه
10	GFTC امور پناهندگان شکنجه دیده
	امور آموزش حرفه و فن
11	آموزش بزرگسالان در یوله
	آموزش دبستانی، دبیرستانی و سوئدی مهاجرین
	سازمان خدمات اجتماعی یوله
	سازمان خدمات اجتماعی چیست؟
	رفاه اجتماعی برای همه
	خدمات کمونی جهت کودکان و نوجوانان
	آگاه سازی از وقوع کودک آزاری
	معلولین
	معتادین
	استحقاق دریافت کمک مالی و غیر مالی
	استحقاق دریافت کمک هزینه اجتماعی
15	انواع کمکهای دیگری که توسط کمون تعیین میگردد
	شرایط دریافت کمک
	هنگامی که شما کمکهای دیگری دریافت کرده اید
	کودکان & نوجوانان یوله
	کودکستان/ مهد کودک خانوادگی
	کودکستان همگانی
	کلاس آمادگی دبستان
	نهاد کودکیاری مدارس
17	دبستان 9 ساله grundskola
	آموزش دانش آموزان مهاجر
	سازمان بهزیستی یوله omvårdnad Gävle
	بخش دفتری
	بخش معلولین
19	بخش بهزیستی شمال و بخش بهزیستی جنوب
	بخش بستگان و فامیل
	فرهنگ & تفریحات در یوله
	کتابخانه عمومی شهر و شعبات آن
	فعالیتهاى تأثری در یوله
	فعالیتهاى موزیکال در یوله
	فعالیتهاى هنری در یوله
	فعالیتهاى سینمائی در یوله

	فعالیت‌های رقص در یوله
	موزه های یوله
23	فعالیت‌های ورزشی در یوله
24	فعالیت‌های تفریحی اوقات فراغت در یوله
25	باشگاه های اوقات فراغت کودکان و نوجوانان یوله
27	انجمن‌های غیر انتفاعی یوله
28	راهنمایی و حمایت از مصرف کننده
29	دفتر اطلاعات و راهنمایی کمون Medborgarkontoret
30	سازمان مسکن کمونال Gavlegårdarna
31	انجمن مستاجرین
32	ثبت احوال Folkbokföring
33	مدرسه عالی
34	صندوق بیمه های اجتماعی Försäkringskassan
35	اداره مهاجرت Migrationsverket
36	سازمان صلیب سرخ Röda Korset
37	کانون بازنشستگان سوئد PRO
38	انجمن های مهاجرین و اقلیت‌های قومی یوله
39	آموزشگاه های آزاد_آموزش آزاد Studieförbund
	پلیس استان یوله
	اورژانس زنان Blåklockan
	اورژانس مردان Stickan
	انجمن استان یوله بوری Landstinget Gävleborg
	درآمد های انجمن استان
	امور بهداشت و درمانی
	امور بهداشت و درمانی سرپائی Primärvård
	درمانگاه‌های کودکان و مراکز مراقبت مامائی
	کلینیک جوانان Ungdomsmottagning
	ستانا امور بهداشت و درمانی
	دندانپزشکی
	بزرگسالان و خردسالان _ دندانپزشکی عمومی
	وظیفه رازداری Tystnadsplikt och sekretess
	پرونده پزشکی
	ختنه
	مترجم
	وسایل کمک درمانی
	هزینه های درمانی و سقف تضمینی Högkostnadsskydd
	پناهجویان
	کمیته های امور بهداشت و درمانی
	کمیته امور بیماران
46	سایر امور و فعالیتها
	خطوط اتوبوسرانی استانی AB X-Trafik
	خط اتوبوسرانی ویژه بیماران
	امور فرهنگی
	امور آموزشی
47	اطلاعات متفرقه

به یوله خوش آمدید!

یوته شهری چند فرهنگی است. تعداد 8000 نفر از شهروندان این شهر در خارج از سوئد متولد شده اند. برخی از اینان سالیان دراز است که در اینجا بسر میبرند و بسیاری به تازگی در اینجا سکونت گزیده اند. کمون یوله و انجمن استان یوله پوری این بروشور را بمنظور آشنا کردن شما ئی که تازه به این شهر و کشور آمده اید قرار میدهند. در این جزوه عمدتاً مقامات گوناگون در مورد نوع کار و مسئولیت خود اطلاعات لازم در اختیار میگذارند. این کلاسور اطلاعاتی به چندین زبان ترجمه شده و میتوان آنرا از ادارات مختلف دریافت نمود.

از آنجائی که جامعه مدام دستخوش تغییر و تحول میباشد ما بایستی مرتباً اطلاعات مندرجه در این بروشور را همگام با این تحولات تغییر دهیم. شما میتوانید بروشور جدید را در سایت کمون یوله بخوانید.

www.gavle.se

این بروشور علی رغم تمام تلاش ما در جهت آنکه همه زمینه ها را در بر گیرد با این حال باز هم نمیتواند کامل باشد.

لطفا نظریات خود در مورد محتویات این بروشور را با مسئول اطلاعات دفتر امور مهاجرین و تهیه کننده این بروشور، فخرالدین فانی، در میان بگذارید.
شماره تلفن ایشان 026_179009 و پست الکترونیکی شان fakhroddin.fani@gavle.se میباشد

امیدواریم که این اطلاعات برایتان مفید واقع شده و راهنمای خوبی جهت شناخت کمون جدیدتان باشد!

به یوله خوش آمدید!

دفتر امور مهاجرین _ رئیس قسمت
Robert Larsson روبرت لارشون

مجلس، انجمن استان، کمون و انتخابات

Riksdag, landsting, kommun och val



در سومین یکشنبه هر چهار سال یکبار انتخابات مجلس، انجمن استان و کمون در سوئد صورت میپذیرد. مجلس شورای ملی سوئد بالاترین مرجع تصمیم گیری تصمیمات سیاسی کشور میباشد. سوئد از نظر تقسیمات کشوری به چند ناحیه وسیع به نام لندستینگ _ انجمن استان _ که عمدتاً مدیریت امور درمانی کشور را به عهده دارد تقسیم گردیده. این انجمن دارای ارگانی، که مجلس استانی تلقی میگردد، میباشد. کشور همچنین از واحدهای کوچکتری بنام کمون تشکیل شده که وظایف آن بیشتر در زمینه آموزش و پرورش و امور محلی است. کمون دارای مجلس محلی خاص خود میباشد. کلیه شهروندان سوئدی بالای 18 سال میتوانند در انتخابات سه گانه کشور شرکت نمایند. شهروندان خارجی بالای 18 سال به شرط این که از سه سال پیش از انتخابات ساکن سوئد بوده باشند میتوانند در انتخابات انجمن استان و کمون شرکت کنند. شهروندان سایر کشورهای اتحادیه اروپا میتوانند بطور مستقیم در انتخابات انجمن استان و کمون شرکت کنند.

ارقام و آماری در مورد یوله

Några fakta om Gävle



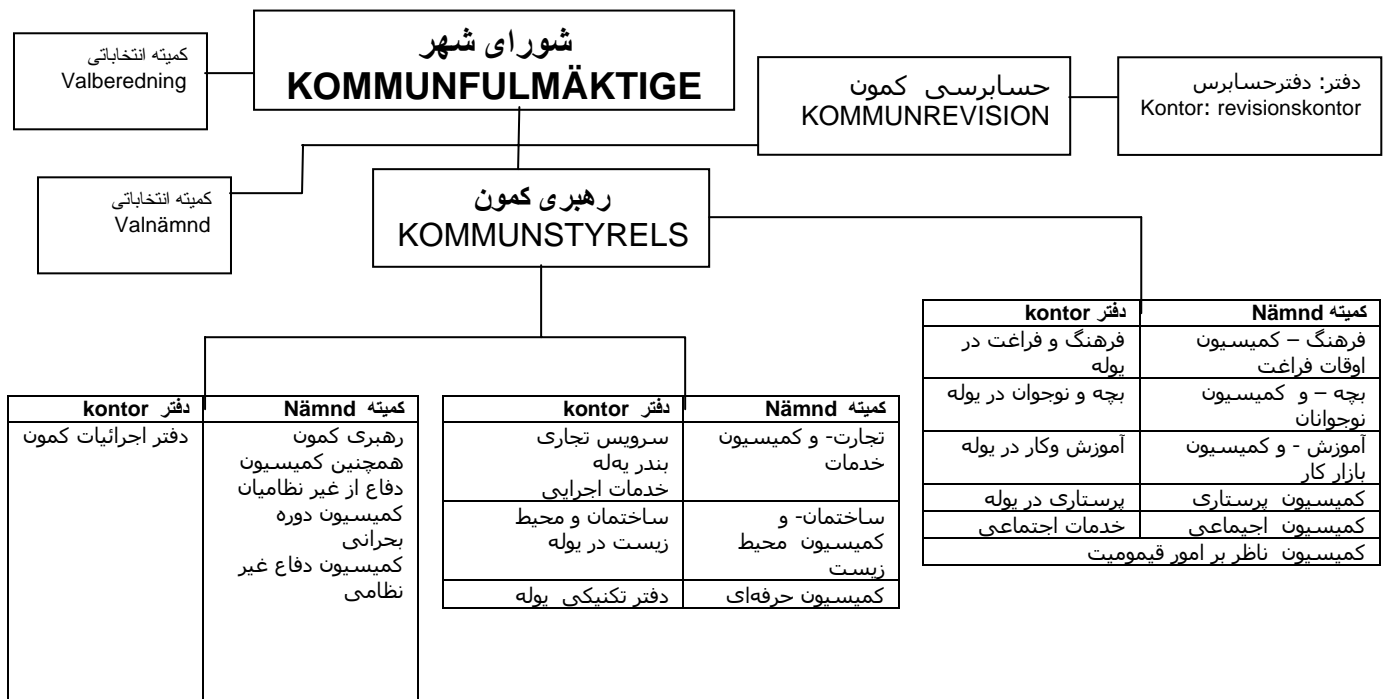
سوئد به 289 کمون تقسیم گردیده. کمون یوله از نظر بزرگی در رده 15 قرار دارد. تقریباً 68 000 از 190 100 اهالی یوله در حومه این شهر زندگی میکنند. یوله مرکز استان یوله بوری بوده و تاریخ آن از سال 1446 آغاز میگردد. یوله در سوئد، و از برخی جهات در دنیا، مشهور میباشد. از جمله بعلت وجود بز کریسمس، julbocken، کارخانه اریکسون و تیم آیس هاکی برینس. یوله شهری صنعتی، علمی، فرهنگی و ورزشی است.

ساختار سیاسی کمون یوله

Hur styrs Gävle kommun?

نمودار زیر ساختار سیاسی کمون یوله را نشان میدهد. انجمن شهر kommunfullmäktige کمیته اجرایی شهر (دولت محلی) و کمیته های اجرایی دیگر از نمایندگان احزاب تشکیل شده . در قسمت اداری _ kontor کمونی مانند کارمندانی که در استخدام کمون هستند بکار مشغولند. تعدادی از شرکتهای گاوله گوردارنا و یوله انرژی در نمودار آورده نشده اند.

ساختار کمون



آموزش و کار در یوله

Utbildning och Arbete Gävle

آموزش و کار در یوله نهادی است که زیر نظر کمیته آموزش و بازار کار فعالیت میکند. این فعالیت امور دبیرستانها، آموزش بزرگسالان، دفتر امور مهاجرین، بازار کار، امور روزمره، هماهنگی میان آموزش و پرورش و بازار کار و نیز مرکز وسایل آموزشی کمون را در بر میگیرد. در زیر بشرح هر یک میپردازیم. جهت کسب اطلاعات بیشتر به "اطلاعات متفرقه" مراجعه کنید.

För mer information se "Övriga upplysningar"!

دبیرستان

Gymnasieskolan



تحصیل در دبیرستان، که بخشی از آموزش همگانی بشمار میرود، اختیاری است. تقریباً تمام دانش آموزان پس از گذراندن دبستان سه ساله در دبیرستان ادامه تحصیل میدهند. کمونها موظفند که برای جوانان تا سن 20 سال امکانات تحصیلی دبیرستانی فراهم آورند. این حق مسلم کلیه کودکان و نوجوانان کشور است که گذشته از جنسیت، محل زندگی، و وضعیت اجتماعی و مالی بتوانند از آموزش یکسان برخوردار گردند. تحصیل در دبیرستان رایگان میباشد.

در دبیرستان یکی از 17 رشته تحصیلی 3 ساله، که در سراسر کشور یکسان میباشد، را میتوان انتخاب نمود. هدف اینست که دانش آموز با تحصیل در هر یک از این رشته ها از دانش و صلاحیت کافی برای تحصیلات دانشگاهی آماده گردد. در کنار این تحصیلات دبیرستانی ویژه و انفرادی رشته های دیگری، مثلاً رشته های حرفه ای و یا آماده ساز جهت ادامه تحصیل نیز وجود دارد. یوله دارای 3 دبیرستان میباشد. این دبیرستانها در زمینه ارائه رشته های گوناگون تحصیلی با یکدیگر همکاری میکنند. دانش آموزان یوله میتوانند در بیشتر رشته ها ادامه تحصیل دهند. در مورد سایر رشته ها به دانش آموز امکان داده میشود که در کمونها دیگر به تحصیل بپردازند. نوجوانان معلول نیز میتوانند در دبیرستان ویژه معلولین به تحصیل بپردازند. دانش آموزان مهاجری که به زبان مادری خود در خانواده صحبت میکنند نیز میتوانند از آموزش در این زبان برخوردار شوند.

جهت کسب اطلاعات بیشتر به "اطلاعات متفرقه" مراجعه کنید

دفتر امور مهاجرین

Invandrarcentrum

این دفتر دارای 3 وظیفه عمده میباشد:

پذیرش پناهنده _ برای پناهندگان پذیرفته شده در کمون دوره توجیهی 36 ماهه ترتیب میدهد.

سرویس ترجمه _ مترجم در اختیار مقامات اداری، نهادهای اجتماعی و بخش خصوصی قرار میدهد.

اطلاع Informationsverksamhet _

رسانی

راجع به مهاجرین و پناهندگان اطلاعات میدهد.



پذیرش پناهندگان

Flyktingmottagning

کمون یوله طبق قراردادی که با اداره مهاجرت دارد سالبانه 90_160 پناهنده میپذیرد. این کمون از سال 1985 تاکنون بصورت قراردادی پناهنده پذیرفته . آمار مربوطه را میتوانید از دفتر امور مهاجرین دریافت دارید.

برای هر پناهنده برنامه توجیهی مناسب وضعیت او تهیه میگردد. این برنامه تمام وقت بوده و آموزش زبان سوئدی همراه با یک فعالیت دیگر را در بر میگیرد.

دفتر امور مهاجرین بمنظور ادغام هرچه زودتر مهاجرین در جامعه سوئد با سازمان خدمات اجتماعی، آموزش بزرگسالان و اداره کاریابی در گروهی بنام گروه استقرار همکاری مینماید. در این گروه کلیه مهاجرین جدید یوله برنامه تمام وقتی را میگذرانند. در اینجا شخص غیر از آموختن زبان سوئدی به کارآموزی پرداخته، در کلاسهای سوئدی شرکت کرده و در پروژه های ویژه شرکت مینماید.

دفتر امور مهاجرین بمنظور یافتن و پرداختن روشهای درمانی و حمایتی افراد شکنجه شده و آسیب دیده با همکاری انجمن استان پروژه ای در این زمینه بنام (GFTC) پروژه پناهندگان شکنجه شده یوله را اجراء مینماید.

دفتر امور مهاجرین برنامه های فرهنگی کمون را به اطلاع افراد و سازمانها و بویژه نهادهای آموزشی و آکادمیک میرساند.
این دفتر همچنین در زمینه ادغام اجتماعی مهاجرین با انجمنهای مهاجرین و آموزشگاههای آزاد همکاری مینماید.

سرویس ترجمه Tolkservice

این سرویس دارای 200 مترجم ثبت شده میباشد که تقریباً به 50 زبان گوناگون ترجمه میکنند.
این سرویس همچنین دارای مترجمان کتبی رسمی میباشد.
سرویس ترجمه بمنظور استفاده صحیح از مترجمین کلاسهای در این زمینه برای مشتریان خود ترتیب میدهد.

پروژه پناهندگان شکنجه شده یوله Gävle Flyktingtraumacentrum (GFTC)

ترک سرزمین خودی و زندگی در دیاری دیگر، با فرهنگ و زبانی دیگر، سلامت روانی هر انسانی را میتواند تحت تاثیر قرار دهد. بویژه در مورد کسانی که از مناطق جنگ زده بجائی دیگر میگریزند، از این رو دفتر امور مهاجرین با همکاری انجمن استان اجرای طرحی تحت عنوان پروژه پناهندگان شکنجه شده یوله را عهده دار گردیده. این پروژه عموم مهاجرین، از خرد و کلان، که از مناطق جنگ زده آمده و بویژه در جنگ شرکت داشته، شکنجه شده یا زندانی بوده اند و در نتیجه به سلامتی آنان آسیبی رسیده را در بر میگیرد.

این گروه وضعیت فرد را با توجه به آنچه که بر آنان گذشته و خاطرات و تاثیرات منفی ناشی از حوادث منجر به افسردگی آنان گشته را مورد بررسی قرار داده و از راه گفتگو درمانی و دادن کمکهای گوناگون به درمان آنان میپردازد. از جمله این کمکها رجوع دادن آنان به درمانگاه، روانپزشک، سازمان خدمات اجتماعی، دفتر امور مهاجرین و بهداری مدارس را میتوان نام برد. جهت کسب اطلاعات بیشتر به آدرس زیر مراجعه کنید

www.gavle.se/flyktingtraumacentrum

آموزش حرفه و فن Läringsutbildning

بسیاری از مهاجرین و پناهندگان در وارد شدن به بازار کار سوئد دچار مشکل میباشند. این آموزش امکان یافتن کار برای این گروه از شهروندان را بالا میبرد. این آموزش با بازدید علمی و سخنرانی شروع شده و شاگردان در این جریان با سیستم اجتماعی و بویژه با بازار کار سوئد آشنا میشوند. همزمان اینان به آموختن زبان سوئدی، با تکیه بر مکالمه، میپردازند. پس از گذراندن دوره مقدماتی دانش آموزان چند ماهی را در کارگاه ها و ادارات، زیر نظر سرپرست، به کارآموزی مشغول میشوند. یک معلم سوئدی نیز گروه را همراهی کرده و به آنان آموزشی متناسب با نیازها و علائق آنان ارائه میدهد.

جهت کسب اطلاعات بیشتر به " اطلاعات متفرقه " مراجعه کنید

موزش بزرگسالان در یوله

Vuxenutbildningen i Gävle

کلیه آموزش بزرگسالان در یوله در یک سازمان واحد، یعنی "آموزش بزرگسالان در یوله" متشکل گردیده است. نهادهای تشکیل دهنده این سازمان عبارتند از:
کانون آموزش، نهاد آموزش بزرگسالان کمونال، نهاد ارتقاء دانش و نهاد آموزش سوئدی برای مهاجرین.
این سازمان با بسیاری از گروه های دیگر آموزشی نیز همکاری دارد.
کانون آموزش Utbildningsforum در مورد آموزش بزرگسالان و ارتقاء دانش راهنمایی ها و اطلاعات زیر را ارائه میدهد:

- * رشته های آموزشی و برنامه ریزی تحصیلی
- * راهنمایی تحصیلی و حرفه ای
- * کمک در تنظیم برنامه تحصیلی فردی و چگونگی اجرای آن.

آموزش بزرگسالان کمونال، ارتقاء دانش و آموزش سوئدی برای مهاجرین

Komvux, Kunskapslyftet och Sfi

کومووکس آموزش بزرگسالان کمونی است. در اینجا میتوان با گذراندن دوره یکساله فوق دیپلم امکانات خود را در پرداختن به کار و یا در بعضی موارد در یافتن کار آزاد بیشتر کرده و یا اینکه راه ادامه تحصیل را هموارتر سازد. و نیز میتوان دروس ناخوانده دبستانی و دبیرستانی را خوانده و یا تکمیل نمود.



ارتقاء دانش جهت اشخاص بالای 20 سال که تحصیلات دبیرستانی ندارند میباشد. در این چهارچوب میتوان تحصیلات حرفه ای را همزمان با مثلا زبان سوئدی، انگلیسی و ریاضی آموخت.
تحصیل در هر دو این نهادها بصورت تمام وقت، نیم وقت، شبانه و یا از راه دور میباشد.
کسانی که زبان مادریشان سوئدی نیست میتوانند در این نهاد به آموختن زبان سوئدی بپردازند.

جهت کسب اطلاعات بیشتر به "اطلاعات متفرقه" مراجعه کنید

سازمان خدمات اجتماعی یوله

Socialtjänst Gävle

زندگی انسان پستی و بلندی زیادی دارد. گاه انسان در شرایطی قرار میگیرد که خود از پس حل آنها بر نیاید. سازمان خدمات اجتماعی میتواند در چنین شرایطی به کمک انسان بشتابد. سازمان خدمات اجتماعی یوله زیر نظر کمیته امور اجتماعی کار کرده و خدمات و کمتهای زیر را ارائه میدهد:

- * هنگامی که دچار اختلافات خانوادگی میشوید.
- * در رابطه با مشکلات درسی و مدرسه.
- * در مواردی که خودتان، یا دوستان و نزدیکان تان، دچار اعتیاد به الکل و یا مواد مخدر میشوید.
- * هنگامی که درآمدهای کفاف خرجتان را نمیدهد.
- * دچار مشکل مسکن هستید.
- * خودتان، یا دوستان و نزدیکان شما، احتیاج به حفاظت و پناه دارید.
- * نیاز دارید که با کسی حرف بزنید.

فعالیت سازمان خدمات اجتماعی بر اساس قانون خدمات اجتماعی بنا گردیده.

قانون خدمات اجتماعی چیست؟

Vad är socialtjänstlagen?

این قانون حقوق شما در مورد کمک هزینه های اجتماعی، امور درمانی و بهزیستی و نیز جگونگی دادن کمتهای کوناگون به نیازمندی که نمیتوانند از راه دیگری احتیاجات خود را برآورند را مشخص میکند. این قانون در سال 1982 وضع شده و مبنای آن داوطلب بودن و اختیار تصمیم گیری شهروندان میباشد. باین معنی که شخص کمک گیرنده باید خود بخواهد که وضعیتش تغییر کند و در این راه گام نیز بردارد.

رفاه اجتماعی برای همه

Social trygghet för alla

کلیه شهروندان سوئدی حق دارند که با کمون تماس گرفته و درخواست کمک نمایند. قانون خدمات اجتماعی بر این بنا گردیده که همه انسانها با هم برابر بوده و حق دارند که از رفاه اجتماعی و مراقبت درمانی به یک اندازه برخوردار شوند. هر کمونی میتواند سازمان خدمات اجتماعی خود را بر پایه اولویتهای خود سازماندهی کند.

خدمات کمونی به کودکان و نوجوانان

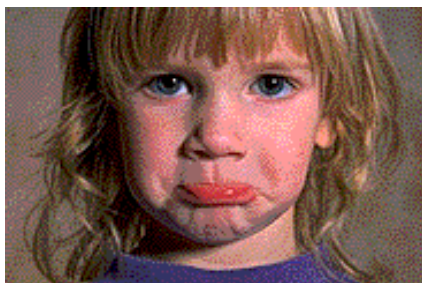
Kommunens hjälp till barn och ungdomar

سازمان خدمات اجتماعی بایستی در اقدامات خود توجه خاصی به منافع و صلاح کودکان و نوجوانان مبذول دارد. اینان بایستی در محیطی امن و آرام رشد کنند. ایجاد چنین محیطی از وظایف مهم سازمان خدمات اجتماعی میباشد. این سازمان در هر تصمیم خود بایستی صلاح خردسالان را مقدم بدارد. البته این امر نمیتواند همیشه مبنا قرار گیرد، ولی تا آنجا که ممکن است باید رعایت شود.

آگاه سازی سازمان خدمات اجتماعی از وقوع کودک آزاری

Anmälan till socialtjänsten om barn som far illa

برخی از کودکان و نوجوانان در شرایط خوبی بسر نمیرند. یکی از مهمترین وظایف سازمان خدمات اجتماعی حمایت رساندن کمک و حمایت مورد نیاز این کودکان میباشد. از این رو سازمان باید از وضع چنین کودکانی آگاهی یابد. و چه بهتر که این امر هرچه زودتر انجام پذیرد.

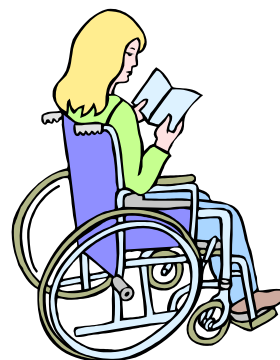


در این رابطه همکاری عموم مردم از اهمیت شایانی برخوردار است. آیا شما بچه / نوجوان زیر هجده سالی را میشناسید که در شرایط سختی بسر برده، مورد کتک و آزار قرار گرفته و یا با پدر و مادری معتاد بسر برده و مجبور به خودفروشی است؟ در این صورت با سازمان خدمات اجتماعی تماس گرفته و موضوع را اطلاع دهید. لازم نیست که حتما مطمئن باشید. کافیتست که احتمال دهید که کودک در خانه و یا جای دیگر مورد آزار و سوء استفاده قرار گرفته. بررسی موضوع و تصمیم گیری در مورد حمایتی در این امر بعهد سازمان خدمات اجتماعی چگونه اقدامات اجتماعی میباشد.

معلولین

Handikappade

سیاست و اهداف برنامه ریزی امور معلولین سوئد بر این قرار گرفته که اینان حتی الامکان بتوانند همچون سایر شهروندان روند زندگیشان عادی بوده و مانند دیگران در فعالیتهای اجتماعی شرکت داشته باشند. سازمان خدمات اجتماعی در این راستا ایجاد اشتغال و تهیه مسکن مناسب حال آنان را مد نظر قرار میدهد.



معتادین

Missbrukare

بخشی از مسئولیت مبارزه با اعتیاد به الکل و مواد مخدر، بویژه در میان جوانان و اجرای اقدامات پیشگیرانه در این زمینه بعهده کمون میباشد. سازمان خدمات اجتماعی میباید در مورد صدمات ناشی از اعتیاد و راههای ترک آن با روشنگرانی پردازد و کمکها و مراقبت لازم در این مورد را در اختیار این افراد قرار دهد. کمیته امور اجتماعی بایستی چگونگی مراقبت درمانی و کمکهای مربوطه را با همکاری شخص معتاد برنامه ریزی کرده و اجرای آن را پیگیری نماید.



دادگاه خانواده

Familjerätten

این رکن در بر گیرنده پدر و مادری است که در موارد حقوق خانوادگی تقاضای کمک میکنند. این نهاد باید از راه گفتگو با پدر و مادرها، و فهم درک مسائل و مشکلات مابین به حل مناسبات آنها کمک کند. محل سکونت- و نگهداری از فرزندان، و همه سوالات و مناقشات دیگر باید در جهت نفع فرزندان باشد. درک ما اینست، پدر و مادری که مشکل و مجادله‌ای بر سر نگهداری فرزندان دارند و از ما تقاضای کمک میکنند، میتوانند راه‌های که به نفع فرزندان است بیابند بدون اینکه به دادگاه کشیده شوند.

استحقاق دریافت کمک مالی و غیره

Rätt att få ekonomisk och annan hjälp

از تاریخ اول ژانویه 1998 در قانون تصریح گردیده که شما دقیقاً چقدر کمک مالی و در شرایط خاص چه کمکه‌های غیر مالی میتوانید دریافت نمائید. قانون در مورد اینکه شما چه کمکه‌هایی را نمیتوانید بگیرید چیزی نگفته، اما سازمان خدمات اجتماعی میتواند این کمکه‌ها را بشما بکند. هر کمونی در مورد این که چه نوع کمکی و به چه صورت پرداخت گردد خودش تصمیم میگیرد. این کمک به گونه‌ای باید باشد که امکان اینکه شما بتوانید از پس مشکلاتتان برآید را بالا ببرد.

استحقاق دریافت کمک هزینه اجتماعی

Rätt till socialbidrag

کمک هزینه اجتماعی جهت تامین معیشت اشخاص داده میشود. این کمک از دو قسمت تشکیل شده. یکی مبلغی که در سراسر کشور یکسان پرداخت میشود، _ مبلغ استاندارد_ دیگری riksnormen مبلغی که در بعضی موارد داده میشود. مبلغ استاندارد برای پوشش هزینه‌های خوراک، پوشاک، کفش، اسباب بازی و تفریحات، کالاهای مصرفی، بهداشت نظافت، روزنامه، تلفن و تلویزیون است. دولت هزینه‌ها را محاسبه کرده و سپس مبلغ کمک هزینه را بر مبنای آن تعیین میکند. در صورت وجود دلایل خاص این مبلغ در مورد فرد یا خانواده بیشتر و یا کمتر میگردد. در صورتی که کمتر گردد نباید به یک گروه، مثلاً همه افراد کمون شمول داده شود. منظور از دلایل خاص عبارتست از کرایه خانه، هزینه برق خانه، هزینه رفت و آمد به سر کار، بیمه خانه، دوا و درمان، دندانپزشکی اورژانس، عینک، حق عضویت در سندیکا و صندوق بیکاری. با این کمک هزینه شما باید بتوانید یک زندگی معمولی را بگذرانید. کمون در مورد میزان این مبلغ تصمیم میگیرد.

انواع دیگر کمکه‌ها _ که کمون در مورد آنها تصمیم میگیرد.

Andra typer av hjälp - då bestämmer kommunen

قانون میگوید که سازمان خدمات اجتماعی میتواند، در صورتی که ضرورت ایجاد کند، بشما کمک بیشتری کرده و یا اقداماتی انجام دهد. از جمله این کمکه‌ها مثلاً پول برای خرید وسایل خانه، مسافرت، دندانپزشکی غیر اورژانس، روانکاو و سایر اقدامات لازم جهت نوجوانان، کودکان و معتادین را میتوان نام برد.

شرایط دریافت کمک

Krav på den som får hjälp

در صورتی که شخص توان کار کردن را داشته باشد بایستی بعنوان جویای کار در اداره کاریابی نامنویسی کند. خال اگر به او کاری پیشنهاد شد و او از قبولش سر باز زد از دریافت کمک هزینه اجتماعی محروم میگردد.
از تاریخ اول ژانویه 1998 قانون در مورد 3 گروه زیر شرایط خاصی قائل شده:

- * جوانان زیر 25 سال.
 - * اشخاص بالای 25 سال که بدلائل خاص جهت بالا بردن صلاحیت کاری خود نیاز به کمک دارند.
 - * دانشجویانی که کمک هزینه تحصیلی دریافت میکنند، ولی مثلاً بعلت تعطیلات تابستانی درآمدی ندارند.
- حال اگر شما کمک هزینه اجتماعی گرفته و جزء یکی از این گروه ها بشمار میروید سازمان خدمات اجتماعی میتواند از شما بخواهد که در یک فعالیت کارآموزی و یا ارتقاء مهارت بخش، مثلاً شرکت در کلاس زبان سوئدی برای مهاجرین، شرکت نمائید.
در صورتیکه از این خواسته، بدون عذر موجه، سرپیچی کنید سازمان خدمات اجتماعی میتواند کمک هزینه اجتماعی شما را قطع کرده و یا کاهش دهد. این امر در موردی که سر کلاس درس و یا کارآموزی حاضر نشوید نیز صدق میکند.

در صورتی که کمک مالی دیگری دریافت کرده باشید

Om du har fått annan ekonomisk hjälp

اگر شما پولی بیشتر از کمک هزینه اجتماعی دریافت داشته باشید و قبلاً تعهد داده باشید که چنین اضافه پولی را پس دهید سازمان خدمات اجتماعی میتواند از شما بخواهد نه آنرا بازپرداخت کنید. کمکهای داده شده را نمیتوان پس گرفت مگر آنکه در این مورد تصمیم کتبی گرفته شده باشد. در این تصمیم باید تصریح شده باشد که به چه دلیل شخص باید پول را پس بدهد. نسخه ای از این تصمیم باید به گیرنده کمک داده شود و او از محتوی این تصمیم آگاهی یافته باشد

جهت کسب اطلاعات بیشتر به "اطلاعات متفرقه" مراجعه کنید

کودکان و نوجوان یوله

Barn & Ungdom Gävle

کودک و نوجوان در یوله نامی است برای اداره دولتی که در زیر مسئولیت کمیسیون کودک- و نوجوان کار میکند. کمیسیون کودک- و نوجوان امورات مربوط به مدرسه آمادگی، مهد کودک خانوادگی، مدرسه ابتدایی، خدمات مدرسه و کلوب تفریحات آزاد را بعهده دارد. در پائین توضیحات کوتاهی در مورد بزرگترین نهادهای فعال میدهم.

کودکستان | مهد کودک خانوادگی

Förskola/Familjedaghem

کودکستان، مهد کودک خانوادگی نهادهای کمکی هستند برای پدر و مادرهای که کار، تحصیل، جوینده کار یا بدلابلی محتاج کمک بخش خدمتگذاری کمون در امور ذکر شده هستند. که شامل بچه‌های یک تا پنج ساله میشود. در مدت چهار ماه جا برای کودک، در صورتی که پدر و مادر تاریخ دیگری درخواست نکرده باشند، رزرو میشود. یا در بهترین حالت وقتی کودک یکساله میشود. کمون برای این خدمت هزینه دریافت میدارد.

کودکستان همگانی

Allmän förskola

کودکستان همگانی رایگان برای کودکان چهار تا پنج ساله‌ای است که در ماه ناگوست (augusti) چهار ساله میشوند یا شده‌اند. مدت نگهداری آنها 15 ساعت در هفته یا 525 ساعت در سال است که منطبق با دوره‌های تحصیلی مدرسه‌است.

کلاس آمادگی دبستان

Förskoleklass



کودکان هفت ساله‌ی که میخواهند مدرسه را شروع کنند، در دوره تحصیلی پاییزی که شش ساله‌گی را پر میکنند، میتوانند در این کلاس شرکت کنند. کودکانی که میخواهند دبستان را در شش سالگی آغاز کنند حق استفاده از این کلاس را در پنج سالگی و هنگام دوره (ترم) پاییزی دارند. شرکت در این کلاس رایگان است.

نهاد کودک‌یاری مدرسه

Skolbarnsomsorg

حق استفاده از نهاد کودک‌یاری مدرسه برای بچه‌ها قبل و بعد از شروع مدرسه، است. این خدمات و فعالیت در مدرسه وجود دارد. کمون هزینه این خدمات را دریافت میکند.

دبستان نه ساله

Grundskola

در سوید همه به مدرسه دسترسی دارند. سوید دارای قانون آموزش اجباری است. این بدین معنا است که همه بچه‌ها در سراسر کشور باید به مدرسه بروند. بچه‌ها از سن هفت سالگی به مدرسه میروند. در این دوره نه ساله، آموزش، کتاب و غذا رایگان است. امکان این است که کلاسها به یک اندازه نباشند. پسران و دختران با هم در یک کلاس و یک موضوع را میخوانند. بچه‌های که در خانه با زبان دیگری غیر از سویدی حرف میزنند، حق خواندن همان زبان دارند.



آموزش دانش آموزان مهاجر

Invandrarundervisning

آموزش مهاجرین شامل آموزش زبان سوئدی بعنوان زبان دوم و نیز آموزش زبان مادری برای دانش آموزان مهاجر 6_16 ساله میگردد. این آموزش در زبانهای گوناگون و بصورت گروهی صورت میگیرد. کمک درسی به زبان مادری بگونه فردی و یا گروهی داده میشود. برای دانش آموزان مهاجری که سوئدی ندانسته و یا کم میدانند کمک درسی به زبان مادری در مدارس زیر ترتیب داده شده:

Nynässkolan, Brynässkolan, Stora- och Lilla Sättraskolan, Stenebergsskolan

زبان مادری

Modersmål

آموزش زبان مادری جهت دانش آموزانی که در خانواده خود به زبان دیگری غیر از سوئدی صحبت میکنند ارائه میگردد. البته مشروط به اینکه گروهی متشکل از حداقل 5 نفر تشکیل شده باشد. این گروه میتواند از شاگردان چند مدرسه درست شود. در ضمن آموزش میتواند در ساعات خارج از برنامه عادی مدرسه انجام گیرد. در حال حاضر این آموزش به 18 زبان صورت میگیرد.

جهت کسب اطلاعات بیشتر به "اطلاعات متفرقه" مراجعه کنید

بهبودی در یوله

Omvårdnad Gävle

امور بهزیستی یوله زیر نظر کمیته بهزیستی کمون فعالیت میکند. این فعالیت شامل مراقبتهای درمانی و حمایتی از سالمندان و معلولین یوله بوده و به 4 قسمت تقسیم میشود.

قسمت رسیدگی اداری

Handläggarenheten

در این بخش مسئولین پرونده به بررسی و برآورد نیازهای شخص میپردازند.

معلولین فکری و روانی از امکانات زیر برخوردار میباشند:

Enheten för personer med funktionshinder

در این بخش سالمندان، بر پایه میزان معلولیت و از کارافتادگی هر یک با کمک پرسنل نوتوانی، پرستار و مددیار شخصی به کاری مشغول میشوند



معلولین فکری و روانی از امکانات زیر برخوردار میباشند:

اقدامات یاری بخش:

- * مددیار شخصی _ اسیستانی که خدمات گسترده فردی ارائه میدهد.
- * مددیار همراه _ در خارج از خانه شخص را همراهی و کمک میکند.
- * مددیار رابط _ ارتباط اجتماعی معلول را حفظ و تقویت میکند.
- * مددیار جانشین _ گاهگاه بجای افراد فامیل از معلول نگهداری میکند.
- * تغییر محیط _ گذران کوتاه مدت در اقامتگاههای موقت جهت تنوع و نیز سبکتر کردن بار و فرصت استراحت دادن به بستگان معلول.
- * مسکن گروهی / خانه سرویس _ آپارتمانی که سرویس گروهی دارد.
- * مسکن ویژه معلولین _ آپارتمانی که با نیازهای معلول تطبیق داده شده.
- * آژیر و ابزار هشدار دهنده _ که پرسنل را هنگام وقوع خطر خبر میکند.

اقدامات غیر یاری بخش:

- * همایش _ معلولین و سالمندان با پرسونل به تفریح و سرگرمی میپردازند.

برای معلولین روانی اقدامات و فعالیتهای مناسب از قبیل زیر ترتیب داده میشود:

اقدامات یاری بخش:

- * مسکن گروهی / خانه سرویس _ آپارتمانی که سرویس گروهی دارد.
- * کمک در خانه _ با سرویس مراقبتی و درمانی.

اقدامات غیر یاری بخش:

- * همایش _ معلولین با پرسونل به همنشینی، تفریح و سرگرمی میپردازند.

مراقبت سالمندان شمال و مراقبت سالمندان جنوب

Äldreomsorg norr och äldreomsorg söder

برای اشخاص جوان و سالمند که بعلت ضعف ناشی از کهولت، بیماری و یا معلولیت نیازمند به اقدامات حمایتی اند در مناطق مختلف امکانات و در مناطق مختلف و بوسیله بهیار و کمک بهیار ارائه میگردد.

اقدامات یاری بخش:

مسکن ویژه _ آپارتمانهای با پرسنل و در نزدیکی مساکن مشابه.
مساکن کوتاه مدت _ جاهای ویژه و بصورت موقت برنامه ریزی شده و یا اتفاقی
کمک در خانه _ مراقبت و نگهداری بوسیله پرسنلی که در صورت نیاز شبانه روز در خدمت شخص میباشد.
آزیر و ابزار هشدار دهنده _ آژیری که به اطاق پرسنل وصل بوده و کمک میطلبد.
توزیع غذا - رساندن غذا به شخص در خانه اش.

اقدامات غیر یاری بخش:

فعالتهای روزمره _ همنشینی و کار گروهی.
حمایت از افراد فامیل _ فعالتهای گوناگون در مرکز خویشاوندان

مرکز خویشاوندان

Anhörigcenter

اگر شما نگهداری از والدین سالمند خود، فرزند معلولتان و یا پرستاری از دوستی نیازمند را عهده دار هستید میتوانید از کمکهای مرکز خویشاوندان برخوردار شوید.

در یوله نهادی بنام مرکز خویشاوندان وجود دارد که خویشاوندان و نزدیکانی که از فرد معلولی نگهداری میکنند میتوانند کمک بگیرند. این کانون همچنین محلی جهت دیدار و تماس افرادی که در شرایط مشابهی بسر میبرند میباشد.
هدف از ایجاد چنین مرکزی این است که شخص پرستار فامیلی امکان یابد تا دمی از وظایف خود فراغت یافته، استراحت کرده، به کارهای خود رسیده و بدین ترتیب کیفیت زندگی خود را بالا ببرد. مرکز خویشاوندان اطلاعات، راهنمایی، آموزش و امکان فراغت از پرستاری را بطور رایگان در اختیار خویشاوندان و نزدیکان معلول قرار میدهد.

جهت کسب اطلاعات بیشتر به " اطلاعات متفرقه " مراجعه کنید.

فرهنگ & تفریحات ورزشی

Kultur & Fritid Gävle

نهاد فرهنگ & تفریحات ورزشی زیر نظر کمیته فرهنگ و تفریحات اوقات فراغت فعالیت میکند. در یوله انجمنها و سازمانهای زیادی در پهنه امور فرهنگی، تفریحات و ورزشی فعالیت دارند. بخش عمومی آن (کمون، انجمن استان و دولت) همگام با بسیاری از باشگاهها و انجمنهای آزاد امکانات زیادی در زمینه های گوناگون فراهم میکنند.



کتابخانه مرکزی شهر و شعبات آن

Stadsbibliotek och filialbiblioteken

یوله دارای یک کتابخانه مرکزی شهر و 9 کتابخانه کوچکتر میباشد از این کتابخانه میتوانید کتاب و نشریات به زبانهای گوناگون قرص بگیرید. کتابخانه از چند قسمت تشکیل شده که عبارتند از : بخش فیلم _ در اینجا میتوانید فیلم ویدیویی، د_و_د، کتابها و نشریات مربوط به فیلم و سینما را قرص بگیرید. بخش کامپیوتر _ در این بخش میتوانید از کامپیوتر استفاده کنید. Kafé _ مکانی است برای دیدار و گپ، و گاه نیز برنامه ای فرهنگی Ekbom

کتابخانه کودک _ گاه برای کودکان قصه خوانی ترتیب میدهد . دارای کتابهای کودکان به بسیاری زبانهای دیگر و نیز به زبان سوئدی ساده میباشد.

بخش راهنمایی و حمایت از مصرف کننده _ شما را در امور خرید راهنمایی میکند.

Info Point Europa در مورد اتحادیه اروپا بشما اطلاعات میدهد.

در یوله 9 شعبه کتابخانه وجود دارد که یکی از آنها کتابخانه موزیک در کنسرترکده قرار دارد.

Konserthuset

در اینجا میتوانید سی _دی موزیک کشورهای مختلف و انواع موزیک و فیلمهای مربوطه را قرص بگیرید.

تاتردر یوله

Teaterverksamhet i Gävle

تاتر _ یوله از نظر فعالیتهای تاتری یکی از شهرهای مهم سوئد بشمار میرود.

Gävle Teater برنامه های نمایشی و

رقص اجراء میکند.

Folkteatern Gävleborg شهرت خاص در بین

علاقمندان دارد.

و بسیاری گروه های دیگر آماتور نیز برنامه هائی اجرا

Skottes Musikteater مینمایند.



جهت کسب اطلاعات بیشتر به " اطلاعات متفرقه " مراجعه کنید.

موزیک در یوله

Musikverksamhet i Gävle

Gävle Symfoniorkester ارکستر سمفونیک یوله یکی از هفت ارکستر بزرگ سوئد میباشد که علاوه بر کنسرتکده یوله و شهرهای دیگر سوئد در خارج از کشور نیز برنامه اجراء مینماید. Konserthuset کنسرتکده یوله محل اجراء همه گونه موزیک، از موزیک محلی گرفته تا پاپ و راک میباشد. کنسرتکده درش بروی همه باندهای محلی باز است. باشگاههای تفریحات جوانان نیز جهت فعالیتهای موزیکال در اختیار آنان قرار دارد.



فعالیت‌های هنری در یوله

Konstverksamhet i Gävle

در یوله امکانات زیادی جهت اجرای برنامه های هنری فراهم است. مثلا

میتوان به کلاس نقاشی رفت، در مدرسه آزاد شباده روزی بولنس

Bollnäs folkhögskola مشغول تحصیل شد و یا از مرکز هنرهای معاصر کمون واقع در چارسوی سیلوانوم دیدار بعمل آورده و کارهای نقاشان معاصر آشنا شد. در این مرکز هر از چندگاهی برنامه های سخنرانی، موزیک، نمایشگاه تجسمی و تابلوهای هنری ترتیب داده میشود. در اینجا همچنین فعالیتهای گسترده ای در زمینه آموزش هنر به کودکان کودکان و دبستانی بعمل آمده و برای اوقات فراغت آنان کلاسهای نقاشی دایر میگردد.



Filmverksamhet i Gävle

فعالیت‌های سینمایی در یوله از نظر سینمایی دارای سابقه زیادی است. جنبش بیوکنتراست فیلم که کارش عمدتا نمایش

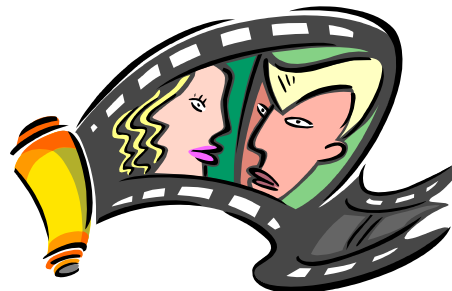
فیلمهای کلاس دار بود از اینجا شروع شد. امروزه فیلمهای فرهنگی و با کیفیت بالا در مکان زیر نمایش داده میشود:

Filmstaden – Bio 7

Filmstaden, Sandrew Hedesunda, Bomhus, Folketshus i Norrsundet

شما میتوانید در یکی از کلوبهای آزاد فیلم عضو شده و تکنیک فیلمبرداری را در آنجا فرا گرفته و با خودتان فیم بسازید.

Studiefrämjande شما را در این کار یاری میدهند. جهت کسب اطلاعات بیشتر در مورد کتابخانه سینما به قسمت اطلاعات کتابخانه مرکزی شهر مراجعه کنید!





فعالیت‌های رقص در یوله

Dansverksamhet i Gävle

شما در یوله می‌توانید جهت فراگیری رقص در کلاس‌های خصوصی نامنویسی کنید. کودکان می‌توانند علاوه بر این در کلاس رقص آموزشگاه فرهنگی کمون (Kommunens Kulturskola) نیز نامنویسی نمایند. در تأثر یوله نیز می‌توانید به تماشای رقص‌های مدرن بنشینید.

موزه های یوله

Museer i Gävle

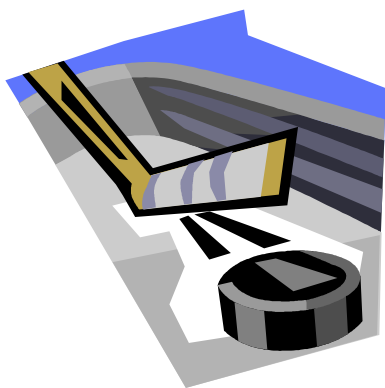
نمایشگاه دائمی Läns museet i Gävle هنری است که گاهگاه برنامه های کوتاه مدت نیز اجراء میکند. ماگنتن اسم کارگاهی است که بچه ها میتوانند در آن به آن به کارهای هنری و بازی مشغول شوند. 3 موزه دیگر عبارتند از: موزه جو هیل موزه زندان موزه کارگری نورسوندت

Fängelsemuseet med Kulturhuset Lätting, Joe Hill museet, Norrsundets Arbetarmuseum



فعالیت‌های ورزشی یوله

Idrottsverksamhet i Gävle



اگر به فعالیت ورزشی و یا دیدن مسابقات علاقه داشته باشید یوله از این جهت دارای امکانات زیادی است. شما می‌توانید رشته ورزشی خود را در یکی از باشگاهها و انجمن های ورزشی این شهر یافته و در سالن ها و زمین های آنها به تمرین پردازید. کمون یوله دارای تاسیسات ورزشی زیاد است. Gavlerinken زمین بازی تیم آیس هاکی برینس است که در آنجا می‌توانید شاهد بازیهای در سطح بالائی باشید. برای فوتبال سالن سرپوشیده در آندرشبری وجود دارد. همچنین بسیاری تاسیسات ورزشی دیگر که با همکاری باشگاه ها اداره میشود. Fjärran Højderbadet فیران هویدربادت استخری خانوادگی

است که به سیک گرمسیری درست شده و مکانی برای استراحت و تمدد اعصاب میباشد. در اینجا استخر معلولین و تراپی نیز وجود دارد. همگان میتوانند شنا بیاموزند. مهاجرین میتوانند در گروههای کوچک در کلاس شنا شرکت کنند. این استخر دارای کافه تریا، یمناستیک، بخش تمدد اعصاب و سالن ورزش میباشد. در تابستانها استخرهای تابستانی، که درجه حرارت آنها تنظیم میشود بکار میپردازد. استادیوم ورزشی والبو دارای استخرهای سرپوشیده و تابستانی است. Hemlingby همینگبی در تابستان دارای امکانات شنا در هوای آزاد میباشد.

تفریحات اوقات فراغت

Fritid i Gävle

یسنتریکلند و یوله جاهای دیدنی بسیاری دارند. Hemsjö Hemlingby هم‌لینگی با داشتن مسیرهای دوندگی، پیست های اسکی، امکانات گریل و کباب کردن یکی از مناطق بزرگ تفریحی _ ورزشی بشمار رفته در سراسر سال میتوان در اینجا به راه پیمانی پرداخت. بونان نام بندر ماهیگیری است با داشتن رستوران و فانوس دریائی جای مناسبی برای پیک نیک است. کمون دارای چندین دریاکنار / پلاژ میباشد. رولستند در دو و نیم کیلومتری جنوب یوله دارای ساحل چند کیلومتری و محل های شنای زیاد میباشد. Kungsberget دارای پیست بزرگ و ماریچی است. در Dalälven بسیاری از دریاچه ها و رودخانه امکانات ماهیگیری عرضه میدارند. نقشه مناطق تفریحی را میتوانید از کتابخانه و دفاتر توریستی خریداری نمایید



باشگاه های اوقات فراغت کودکان و نوجوانان

Fritidsgårdar för barn och ungdomar

این باشگاهها در بسیاری از نقاط شهر وجود داشته و محل دیدار کودکان و نوجوانان میباشد. تعداد این باشگاهها در یوله به 10 میرسد. در اینجا جوانان با یکدیگر به معاشرت پرداخته، به رقص، موزیک و بازی بیلارد و سایر تفریحات مشغول میشوند. در این مراکز همیشه یک سرپرست حضور دارد.

کودکان و نوجوانان در تعطیلات

Ferieverksamhet för barn och ungdomar

در تعطیلات تابستانی و زمستانی با همکاری مدارس اردو و فعالیتهای گوناگون ترتیب داده میشود.



انجمنهای غیر انتفاعی در یوله

Ideella föreningar i Gävle – Föreningsbyrå

در یوله 500 کانون و انجمن فرهنگی _ ورزشی و کانونهای بازنشستگان وجود دارد. لیست نام این انجمنها را میتوانید از نهاد فرهنگ & تفریحات ورزشی دریافت کنید. همچنین میتوانید اطلاعات لازم در مورد چگونگی تشکیل کانون و انجمن و دریافت کمکهای مالی برای این کار را بگیرید.

جهت کسب اطلاعات بیشتر به " اطلاعات متفرقه " مراجعه کنید.

راهنمایی و حمایت مصرف کنندگان

Konsumentvägledningen

راهنمایی مصرف و حمایت از مصرف کنندگان نهادیست بیطرف که شما بعنوان یکی از افراد کمون میتوانید به آن مراجعه کرده و در مورد اقتصاد خانواده راهنمایی و کمک رایگان دریافت داشته و سوالات خود را مطرح نمایید. در صورتی که بخواهید در مورد برنامه ریزی اقتصاد خانواده و تنظیم بدهی ها کمک بگیرید باید قبلا وقت بگیرید.

مشورت همیشه به نفع شماست

Goda råd är inte dyra

همیشه قبل از خرید هر کالا و بستن هر قراردادی در مورد آنها پرس و جو کنید!
سازمان راهنمایی و حمایت از مصرف کنندگان در کلیه امور مصرفی، از خرید ماشین لباسشویی گرفته تا صندلی اتوموبیل برای بچه و گرفتن وام اطلاعات دقیق در اختیارتان میگذارد.



شکایات در مورد کالا، قوانین و مقررات

Reklamationer, lagar och regler

سازمان راهنمایی و حمایت از مصرف کنندگان در مورد حقوق و وظایف شما بعنوان یک مصرف کننده را در اختیارتان میگذارد. در صورتی که در رابطه با خرید دچار مشکل شده و نتوانسته اید آنرا با فروشنده حل کنید میتوانید با این سازمان جهت مشورت و راهنمایی تماس بگیرید.

اقتصاد خانواده

Hushållsekonomi

جهت تنظیم اقتصاد خانواده تان میتوانید با ما تماس بگیرید. ما میتوانیم شما را راهنمایی کنیم در مورد بهترین شیوه های مصرف کردن که منطبق با خانواده شما باشد

جهت کسب اطلاعات بیشتر به " اطلاعات متفرقه " مراجعه کنید.

دفتر اطلاعات کمون

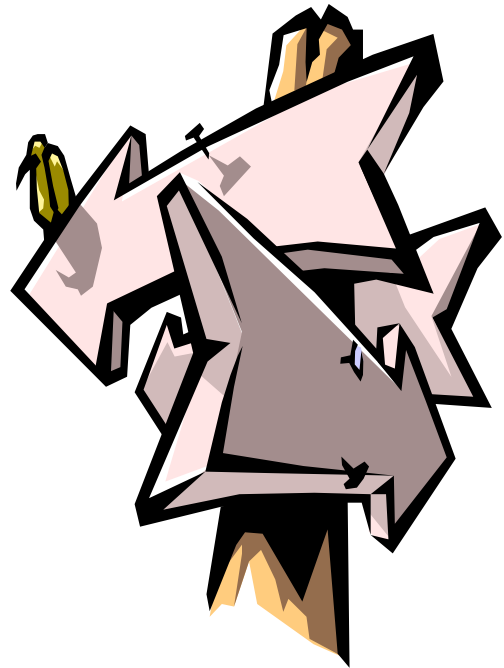
Medborgarkontoret

دفتر اطلاعات کمون ارگانی است کمونی که وظیفه ان دادن اطلاعات به شهروندان در کلیه امور میباشد. گاه ممکنست شما سوالی داشته باشید که میتواند مربوط به چند اداره باشد و شما ندانید که به کدام باید مراجعه کنید. در این گونه موارد میتوانید با این دفتر _ که در واقع همه اطلاعات را در زیر یک سقف گرد آورده است تماس بگیرید. لازم هم نیست که قبلا وقت گرفته باشید، بلکه میتوانید مستقیما مراجعه کرده و یا تلفن کنید.

دفتر اطلاعات کمون با بسیاری از نهادهای دولتی و کمونال _ مثلا سازمان خدمات اجتماعی، دفتر امور مهاجرین، اداره کاریابی و غیره در ارتباط میباشد.

نمونه ای از خدمات دفتر اطلاعات کمون:

- دادن اطلاعات
- بروشورها و فرم های گوناگون
- امکان استفاده از اینترنت
- کمک به شما در تماس با مقامات اداری
- ترتیب دادن ملاقات شما با سیاستمداران محلی



نمونه هائی از سوالاتی که شما میتوانید مطرح کنید:

- جقدر طول میکشد که من برای بچه ام در مهد کودک جا بگیرم؟
- کار پیدا میشود؟
- خانه پیدا میشود؟
- ساعات حرکت قطار؟
- میتوانید در پر کردن این فرم به من کمک کنید؟

در یوله فقط یک دفتر اطلاعات کمون وجود دارد و خدمات آن نیز رایگان میباشد.

اطلاعات بیشتر را در قسمت " اطلاعات متفرقه " ماباید.

سازمان مسکن کمون

Gavlegårdarna

مسکن

Boende

اکثریت مردم سوئد در شهرها زندگی میکنند. نوع مسکن اینان، بسته به شکل مالکیت، متفاوت است. زندگی آپارتمانی از معمولی ترین اشکال است. اگرچه انواع دیگر مسکن نیز خانه بین مردم رواج دارد، مثل زندگی در مساکن تعاونی، اطاق مستقل در یک خانه / ویلا radhus های نیمه ویلانی در آپارتمانهای دانشجویی و یا اجاره دست دوم.

مساکن یا بصورت خصوصی و متعلق به شرکتها بوده و یا در مالکیت کمون، Bostadsrättsförening انجمنهای محلی مالکی استیجاری و یا تعاونی مسکن میباشند.

گاوله گوردارنا

Gavlegårdarna

مسکن

یکی از این شرکتها گاوله گوردارنا نام داشته و در مالکیت کمون است. این شرکت در سال 1917 بصورت خصوصی تاسیس گردید. کمون سهام این شرکت را خریداری کرده و بدین ترتیب یکی از بزرگترین شرکتها مسکن بوجود آمد. امروز نیز با داشتن 16000 آپارتمان یکی از بزرگترین شرکتها مسکن در خارج از شهرهای بزرگ میباشد.

زندگی آپارتمانی

Att bo i lägenhet

زندگی در آپارتمان اجاری و مجتمع های مسکونی همیشه همراه با برحورداری از امکانات و حقوق و نیز توام با وظایف و تعهدات میباشد. تعهداتی که مورد قبول عام بوده و بر پایه انصاف، عقل سلیم و احترام متقابل استوار میباشد. قرارداد اجاره که توسط مالک و مستاجر امضاء میشود ممکنست دارای ملاکهای دیگری نیز باشد. مالک و انجمن مستاجرین در بروشورهای خود اطلاعات کافی در مورد مسائل مشترک در اختیار اعضا قرار میدهند.

ببوکن _ کتابچه راهنمای مستاجر

Bo Boken - Goda råd från A-Ö

یکی از این بروشورها ببوکن _ کتابچه راهنمای مستاجر است که توسط شرکتها گاوله گوردارنا منتشر شده و حاوی مطالب مفید و راهنمایی در مورد مسائل مستاجرین است. مانند تغییر آدرس، قرارداد اجاره دست دوم، اتوژیرو، زباله، استفاده از فضای مشترک محله، ایمنی، اینترنت بردباند، کابل تی وی، آنتن بشقابی، تعویض آپارتمان، اطلاع دادن خرابی و اشکالات فنی، اسباب کشی، بیمه، استفاده از رختشویخانه، نگهداری از حیوانات خانگی، تعمیر و نوسازی، پارکینگ، اختلالات، تخلیه اجباری و غیره. خواندن بروشور به شما بعنوان مستاجر شرکتها گاوله گوردارنا کمک میکند که به حقوق و وظایف خود بیشتر آشنا شوید و تصویر روشنتری از زندگی در آپارتمان شرکت عام المنفعه کمونی داشته باشید.

دموکراسی همسایگی، همکاری و آسایش محیط زیست

Bodemokrati, delaktighet och trivsamt i bostadsområdet

دموکراسی همسایگی گاه آدم دلش میخواهد که در محیط زندگی خود تغییراتی بوجود آورد، مثلا باغچه کاری کند و یا جشن تابستانی برپا نماید. فعالیتهائی از این قبیل که همکاری میان اهل محل را تقویت کریه و باعث شادابی محیط میگردد. در صورتی که ایده و ابتکاری دارید آن را با مسئول ساختمانها در میان گذارید، شاید از آن استقبال شده و موجب دلگشائی و صفای محله گردد.

جهت کسب اطلاعات بیشتر به "اطلاعات متفرقه" مراجعه کنید.

انجمن سراسری مستاجرین

Hyresgästföreningen

انجمن سراسری مستاجرین دارای اعضای فعالی است که در جهت منافع مستاجرین تلاش میکنند.

از جمله اینکه اینان از استحقاق داشتن مسکنی در خور زندگی و اجاره ای منصفانه برخوردار شوند.

این انجمن بر اصول دموکراتیک بنا گردیده و به هیچ حزبی وابسته نیست. تعداد اعضای این انجمن بیش از نیم میلیون نفر میباشد.

مهمترین وظایف این انجمن عبارتند از مذاکره و تعیین اجاره خانه در سراسر کشور میباشد. انجمن برای اعضای تسهیلات و امتیازاتی مانند دادن راهنمایی در مورد مسائل اجاره نشینی، کمکهای حقوقی در مواردی که اختلافات مالک و مستاجر به دادگاه و سایر مراجع حقوقی کشیده میشود. این هزینه ها در واقع در اجاره خانه گنجانیده شده.

انجمن سراسری مستاجرین در حفظ منافع گروهی مستاجرین، بهبود شرایط محیط و بالا بردن آگاهی همگانی در مورد امور مربوط به مسکن فعال بوده و اعضای خود را در بالا بردن کیفیت محیط زندگی خود کمک میکند.

جهت کسب اطلاعات بیشتر به "اطلاعات متفرقه" مراجعه کنید.

ثبت احوال

Folkbokföring

به هر دلیلی که شما به سوئد آمده باشید اگر تصمیم به ماندن در این کشور، حد اقل بمدت یکسال، را دارید بایستی در اولین فرصت ممکن جهت ثبت احوال به اداره مالیات کمون خود مراجعه کنید.

کلیه ساکنین سوئد بایستی ثبت احوال شده باشند. در رابطه با ثبت احوال چهار شماره بدنبال تاریخ تولد شما اضافه میشود که این ده شماره کد ملی / Personnummer / شماره شناسائی شما نامیده میشود.

برای اینکه بتوانید در سوئد ثبت احوال بشوید بایستی دارای اجازه اقامت باشید. در صورتیکه شناسنامه و یا گواهینامه ای که هویت شما را تقویت میکند دارید هنگام ثبت احوال ارائه دهید. توجه داشته باشید که اطلاعاتی را که میدهید اشتباه نباشد، زیرا که تغییر دادن بعدی آنها مشکل خواهد بود. اگر تصمیم گرفتید که سوئد را برای همیشه ترک کنید موضوع را به اداره مالیات اطلاع دهید.

جهت کسب اطلاعات بیشتر به " اطلاعات متفرقه " مراجعه کنید.

مدرسه عالی

Högskolan

یوله شهری آکادمیک میباشد. در اینجا امکانات شما برای تحصیلات فوق دیپلم بسیار زیاد است. علاوه بر 30 رشته تحصیلی امکان گذراندن بیش از 600 دوره آموزشی در رشته های ریاضی، علوم طبیعی، فنی، کامپیوتر، بهداشت و درمان و غیره نیز فراهم میباشد.



مدرسه عالی یوله دارای دوره / کلاسهای تابستانی نیز بوده و صدها دانشجو در تابستانها بجای کارکردن به تحصیل در یکی از 20 کلاس تابستانی در رشته های گوناگون میپردازند.

مدرسه عالی یوله همچنین دارای کلاسهای مکاتبه ای و 6 زمینه تحقیقاتی میباشد. برای تحصیل در یک مدرسه عالی داوطلب باید واجد شرایط تحصیلات عالی و در برخی موارد واجد شرایط تحصیلات عالی ویژه باشد.

جهت کسب اطلاعات بیشتر به "اطلاعات متفرقه" مراجعه کنید.

صندوق بیمه های اجتماعی

Försäkringskassan

در صورتی که اجاره خانه شما بالا باشد میتوانید کمک هزینه مسکن **bostadsbidrag** بگیرید
aktivitetsstöd اگر در آموزش حرفه و فن شرکت دارید میتوانید این کمک را دریافت کنید
نقشه **föräldrapenning** کمک هزینه والدین هنگامی که بچه دار شدید و یا بچه مریض میشود
Underhållsstöd فرزند به یکی از والدین تنها (مجرد) داده میشود.
arbetsmarknadsersättning غرامت آسیب دیدگی کاری
sjukpenning غرامت بیکاری
Förtidspension بازنشستگی زودرس _ بعلت بیماری و ناتوانی کاری
Ålderspension بازنشستگی عمومی
Tandvårdsersättning کمک هزینه دندانپزشکی
efterlevnadspension بازنشستگی همسر متوفی

شما در تمام طول عمر خود عضو صندوق بیمه های اجتماعی هستید.
socialförsäkringen بیمه های اجتماعی در بر گیرنده 50 نوع کمک هزینه غرامت های و ناگون میباشد. این بیمه ها بوسیله مالیاتها تامین مالی شده و زیربنای جامعه سوئد را تشکیل میدهد. کلیه کسانی که در سوئد کار میکنند از 16 سالگی بیمه میشوند.
صندوق بیمه های اجتماعی موظف است به هنگام نیاز شما این بیمه ها را در موردتان بکار گیرد.
صندوق بیمه های اجتماعی در 16 نقطه استان یوله بوری شعبه داشته و شعبه مرکزی آن در شهر یوله است.

جهت کسب اطلاعات بیشتر به " اطلاعات متفرقه " مراجعه کنید.

اداره مهاجرت

Migrationsverket

اداره مهاجرت دارای یک شعبه ترانزیت در یوله است. به این معنی که یوله یکی از 5 مناطق ناحیه ای سوئد است که شخص میتواند در آن درخواست پناهندگی نماید (بقیه نواحی عبارتند از استکهلم، مالمو، یوتبری و نورشوپینگ).

در پناهجویان سپس برای مصاحبه فراخوانده شده و دلایل خود برای پناهندگی را ارائه میدهند. این اداره از پناهجو ثبت نام بعمل آمده، ار او انگشت نگاری و عکسبرداری میشود.

سپس بسیاری از پناهجویان در پروسه سیستم پذیرش پناهنده همچنان برای تکمیل پرونده خود فراخوانده میشوند.

پناهجویان در واحد ترانزیت یوله _ که در سال 2003 افتتاح شد _ چند روزی بیشتر بسر نمیرند. در مدت اقامت در این واحد پناهجویان میتوانند از خوراک و مسکن برخوردار گردند.

از بهار سال 2004 اداره مهاجرت یوله دارای یک بازداشتگاه میباشد که پناهندگانی که در جریان رسیدگی به پرونده و یا در آستانه اخراج از کشور باید در دسترس باشند در آنجا بسر میبرند.

جهت کسب اطلاعات بیشتر به "اطلاعات متفرقه" مراجعه کنید.

سازمان صلیب سرخ

Röda korset



سازمان صلیب سرخ، که هلال اهرم نیز خوانده
هیچگونه وابستگی
مذهبی و سیاسی که در تقریباً 180 کشور فعال
میباشد. وظیفه سازمان صلیب سرخ اینست که
از بروز فاجعه‌هایی که قربانیان انسانی
بدون توجه به عاملین و قربانیان ماجرا _ جلوگیری
کرده و یا آنها را تسکین دهد. این سازمان در زمینه
های گوناگونی فعالیت میکند:

راهنمایی و کمک به پناهندگان

سازمان صلیب سرخ بطرق گوناگون پناهندگان را کمک میکند. از جمله آنها را در مورد پروسه پناهندگی راهنمایی کرده و اطلاعات در اختیارشان میگذارد، از طریق شبکه بین‌المللی خود برایشان اطلاعات بدست می‌آورد، دلائل پناهنده‌گری و یا انسانی او برای ماندن در سوئد را تصریح مینماید، یا وقتی که پناهجو آخرین جواب رد را گرفت به او در بازگشت به کشورش کمک مالی میکند.

جستجو و ردیابی، پیوند خانوادگی و میانجیگری

کسانی که به علت جنگ، اغتشاشات و بلاهای طبیعی ارتباط خود با خانواده و خویشاوندان خود را از دست داده اند میتوانند با سازمان صلیب سرخ تماس بگیرند. سازمان از طریق شبکه بین‌المللی خود به ردیابی اشخاص گمشده میپردازد. در شرایط بحرانی سازمان میتواند آگهی رسانی خود تماس مفقودین را دوباره برقرار کند. این کمک در مورد زندانیان جنگی و سیاسی نیز صادق است. سازمان همچنین در پیوستن پناهندگان به نزدیکانش او را یاری میدهد. و/ یا او را در مورد مقررات اجازه اقامت برای نزدیکان آگاه میسازد. در بسیاری موارد سازمان جهت خرید بلیط هواپیما کمک مالی و عملی مینماید.

هم پیوستگی پناهندگان و مهاجرین در جامعه

سازمان صلیب سرخ با تلاشهای خود در جهت شکستن ایزوله گی پناهندگان و مهاجرین در واقع را را برای ادغام اجتماعی آنان هموار میسازد. از جمله این تلاشها میتوان " راهنمای پناهندگان " و Kupan فروشگاه دست دوم کوپان، که هر دو با همکاری دفتر امور مهاجرین صورت میگیرد، را نام برد. هدف " راهنمای پناهندگان " اینست که پناهندگان و مهاجرین و سوئدیها را زیر یک سقف گرد آورد و امکان رد و بدل عفايد و تجربیات آنان با فرهنگهای متفاوت برای یکدیگر را در محیطی پر تفاهم فرا یعنی به پناهنده / مهاجر امکان داده میشود که با یک نفر بعنوان " راهنمای پناهندگان " _ که میتواند برایش دوست و حامی خوبی بشود_ آشنا گردد. فروشگاه دست دوم کوپان توسط اعضا سازمان صلیب سرخ گردانده با کمک پناهندگان و مهاجرینی، که در آنجا کارهای عملی را انجام داده و در ضمن زبان سوئدی میآموزند، گردانده میشود.

جهت کسب اطلاعات بیشتر به " اطلاعات متفرقه " مراجعه کنید

کانون بازنشستگان سوئد

Pensionärernas Riksorganisation (PRO)

کانونی است بدون وابستگی سیاسی و مذهبی که در جهت حفظ منافع بازنشستگان تلاش میکند. به عبارتی دیگر :

تلاش میکند که شرایطی در جامعه فراهم آورد که متضمن رفاه اقتصادی، درمان و بهزیستی خوب و محیط مناسبی برای زندگی باشد

تلاش میکند که از راه مذاکره با احزاب و مقامات گوناگون قوانین و تصمیمات در رابطه با منافع بازنشستگان را تحت تاثیر قرار دهد
تلاش میکند که با هرگونه بیگانه ستیزی و تبعیض مبارزه نماید.

کانون بازنشستگان سوئد در سال 1942 تاسیس گردیده و امروزه با داشتن 350 000 عضو بزرگترین سازمان بازنشستگان سوئد میباشد. این کانون در یوله دارای 4 500 عضو و 13 شاخه میباشد که از این تعداد 7 شاخه در شهر یوله قرار دارد.

اعضای کانون در انجمن / شاخه محلی خود به نشست و برخاست پرداخته و تجربه رد و بدل مینمایند. کانون بازنشستگان سوئد امکانات بیمه های گروهی ارزان و سودمندی را برای اعضاء فراهم میآورد.

جهت کسب اطلاعات بیشتر به " اطلاعات متفرقه " مراجعه کنید.

انجمنهای اقلیتهای قومی و مهاجرین وله

Etniska och minoritetsföreningar i Gävle

سوئد از نظر داشتن انجمنها و جنبشهای اقلیتهای قومی و مهاجرین سرزمین غنی ای میباشد. اقلیتهای قومی سوئدی نیز این غنا را اعتلا میبخشند. انجمنهای بیشتر این گروه ها و اقوام در نقاط محل زندگی شان قرار دارد. در این کشور تعداد بسیاری اتحادیه های سراسری مهاجرین و اقلیتهای قومی وجود دارد.

هدف از سازمان دادن مهاجرین و اقلیتهای قومی در انجمنها تقویت روحیه همکاری میان آنان، حفظ زبان و فرهنگ آنان، و همچنین کمک به هم میهنانشان در زمینه های اجتماعی و هم پیوستگی، انجمنهای اقلیتهای قومی و مهاجرین وله سالهای زیادی است که بفعالیت مشغولند. از جمله به کارهای فرهنگی، ترتیب دادن سخنرانی و جشن میپردازند. نهاد فرهنگ & تفریحات ورزش وله در زمینه تشکیل کانون و انجمن راهنمایی و حمایت های لازم را کرده و برای فعالیتهای آنان کمک مالی مینماید.



انجمنهای اقلیتهای قومی و مهاجرین عبارتند از: وله

- * انجمن عربی الخواطر
- * انجمن فرهنگی البانی ها
- * انجمن فرهنگی عرب
- * انجمن خلق بوسنیائی
- * کانون دفاع از حقوق کودکان عراق
- * انجمن انگلیسی زبانان
- * کلوب فنلاندیان
- * انجمن فنلاندیان فورشبکا
- * انجمن رومرهای وله
- * انجمن فرهنگ بین المللی وله
- * انجمن اسلامی وله
- * انجمن نایلندیان وله
- * انجمن بین المللی زنان مهاجر وله
- * انجمن ایرانیان
- * انجمن ایتالیائیها
- * انجمن یوگوسلاویها
- * انجمن فرهنگی ترکها
- * انجمن فرهنگی کردها
- * انجمن همبستگی کردها
- * انجمن مسیحیان شرقی
- * انجمن فرهنگی سالوادریها
- * انجمن فرهنگی سومالیائیها در وله
- * سازمان کمکهای انسانی سومالیائیها
- * انجمن فرهنگی زنان و کودکان سومالیائی

جهت کسب اطلاعات بیشتر به "اطلاعات متفرقه" مراجعه کنید.

آموزشگاههای آزاد _ آموزش آزاد

Studieförbundet och folkbildning

در سوئد آموزشگاههای آزاد بسیاری در پهنه عرضه علوم و فنون به همگان در فعالینند. تحصیل در این آموزشگاهها بر پایه انتخاب خود شرکت کنندگان در کلاس و مسئولیت پذیری آنان بنا گردیده. جهت تحصیل در رشته مورد علاقه خود، که اغلب در اوقات فراغت شما صورت میگیرد، میتوانید با یکی از این آموزشگاهها تماس بگیرید. آموزشگاههای آزاد شما را، بنا بر احتیاجتان، در انتخاب کتابها و محل آموزش یاری مینمایند.

معلم و یا مسئول کلاس میتواند یکی از خود شرکت کنندگان و یا کسی خارج از گروه که آموزشگاه او را پیشنهاد مینماید باشد. از آنجائی که این آموزشگاهها از جامعه کمک دریافت میکنند هزینه های آنان میتواند کاهش یابد.

دامنه فعالیت آموزشگاههای آزاد از تنوع زیادی برخوردار بوده و از سیاست گرفته تا دین، مبارزه با موضوعی که شرکت کنندگان بخواهند را در بر میگیرد.

آموزشگاههای آزاد یوله عبارتند از:

ABF سازمان آموزشی جنبش کارگری
TBV سازمان آموزشی کارمندان
NBV سازمان آموزشی جنبش ضد اعتیاد
KFUM سازمان آموزشی جوانان مسیحی
Studieförbundet Vuxenskolan سازمان آموزشی مدرسه بزرگسالان
Folkuniversitetet آموزشگاه مردم
FS سازمان آموزشی کلیسای آزاد
Medborgarskolan سازمان آموزشی شهروندان

جهت کسب اطلاعات بیشتر به "اطلاعات متفرقه" مراجعه کنید

پلیس استان یوله بوری

Polismyndigheten i Gävleborgs län



مهمترین وظیفه پلیس اینست که امنیتی فراهم آورد که مردم جامعه ما بتوانند جان و مالشان در امان بوده و بدون ترس و وحشت زندگی کنند. پلیس سوئد نهادی دمکراتیک بوده و زیر نظر کمیته پلیس که متشکل از نمایندگان احزاب است انجام *polisstyrelsen* وظیفه میکند. این کمیته بوسیله مردم انتخاب شده و تعداد آنان بستگی به بزرگی و کوچکی بودن احزاب دارد. وظایف و خدمات پلیس متعدد و گوناگون است. از جمله این که:

- * گزارش دهی جرم/ شکایت
شما میتوانید شخصا به اداره پلیس رفته و یا به آنجا تلفن کرده و از کسی بعلت ارتکاب جرم نسبت به خودش یا گم شدن اموال و وسایل خود را اطلاع دهید.
- * درخواست پاسپورت سوئدی
تابعیت سوئدی را میتوانید از اداره مهاجرت و پاسپورت سوئدی را از پلیس درخواست نمایید.
- * تحویل دادن اموالی که یافته اید و تحویل گرفتن اموالی که گم کرده اید
اگر چیزی پیدا کردید موظفید که آنرا به پلیس تحویل دهید. پلیس نیز در مقابل مال دریافت شده قبضی بشما در صورتی که پلیس ظرف 3 ماه پس از دریافت مال نتوانست صاحب آن را پیدا کند شما مالک آن خواهید شد.
- * دادن اطلاعات درباره وظایف و اختیارات پلیس.
- * رجوع دادن شما به شخص، مقام / اداره ای که بتواند اطلاعات مورد نیاز در اختیارتان بگذارد .

پلیس یوله شبانه روز در حال گشت زنی در شهر جهت کنترل ترافیک و جلوگیری از زد و خورد جلوی رستورانها میباشد. پلیس جنائی کارش رسیدگی به جرائم است. پلیس حق دارد کسی که مرتکب جرم شده را دستگیر نماید.

در رابطه با پیشگیری از وقوع جرم و نیز جهت حمایت از قربانیان آن پلیس با نهادهای دیگر همکاری میکند. مثلا با اداره رفاه اجتماعی، گروه پیشگیری جرم یوله، شورای پیشگیری جرم، اورژانس قربانیان جرم، اورژانس زنان، اورژانس مردان و غیره.

هنگام استخدام پلیس زن بودن و خارجی تبار بودن داوطلبان از اهمیت خاصی برخوردار است.

جهت کسب اطلاعات بیشتر به " اطلاعات متفرقه " مراجعه کنید

اورژانس زنان بلوکلوکان

Kvinnojouren Blålockan

اورژانس زنان بلوکلوک سازمانی غیر انتفاعی جهت حمایت زنانی که مورد آزار روانی، خشونت جنسی، تجاوز جنسی، آزار و تعقیب، آزار جنسی، زناي محارم و مزاحمت جنسی قرار گرفته اند میباشد.

زنانی که به این اورژانس پناه میآورند از اقبشار و در سنين گوناگون میباشدند. اینان هنگام مراجعه به بلوکلوکان میتوانند ناشناس باقی بمانند، زیرا که از آنان هیچگونه نامنویسی عمل نمياید. وانگهی پرسنل اورژانس موظف به رازداری میباشدند.

در اورژانس خانمها میتوانند صحبتهای خود را بصورت خصوصی مطرح کرده و یا با جمع زنان همدم گردند. زنی که از دست شوهر خود گریخته میتواند مدتی در بلوکلوکان بسر برده و سپس به آپارتمانی که برایش گرفته شده منتقل گردد.

هنگامی که خانمها جهت تسلیم شکایت باید نزد پلیس، دکتر و یا دادگاه بروند یکی از کارکنان بلوکلوکان او را همراهی خواهی کرد.

اگر خانمی که بما مراجعه میکند به مترجم نیاز داشته باشد در اختیارش خواهیم گذاشت.

جهت کسب اطلاعات بیشتر به " اطلاعات متفرقه " مراجعه کنید

اورژانس مردان ستیکان

Kriscentrum Stickan

بنیاد ستیکان مرکزی است جهت آقایانی که دچار بحران شده و به کمک احتیاج دارند. در این مرکز دو پرسنل حرفه ای و مجرب به کار میپردازند. این دو کارمند در امور بحران روانی به ما رواندرمانی میپردازند، اما در امور عملی، مانند مسائل مالی، حقوقی و تهیه مسکن نمیتوانند کمکی بکنند.

کارکنان این مرکز موظف به رازداری بوده و اشخاص مراجعه کننده میتوانند ناشناس بمانند.

به کسانی که به علل زیر جهت دریافت کمک به اورژانس مردان ستیکان مراجعه میکنند خیلی زود وقت داده شده و مشورت لازم را دریافت میدارند.

- * در رابطه با طلاق یا جدائی.
- * زندگی مشترک
- * تماس با فرزندان پس از طلاق یا جدائی.
- * تنهائی
- * عصبانیت و خشونت
- * افسردگی ناشی از پدر شدن ناخواسته
- * مشکلات جنسی

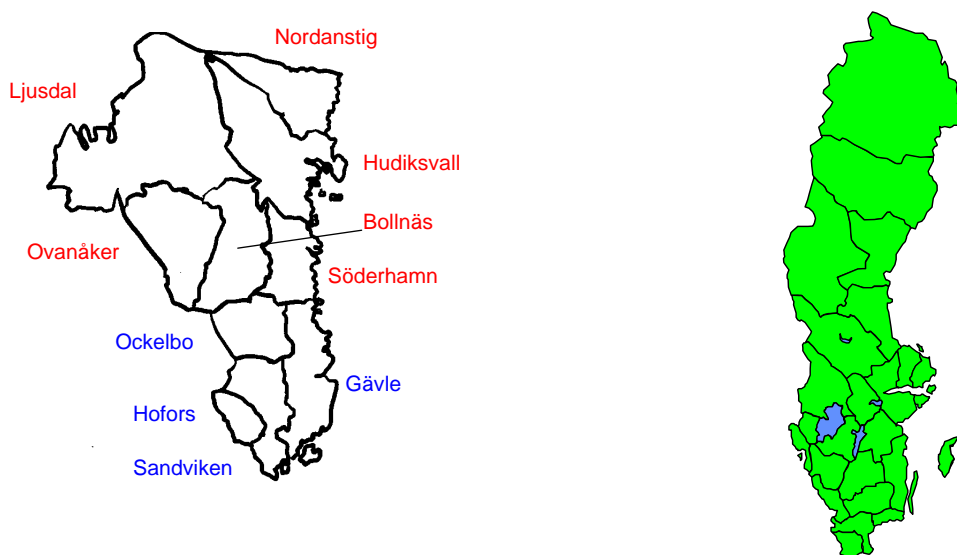
جهت کسب اطلاعات بیشتر به "اطلاعات متفرقه" مراجعه کنید

انجمن استان یوله بوری

Landstinget Gävleborg

اهم وظایف انجمن استان عبارتست از چرخاندن امور درمانی و بهداشتی، دندانپزشکی، فرهنگی و آموزشی. در زیر خواهید آموخت که هنگامی که بیمار شدید به کجا مراجعه کرده و اگر از درمان خود راضی نبودید به کجا شکایت کنید. همچنین میخوانید که چه کسانی در انجمن استان تصمیم میگیرند. اداره کشور سوئد به عهده 3 ارگانی که اعضاء آن از نمایندگان احزاب انتخاب شده میباشد. این ارگانها در سطح کشوری، استانی و محلی به ترتیب عبارتند از: Riksdag, landsting, kommun

کشور سوئد به چندین استان تقسیم شده. یکی از اینها استان یوله بوری میباشد که بنوبه خود به دو لندسکاپ یستریکلند و هلسینگلند و 10 کمون؛ از جمله شهر یوله Hälsingland Gästrikland landskap تشکیل شده و بوسعت 20000 کیلومترمربع و معادل 4,4% خاک سوئد میباشد. جمعیت این استان 281000 نفر است.



استان یوله بوری شامل 10 کمون است
لندسکاپ یستریکل (آبی)
لندسکاپ هلسینگلند (قرمز)

کشور سوئد به چندین استان تقسیم شده

انجمن استان یوله بوری در خدمت امور درمانی بهداشتی مردم این استان میباشد. این امور مهمترین وظایف این انجمن را تشکیل داده و با گذشت زمان دامنه خدمات آن ها گسترش یافته است. در حال حاضر انجمن استان در ارائه خدمات درمانی بهداشتی، دندانپزشکی عمومی، ترافیک عمومی، فرهنگ و آموزش در جامعه نقش مهمی ایفاء میکند. انجمن استان تابع قوانین و مقررات خاصی بوده و توسط نمایندگان مردم استان اداره میشود.

این ساکنین استان اند که در مورد چگونگی فعالیتهای انجمن استان در زمینه های خدمات درمانی بهداشتی، دندانپزشکی عمومی، فرهنگ و غیره تصمیم میگیرند.



بخشی از مالیاتهای پرداختی مردم استان به انجمن استان یوله بوری تعلق میگیرد. این مالیاتها در راه اهداف کاری انجمن استان استفاده میشود. مقدار این مالیات بوسیله سیاست_مردان انجمن استان یوله تعیین میشود. درآمدهای انجمن استان همچنین از محل پولهایی که مردم مستقیماً برای خدمات انجمن میپردازند نیز تأمین میگردد. مثلاً حق ویزیتی که شما هنگام مراجعه به دکتر میپردازید. این مبلغ، بخاطر این که همه مردم بتوانند به دکتر مراجعه کنند، کم تعیین گردیده. انجمن استان از دولت نیز کمک دریافت میکند.

امور بهداشتی و درمانی

Hälsa- och sjukvård

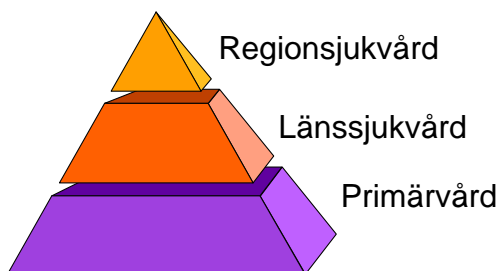
Hälsa- och sjukvårdslagen قانون ناظر بر امور درمانی و بهداشتی کشور است. در این قانون تصریح گردیده که همگان، بدون توجه به تعلق قومی و دینی، بطور یکسان از حقوق درمانی و بهداشتی برخوردارند.

امور درمانی و بهداشتی کشور به سه سطح تقسیم شده:

امور درمانی ناحیه ای

امور درمانی استانی

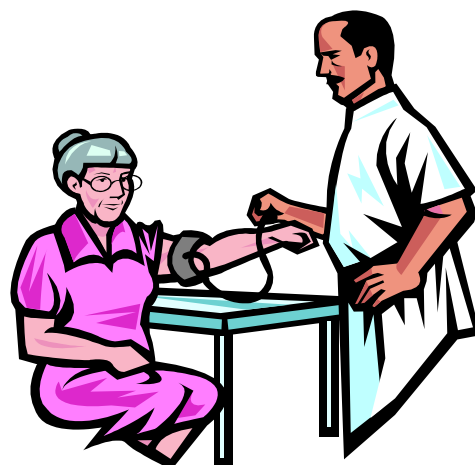
امور درمانی محلی / سرپائی



امور درمانی محلی / سرپائی

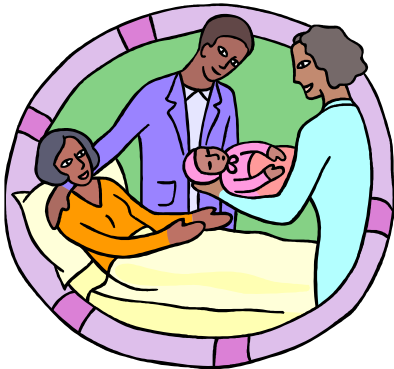
Primärvård

امور درمانی و بهداشتی محلی / سرپائی در سطح محلی / سرپائی درمانگاهها، کلینیکهای کودکان و مطبهای پرستاری قرار دارند. در این نهادها شما به دکتر، پرستار و مشاور اجتماعی، متخصص کاردرمانی، فیزیوتراپ و غیره دسترسی خواهید داشت شما هرگونه درد و بیماری ای داشته باشید میتوانید به مراجعه کنید. امور درمانی و بهداشتی سرپائی کلیه بیماریها و آسیب ها مورد رسیدگی قرار میگیرد. این نهاد همچنین در زمینه پیشگیری بیماریها نیز فعال میباشد. در صورتی که رسیدگی و درمان ناراحتی شما در توان پرسنل درمانی این نهاد نباشد شما را به بیمارستان و یا نهاد درمانی دیگری معرفی میکنند. اگر به دکتر و درمان احتیاجیافتید با نزدیکترین درمانگاه محل تماس بگیرید. در صورتی که حالتان خیلی بد باشد پرسنل درمانگاهها در خانه نیز به عیادت / ویزیت شما میایند.



درمانگاههای کودکان و مراکز مراقبت مامائی

Barnmorskemottagningar och barnavårdscentraler



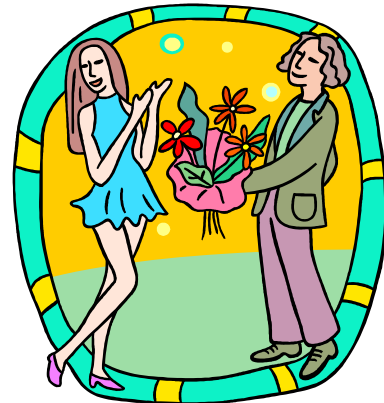
بیمارستانها و درمانگاهها دارای بخش مامائی نیز هستند. در زمینه بارداری و یا پیشگیری از آن میتوانید به این درمانگاهها مراجعه کرده و کمک دریافت دارید. شما در بخش مامائی از زمان شروع بارداری تا هنگام زایمان زیر نظر و مراقبت قرار میگیرید.

در درمانگاه همچنین مراکز مراقبت پزشکی کودکان نیز وجود دارد که در چهارچوب بهداشت و تندرستی کودکان کار کرده و آنها را تا هنگام شروع مدرسه زیر نظر و مراقبت پزشکی قرار میدهد.

مراکز مراقبت پزشکی _ بهداشتی / کلینیک نوجوانان

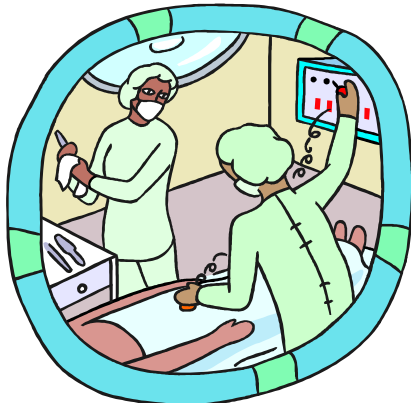
Ungdomsmottagning

نوجوانان 13_22 ساله میتوانند به این درمانگاه ها مراجعه کرده مشکلات جسمی و روانی خود، از جمله بارداری و یا و در مورد پیشگیری از آن کمک و راهنمایی بگیرند. والدین نیز میتوانند با این مراکز تماس گرفته و در مورد نوجوانان خود کمک مشورتی بگیرند. مراجعه به این مراکز رایگان بوده . کلیه کارکنان نهادها موظف به رعایت رازداری میباشند. به این معنی که حق ندارند که در مورد مراجعه کنندگان اطلاعات در اختیار کسی بگذارند.



امور درمانی استانی

Länssjukvård



بیمارستانهای استانی مجهز به دانش و تجهیزات در زمینه تقریباً تمام بیماریها میباشند. مثلاً بخشهای تخصصی در رشته های جراحی، بیماریهای داخلی، بیماریهای زنان و کودکان، پوست، چشم، گوش و حلق و بینی، بیماریهای عفونی، ارتوپدی، سرطان شناسی و نیز روانشناسی در این بیمارستانها وجود دارد. بیمارانی در این بیمارستانها پذیرفته میشوند که توسط یک درمانگاه به بیمارستان معرفی گردند. درمانگاهها میتوانند عموماً پاسخگوی مشکلات شما باشند. در صورتی که پزشک درمانگاه با مشورت خودتان به این نتیجه رسید که شما به پزشک متخصص نیاز دارید شما را رجوع خواهد داد. در مورد بیماریهای زنان و روانپزشکی کودکان احتیاجی به معرفی Remiss نیست.

امور درمانی ناحیه ای

Regionsjukvård

سوئد به چند منطقه درمانی ناحیه ای تقسیم گردیده. در بیمارستانهای این مناطق بیماریها و آسیب های غیرعادی مورد درمان قرار میگیرند. نزدیکترین امور درمانی ناحیه ای پوله بوری اوسالا میباشد.

ساعات کار امور درمانی در طی روز در صورتیکه بعلت بیماری و یا حادثه در طی روز به درمان نیاز پیدا کردید میتوانید روزهای دوشنبه تا جمعه بین ساعات 8_17 در درجه اول به درمانگاه منطقه خود مراجعه کنید. در این درمانگاه میتوانید در مورد تندرستی خود از خدمات مشورتی نیز برخوردار شوید.

ساعات کار امور درمانی در عصرها، شبها و تعطیلات در صورت تعطیل بودن درمانگاه نیاز به مشورت پزشکی پیدا کردید میتوانید به بخش مشاوره نزدیکترین بیمارستان تماس بگیرید.

بیماری اورژانس و حوادث در موارد اورژانس و وقوع حوادث غیرمترقبه با بخش حوادث نزدیکترین بیمارستان تماس گرفته و یا به آن مراجعه کنید.



در صورت بروز وضعیت خطرناک / اضطراری با شماره تلفن 112 تماس بگیرید!

دندانپزشکی

Tandvård



امور دندانپزشکی، اعم از عمومی و یا خصوصی، بوسیله انجمن استان برنامه ریزی میگردد. دندانپزشکی عمومی توسط انجمن استان اداره میشود. در سوئد کودکان 0-19 ساله پولی بابت درمان دندان خود، چه توسط دندانپزشک عمومی یا خصوصی، نمیپردازند. شما بعد از 20 سالگی نیز میتوانید میتوانید به دندانپزشک مراجعه کنید، البته با پرداخت هزینه مربوطه.

دندانپزشکی عمومی _ بزرگسالان و خردسالان

Folktandvården – vuxna och barn

نهاد دندانپزشکی عمومی با آموختن روشهای پیشگیری به شهروندان در زمینه نگهداری از دندانهای خود در سلامت دندانهای بزرگسالان و خردسالان فعال است.

دندانهای شما هنگامی تندرست میماند که از آنها خوب نگهداری کنید. بهرحال در صورت خراب شدن آنها میتوانید از نهاد دندانپزشکی عمومی کمک بگیرید. دندانپزشک های این نهاد سوراخ دندانهای شما را پر کرده و به درمان بیماریهای دهان و دندان تان پرداخته، ارتودنسی _ با بست های سیمی _ و عمل جراحی دندان انجام میدهند.



دندانپزشکی عمومی دارای بخش تخصصی نیز میباشد. در صورت نیاز میتوانید با نزدیکترین کلینیک دندانپزشکی منطقه خود با شماره تلفن 112 تماس بگیرید.

وظیفه رازداری

Sekretess och tystnadsplikt

کلیه کارکنان نهادهای درمانی و بهداشتی، دندانپزشکی و سازمان خدمات اجتماعی موظف به رعایت رازداری میباشند. به این معنی که حق ندارند که در مورد وضعیت جسمی، و مسائل خصوصی شما اطلاعات در اختیار کسی بگذارند. البته شما میتوانید این اجازه را به آنها بدهید که در چه مورد و به چه کسانی درباره شما اطلاعات بدهند. اطلاعات بیشتر در این مورد را میتوانید از پزشک، نددیار اجتماعی و یا کمیته بیماراد بگیرید.

پرونده پزشکی

Journalen

در پرونده پزشکی شما وضعیت جسمی و سلامتی شما، نوع درمان و داروهای مصرفی تان ذکر گردیده. این پرونده برای کارکنان درمانی اهمیت زیادی دارد. ممکن است شما دارای چند پرونده های پزشکی باشید. متنا یکی در درمانگاه و یکی در بیمارستان. هنگامی که کودک مدرسه را شروع میکند پرونده او در مرکز مراقبت پزشکی کودکان با موافقت والدین به مدرسه فرستاده میشود. شما بعنوان بیمار همیشه حق دارید که از محتوی پرونده خود اطلاع یافته و یا نسخه ای از آنرا دریافت دارید. کارکنان درمانی نیز حق دارند پرونده شما را بخوانند ولی دیگران از چنین حقی برخوردار نیستند.



مینماید. منع در سوئد قوانینی وجود دارد که مقامات درمانی را از انجام بعضی اقدامات خاص ختنه زنان در سوئد ممنوع میباشند، حتی اگر این امر بدرخواست والدین کودک باشد. ختنه پسران نیز باید توسط پزشک مجاز صورت گیرد.

مترجم

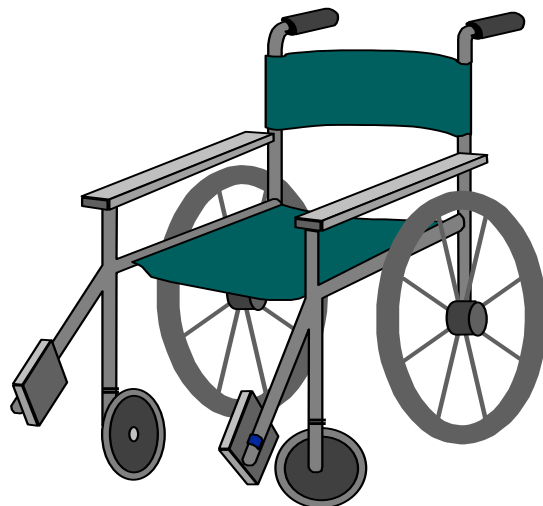
Tolk

اگر شما سوئدی بلد نباشید طبق قانون حق دارید که در تماسهای خود با نهادهای درمانی و دندانپزشکی بطور رایگان از کمک مترجم برخوردار شوید. مسئولین درمانگاه، بیمارستان و یا دندانپزشکی موظف به گرفتن مترجم برای شما میباشند. در این گونه موارد نباید از خویشان و نزدیکان کمک گرفت و بلکه باید از مترجم رسمی استفاده نمود. مترجم رسمی کسی است که امتحان مترجمی را گذرانده و صلاحیت او بوسیله مقامات مربوطه تایید شده. پرداخت هزینه مترجم نیز بعهده بیمارستان و یا دندانپزشکی است. توجه داشته باشید که اگر به مترجم نیاز ندارید مطلب را به دکتر و یا دندانپزشک اطلاع داده و به این ترتیب از پرداخت هزینه های غیر ضروری جلوگیری کنید.

وسایل کمک درمانی

Hjälpmedel

بیمار وسایل کمک درمانی شامل ابزار و وسایل کمکی _ مانند صندلی چرخدار، سمعک، وسایل ارتوپدی، وسایل پانسمانی و یا پوشک برای بیماران نیازمند_ را دریافت کند . بیشتر این وسایل بعنوان قرض داده میشود و پس از استفاده باید پس داده شود. اطلاعات بیشتر در این باره را میتوانید از درمانگاه محل خود دریافت کنید.



هزینه های درمانی و سقف تضمینی هزینه های درمانی

Vårdavgifter och högkostnadsskydd

شما هنگام مراجعه به پزشک و دندانپزشک هزینه ای میپردازید. مقدار این هزینه برای مراجعات مختلف متفاوت میباشد. مراجعه به پزشک و دندانپزشک برای کودکان و نوجوانان رایگان میباشد. شما اگر بالای بیست سال باشید هنگام مراجعه به پزشک و دندانپزشک اعم از عمومی و یا خصوصی _ هزینه مربوطه را باید خودتان بدهید. در ضمن توجه داشته باشید که اگر نمیتوانید در وقت تعیین شده نزد دکتر و درمانگاه حاضر شوید مطلب را اطلاع داده و وقتتان را کنسل نمائید. وگرنه حق ویزیت را باید بپردازید. این امر شامل کودکان نیز میشود.



حداکثر هزینه ای را که شما در مدت 12 ماه باید بپردازید توسط دولت تعیین گردیده. این حداکثر سقف تضمینی هزینه های درمانی یکساله نامیده میشود. هنگام بستری شدن در بیمارستان نیز مبلغ کمی از شما دریافت میشود. سقف تضمینی شامل مخارج بالینی نمیکردد.



سقف تضمینی هزینه های دارو 1800 کرون تعیین شده. یعنی شما در هر حال بیش از 1800 کرون در مدت 12 ماه نمیدارید. اطلاعات در مورد کارت آزاد خرید دارو را میتوانید از داروخانه دریافت کنید

پناهجویان

Asylsökande

پناهجویان شامل مقررات خاصی میگردند. در این مورد با اداره مهاجرت تماس بگیرید.

کمیته های امور بیماران

Patientnämnden

در انجمن استان نهادی بنام کمیته های بیماران تشکیل گردیده که مسئولیت برقراری تماس میان بیماران و کارکنان امور درمانی را عهده دار است. از جمله وظایف این کمیته اینست که به شکایات بیماران رسیدگی کرده و نیز آنان را با حقوق خود آشنا نماید.

سایر امور و فعالیتها

Övrig verksamhet

انجمن استان علاوه بر فعالیتهای درمانی در استان یوله بوری امور زیر را نیز در بر میگیرد:

شرکت سهامی اکسترافیک

X-trafik AB



انجمن استان علاوه بر فعالیتهای درمانی در استان یوله بوری امور زیر را نیز در بر میگیرد:

شرکت سهامی اکسترافیک X-trafik AB

انجمن استان مسئولیت ترافیک ناحیه ای _ قطار و اتوبوس _ یوله بوری را نیز بعهده دارد. کمونها مسئولیت ترافیک همگانی شهری اند. انجمن استان و کمونها مشترکا مالک شرکت سهامی اکسترافیک بوده و ترافیک همگانی در سطح استان را برنامه ریزی میکنند. تصمیم گیری در مورد حجم ترافیک نیز بین این دو مشترک است.

واحد اتوبوسرانی ویژه بیماران

Sjukreseenhet

شما برای رفتن به بیمارستان و درمانگاه میتوانید از اتوبوسهای ویژه بیماران استفاده کنید. این اتوبوسها روزهای دوشنبه تا چهارشنبه در مسیرهای متعددی در سطح استان در ترافیک میباشند. البته شما میتوانید با اتوبوس عادی و قطار نیز به مراکز درمانی بروید. در این صورت بلیط خود را نگهداشته و آنرا به واحد اتوبوسرانی ویژه بیماران بدهید. این واحد مبلغ حداقلی جهت ترافیک درمانی میپردازد. قسمتی از هزینه رفت و آمد بعهده خود شماست. جهت کسب اطلاعات بیشتر با واحد اتوبوسرانی ویژه بیماران تماس بگیرید.

امور فرهنگی

Kultur

انجمن استان مسئولیت اداره تأثر ناحیه ای، موزه استان، کتابخانه استان و نیز روزنامه کاستی _ یکی برای نابینایان و یکی نیز برای معلولین ذهنی _ را نیز بعهده دارد. این نهاد برنامه های هنری با شرکت هنرمندان و در زمینه های موزیک برای دانش آموزان در سطح استان ترتیب میدهد. بسیاری از تابلوهائی که زینت بخش درمانگاهها، بیمارستانها و جاهای دیگرند متعلق به انجمن استان میباشد. آموزشگاههای آزاد و انجمنهای فرهنگی نیز از انجمن استان کمک دریافت میدارند.

امور آموزشی

Utbildning

انجمن استان مسئولیت اداره و تامین مالی 3 مدرسه آزاد شبانه روزی بزرگسالان در یوله بوری را به عهده دارد

این مدارس عبارتند از:

Bollnäs folkhögskola, Forsa folkhögskola och Västerbergs folkhögskola

انجمن استان در برنامه های مدرسه عالی یوله در زمینه آموزش کارکنان امور درمانی و بهداشتی، مانند پرستار و مددکار، سهمیم بوده و نیز در مورد بهره برداری از منابع طبیعی کلاسهای ترتیب میدهد.



جهت کسب اطلاعات بیشتر به " اطلاعات متفرقه " مراجعه کنید.

Övriga Upplysningar

اطلاعات متفرقه
آدرس ها و شماره تلفن های مهم

کمون یوله

Gävle Kommun

Hemsida: www.gavle.se

E-post: gavle.kommun@gavle.se

Postadress: Gävle Kommun, 801 84 Gävle
Besöksadress: Stadshuset, Drottninggatan 22

Telefon: 026-17 80 00 Växel
Telefax: 026-12 54 56

آموزش و کار

Utbildning & Arbete

Hemsida: www.gavle.se

E-post: uag@gavle.se

Postadress: Box 603, 801 26 Gävle
Besöksadress: Ruddammsgatan 27

Telefon: 026-17 92 00
Telefax: 026-17 97 34

Gymnasieskolan

Borgarskolan

Hemsida: www.gavle.se

E-post: uag@gavle.se

Postadress: Box 793, 801 29 Gävle

Besöksadress: Valbogatan 9

Telefon: 026-17 93 53, 17 93 54

Telefax: 026-18 44 88

Polhemsskolan, Gymnasiesärskolan och Individuella programmet

Hemsida: www.gavle.se

E-post: uag@gavle.se

Postadress: Box 6067, 800 06 Gävle

Besöksadress: Kaserngatan 67

Telefon: 026-17 92 98, 17 92 57

Telefax: 026-17 92 96

Vasaskolan

Hemsida: www.gavle.se

E-post: vasaskolan@gavle.se

Postadress: -

Besöksadress: N Kungsgatan 15, N Rådmansgatan 22 (Vasaskolan – Norra Skolan)

Telefon: 026-51 00 55

Telefax: 026-51 00 55

Invandrarcentrum

Hemsida: www.gavle.se/invandrarcentrum

E-post: invandrarcentrum@gavle.se

Postadress: Box 753, 801 29 Gävle

Besöksadress: Kantorn, Ruddammsgatan 27

Vallbacksskolan, Brunnsgatan 46

Telefon: 026-17 90 22 Receptionen

Telefax: 026-18 38 31 (Kantorn)

026-17 93 30 (Vallback)

سرویس ترجمه

Tolkservice

Hemsida: www.gavle.se/tolkservice

E-post: tolkservice@gavle.se

Postadress: Box 753, 801 29 Gävle

Besöksadress: Kantorn, Ruddammsgatan 27

Telefon: 026-17 90 17, 17 90 19

Telefax: 026-18 38 31

GFTC امور پناهندگان شکنجه دیده

Gävle Flyktingtraumacentrum

Hemsida: www.gavle.se/flyktingtraumacentrum

E-post: flyktingtraumacentrum@gavle.se

Postadress: Box 753, 801 29 Gävle

Besöksadress: Kantorn, Ruddammsgatan 27

Telefon: 026-17 90 76

Telefax: 026-18 38 31

آموزش بزرگسالان

Vuxenutbildningen

Hemsida: www.gavle.se
E-post: komvux@gavle.se

Postadress: Box 356, 801 05 Gävle
Besöksadress: Skytteln, Nedre Åkargatan 67 A

Telefon: 026-17 93 00
Telefax: 026-17 93 01

آموزش دبستانی، دبیرستانی و سوئدی مهاجرین Svenska för invandrare – Sfi

Postadress: Box 356, 801 05 Gävle
Besöksadress: Vallbacksskolan, Brunnsgatan 46

Telefon: 026-17 93 38 Biträdande rektor
Telefax: 026-17 93 41

سازمان خدمات اجتماعی

Socialtjänst Gävle

Hemsida: www.gavle.se
E-post: socialtjanst@gavle.se

Postadress: Box 803, 801 30 Gävle
Besöksadress: Skomakargatan 6

Telefon: 026-17 90 00
Telefax: 026-64 48 92

Socialjour: 112

کودکان & نوجوانان

Barn & Ungdom Gävle

Hemsida: www.gavle.se
E-post: bou@gavle.se

Postadress: Box 603, 801 26 Gävle
Besöksadress: Ruddammsgatan 27

Telefon: 026-17 92 00
Telefax: 026-17 92 03

Omvårdnad Gävle

Hemsida: www.gavle.se
E-post: omvardnad@gavle.se

Postadress: Box 825,801 30 Gävle
Besöksadress: Hamiltongatan 22

Telefon: 026-17 90 40
Telefax: 026-17 88 16

بستگان و فامیل

Anhörigcenter

Hemsida: www.gavle.se
E-post: anhorigcenter.omv@gavle.se

Postadress: Box 825, 801 30 Gävle
Besöksadress: Nygatan 9

Telefon: 026-17 23 23
Telefax: 026-17 23 23

Kultur & Fritid Gävle

Hemsida: www.gavle.se
E-post: kultur&fritid@gavle.se

Postadress: Box 801, 801 30 Gävle
Besöksadress: Slottstorget 1

Telefon: 026-17 80 00
Telefax: 026-68 55 30

راهنمایی و حمایت از مصرف کننده

Konsumentvägledningen

Besöksadress: Slottstorget 1
Telefon: 026-17 94 64 förköpsrådgivning, 17 94 62, 17 94 63 budgetrådgivning

دفتر اطلاعات و راهنمایی کمون

Medborgarkontor

Hemsida: www.gavle.se

E-post: medborgarkontor@gavle.se

Postadress: Medborgarkontor 801 84 Gävle

Besöksadress: Kyrkogatan 22

Telefon: 026-17 81 77

Telefax: 026-17 83 86

سازمان مسکن کمونال

Gavlegårdarna

Hemsida: www.gavlegardarna.se

E-post: info@gavlegardarna.se

Postadress: AB Gavlegårdarna, Box 456, 801 06 Gävle

Besöksadress: Kundcentrum: S Kungsvägen 25

Telefon: 026-17 27 00

Telefax: 026-17 27 07

انجمن مستاجرین

Hyresgästföreningen

Hemsida: www.hyresgastforeningen.se

E-post: info.gavle@hyresgastforeningen.se

Postadress: Box 1053, 801 34 Gävle

Besöksadress: Slottstorget 3

Telefon: 026-15 81 00

Telefax: 026-15 81 10

Skatteverket

Folkbokföring

Hemsida: www.rsv.se

E-post: gavle@skatteverket.se

Postadress: Skatteverket i Gävle, 801 73 Gävle

Besöksadress: Skomakargatan 1

Telefon: 0771-77 87 78

Telefax: 026-10 78 16

Högskolan

Hemsida: www.hig.se

E-post: information@hig.se

Postadress: Högskolan i Gävle , 801 76 Gävle

Besöksadress: Kungsbäcksvägen 47

Telefon: 026-64 85 00

Telefax: 026-64 86 86

Försäkringskassan

Hemsida: www.fk.se eller www.gavleborg.fk.se

E-post: fk-hk.gavleborg@fk21.sfa.se

Postadress: Box 645, 801 26 Gävle

Besöksadress: N. Skeppargatan 11

Telefon: 0771-10 20 30

Telefax: 026-495 30 05

Migrationsverket

Hemsida: www.migrationsverket.se

E-post: migrationsverket@migrationsverket.se

Postadress: Box 4, 801 02 Gävle

Besöksadress: Kaserngatan 50 B

Tel: 026-65 78 00

Fax: 026-12 88 85

Röda Korset

Hemsida: www.redcross.se

E-post: mitt@redcross.se

Postadress: Box 1441, 801 39 Gävle

Besöksadress: Drottninggatan 5

Telefon: 026-54 69 50

Telefax: 026-54 69 51

PRO

Hemsida: www.pro.se

E-post: pro.gavleborg@gavleborg.pro.se

Postadress: PRO-Gävleborg, Södra Rådmansgatan 29, 802 51 Gävle

Besöksadress: Södra Rådmansgatan 29

Telefon: 026-61 28 51

Telefax: 026-65 11 61

Integrationsansvarig inom PRO Samorganisation i Gävle
Rolf Öberg

E-post: rolf.oberg@gavle.to

Postadress: S. Stapeltorgsgatan 3, 802 52 Gävle

Besöksadress: S. Stapeltorgsgatan 3

Telefon: 026-62 00 43, 026-61 30 55 (Rolf Öberg)

انجمنهای مهاجرین و اقلیتهای قومی یوله

Etniska och minoritetsföreningar i Gävle

En komplett lista av samtliga föreningar finns hos Invandrarcentrum och Kultur & Fritid, samt på Kultur & Fritids hemsida.

آموزشگاه های آزاد_آموزش آزاد

Studieförbund och folkbildning

ABF Gävle

Hemsida: www.abf.se

E-post: abf.gavle@abf.se

Postadress: Folkets Hus 20, 801 30 Gävle

Besöksadress: Folkets Hus 20

Telefon: 026-12 90 75

Telefax: 026-10 26 24

TBV Gävle/Sandviken

Hemsida: www.tbv.se

E-post: tbv.gavle@tbv.se

Postadress: S. Centralgatan 10, 2tr, 801 30 Gävle

Besöksadress: S. Centralgatan 10, 2tr

Telefon: 026-60 52 45

Telefax: 026-60 96 21

Studiefrämjande i Gävle

Hemsida: www.sfr.se

E-post: gavle@sfr.se

Postadress: Box 1340, 801 38 Gävle

Besöksadress: Nygatan 17

Telefon: 026-66 44 80

Telefax: 026-66 44 89

NBV Gävle

Hemsida: www.nbv.se

E-post: gavleborg@nbv.se

Postadress: Kålhagsgatan 4 B, 802 53 Gävle

Besöksadress: Kålhagsgatan 4 B

Telefon: 026-65 30 23

Telefax: 026-60 06 30

KFUK-KFUM Gävle

Hemsida: www.kfuk-kfum.se

E-post: -

Postadress: Rektorsgatan 4, 802 50 Gävle

Besöksadress: Rektorsgatan 4

Telefon: 026-60 37 90

Telefax: -

Studieförbundet Vuxenskolan

Hemsida: www.sv.se

E-post: sv.gavle@sv.se

Postadress: Drottninggatan 6, 803 20 Gävle

Besöksadress: Drottninggatan 6

Telefon: 026-18 81 20

Telefax: -

Folkuniversitet

Hemsida: www.folkuniversitetet.se

E-post: info.gavle@folkuniversitetet.se

Postadress: Box 1287, 801 37 Gävle

Besöksadress: Drottninggatan 10

Telefon: 026-12 86 80

Telefax: 026-10 90 24

Frikyrkans studieförbund, FS

Hemsida: -

E-post: -

Postadress: Kaserngatan 107, 802 82 Gävle

Besöksadress: Kaserngatan 107

Telefon: 026-66 29 40

Telefax: -

Medborgarskolan

Hemsida: www.medborgarskolan.se

E-post: gastrikland@medborgarskolan.se

Postadress: Hamiltongatan 38, 802 66 Gävle

Besöksadress: Hamiltongatan 38

Telefon: 026-60 50 80

Telefax: -

پلیس

Polismyndigheten

Hemsida: www.police.se/lansmynd/gavleborg/x.htm

E-post: polismyndigheten@gavleborg.police.se

Postadress: Box 625, 801 26 Gävle

Besöksadress: S. Centralgatan 1

Telefon: 026-65 50 00

Telefax: 026-65 51 14

اورژانس زنان

Kvinnojouren Blåklockan

Hemsida: www.blaklockan.com

E-post: kvinnojouren.gavle@telia.com

Telefon: 026-51 11 21

Mobil: 070-661 93 06

Kriscentrum Stickan

E-post: kriscentrum@stickan.se

Postadress: Box 1423, 801 38 Gävle
Besöksadress: Kyrkans Hus, Drottninggatan 5

Telefon: 026-187373 (09.00-10.00)
Telefax: 026-187474

Landstinget Gävleborg

Hemsida: www.lg.se
E-post: lg@lg.se

Postadress: Landstingets ledningskontor, 801 88 Gävle

026-15 40 00	Landstingets växel
026-15 40 00	Patientnämnden
026-65 01 01	Sjukreseenheten
026-27 92 33	Folktandvårdens kansli
026-15 58 32	Ledningskontoret, Rektorsgatan 1 Gävle

Hälso- och sjukvårdsnämnderna:

026-15 58 45	Gävle
026-27 85 65	Västra Gästrikland
0270-777 40	Södra Hälsingland
0650-927 83	Norra Hälsingland